

VALBEREDNINGENS FÖRSLAG TILL RFSU:S FÖRBUNDSSTYRELSE 2023–2025

Valberedningen har det stora nöjet att presentera sitt förslag till RFSU:s förbundsstyrelse för mandatperioden 2023–2025. Det har varit en stor och glädjefylld utmaning att välja bland så många kompetenta och engagerade människor. Valberedningen vill rikta ett stort tack till alla de som har nominerat och kandiderat!

Om valberedningens process

Valberedningen för kongressperioden 2021–2023 har bestått av sammankallande Måns Magnusson samt Niklas Hill, Hanna Knutsson, Jenny Lundgren, Daniel Hjalmarsson, Emil Rissve, Monica Johansson och Mikael Hammarskjöld. Valberedningen har bestått av sex ordinarie ledamöter och två suppleanter, men har arbetat ihop som ett team.

Valberedningen påbörjade sitt arbete direkt efter sommaruppehållet 2021. En tids- och arbetsplan arbetades fram. Utifrån den har valberedningen deltagit i ordförande-konferenser och medlemsträffar under perioden, samt spridit information i relevanta medlemskanaler, i sociala medier samt sökt utanför organisationen. En behovsanalys kopplad till nödvändiga kompetenser har skickats på remissrunda sommaren 2022 till lokalföreningar, förbundsstyrelse och förbundskansli. Utöver detta har valberedningen haft avstämning med förbundsstyrelseledamöter, förbundsordförande och generalsekreterare.

Valberedningen har under mandatperioden arbetat efter metoden kompetensbaserad rekrytering med grunden i ett webbaserat nomineringsverktyg. De nominerade fick fylla i erfarenhet och kompetens utifrån behovsanalysen. Kandidaterna har i det inledandet skedat varit anonyma för ledamöterna i valberedningen. Utifrån dessa underlag har valberedningen i första steget anonymt poängsatt kandidaternas kompetenser. Först i nästa steg har kandidaternas ålder, bakgrund, kön, geografiska hemvist och personuppgifter blivit kända för ledamöterna i valberedningen. Därefter har kandidaterna intervjuats. I processen har arbetet med att skapa en helhet i förslaget varit högt prioriterat, där ett team bestående av flera efterfrågade kompetenser fördelat på flera personer legat i fokus. Valberedningen har också verkat för en kontinuitet i förslaget med en balans mellan personer som har erfarenhet av att sitta i förbundsstyrelsen och nya personer. I arbetet har valberedningen eftersträvat att följa valberedningens riktlinjer, dock lyckades valberedningen inte nå kraven när det gäller kön och ålder med för få män och för få personer under 25 år. Baserat på kompetenser, riktlinjer och en sammantagen bedömning har valberedningen komponerat ett förslag.

Till uppdraget som förbundsordförande genomförde valberedningen en ännu mer omfattande rekryteringsprocess. Processen inleddes med anonymiserade intresseanmälningar. Utifrån det kallades ett antal kandidater till en första intervju. Valberedningen valde utifrån det ett antal kandidater som gick vidare i processen. Dessa kandidater intervjuades en andra gång av valberedningen. Parallellt med det intervjuades de av externa konsulter med spetskompetens på rekrytering i ideella sektorn för att få ytterligare insikt och bedöma kandidaterna på ett mer omfattande sätt. Konsulterna genomförde även omfattande arbetspsykologiska tester med ordförandekandidaterna. Utöver det lät valberedningen ett säkerhetsföretag göra en bakgrundskontroll på kandidaterna.

Förslag till ny förbundsordförande

Lina Fridén, 1990, Stockholm

Förslag till omval

Emil Nordfjell, 1999, Stockholm

Hanna Gerdes, 1978, Stockholm

Mats Målqvist, 1971, Uppsala

Månstråle Dahlström, 1982, Göteborg

Förslag till nyval

Désirée Lichtenstein, 1985, Stockholm

Elin Lilja, 1988, f.n. Santiago de Chile

Eliza Öhberg, 1996, Göteborg

Hedvig Berntell, 1986, Stockholm

Jacob Lidman, 1997, Göteborg

Nadine Dawod, 1989, Malmö

Sara Ekenbjörn, 1986, Stockholm

Hanna Hägglund Öfors, 1990, Stockholm

Motivering val av förbundsordförande

Valberedningen är mycket glada och stolta att presentera **Lina Fridén** som förslag till RFSU:s förbundsordförande. Lina Fridén har varit ordförande för RFSU Stockholm 2019–2021, sitter sedan 2021 som ledamot i RFSU:s förbundsstyrelse och arbetar för närvarande på NOD – Nationellt organ för dialog och samråd mellan regeringen och det civila samhället.

I samband med kongressen 2021 antog RFSU:s medlemmar styrdokumentet Sextanten, som syftar till att organisationen ska bli ett RFSU som arbetar tillsammans, att stärka dialog och samverkan med andra aktörer i civilsamhället samt att RFSU genom arbete med mångfald och inkludering ska vara en medlemsorganisation som är relevant för fler.

Linus mångåriga engagemang i RFSU genom både lokalförening och förbundsstyrelse, hennes omfattande erfarenheter av civilsamhället och politisk påverkan i kombination med hennes starka ledarskapsförmåga anser valberedningen vara precis det RFSU behöver för att fortsätta det förändringsarbete som organisationen tillsammans påbörjat med att göra Sextantens vision till verklighet.

Valberedningen har grundat sitt förslag till förbundsordförande på hennes breda förankring inom RFSU och den växande medlemsrörelsen, med starkt stöd i syfte att stärka lokalföreningar. Valberedningen ser även att hennes arbete med framtagandet av Sextanten, hennes breda erfarenhet i förbundsstyrelsen och hennes ledarskapsförmåga är viktiga faktorer i det förändringsskede som RFSU befinner sig i. Till detta tillkommer Linus omfattande kompetenser och erfarenhet av civilsamhället och politisk påverkan.

Underlag från den externa konsulten, samt hennes olika referenser, bekräftade valberedningens bild av Linus höga arbetskapacitet, analytiska förmåga och kommunikativa färdigheter.



FÖRSLAG TILL FÖRBUNDSORDFÖRANDE, NYVAL

Lina Fridén, Stockholm, född 1990

Beskriv kort din bakgrund

Min studiebakgrund är i huvudsak inom statsvetenskapen, men mitt stora intresse de senaste åren har handlat om organisering och organisationsutveckling. Jag drivs av tanken på att skapa möjligheter för andra att genom sin kapacitet och engagemang förbättra världen. Jag är övertygad om att människor genom att organisera sig kan skapa reell och långgående förändring och därför tycker jag att ideell organisering och dess förutsättningar är otroligt spännande. De senaste tio åren har jag därför på olika sätt arbetat med civilsamhällesfrågor på en övergripande och strategisk nivå, både på myndighet, inom civilsamhället och däremellan. Jag har också haft förtroendet att få leda RFSU Stockholm under några år, och sitter nu RFSU:s förbundsstyrelse som ledamot.

Vad kan du bidra med i förbundsstyrelsen?

Jag kan genom min erfarenhet från olika delar av RFSU bidra med en förståelse för hur beslut bör diskuteras och förankras för att vi ska röra oss framåt som ETT RFSU, där alla enskilda delar av vår organisation faktiskt jobbar tillsammans. Erfarenheten ger mig också förståelse för hela RFSU:s intressen och behov. Jag kan bidra med ett inlyssnande ledarskap, där hela styrelsens kompetenser får komma till användning och som skapar förutsättningar för att fatta goda beslut. Mina nätverk och min erfarenhet i det svenska civilsamhället gör att jag kan bidra till att bygga allianser och sätta RFSU i sammanhang vi idag står utanför. Min erfarenhet och kontaktnät i offentlig sektor gör att jag kan bidra med en förståelse för vilka beslut och processer som är på gång, hur beslutsgångarna ser ut och var vi som organisation kan ha inflytande. Mina RFSU-erfarenheter och kompetens i strategisk styrning kan hjälpa oss navigera det nya politiska landskapet och förankra vårt nya idéprogram i hela RFSU

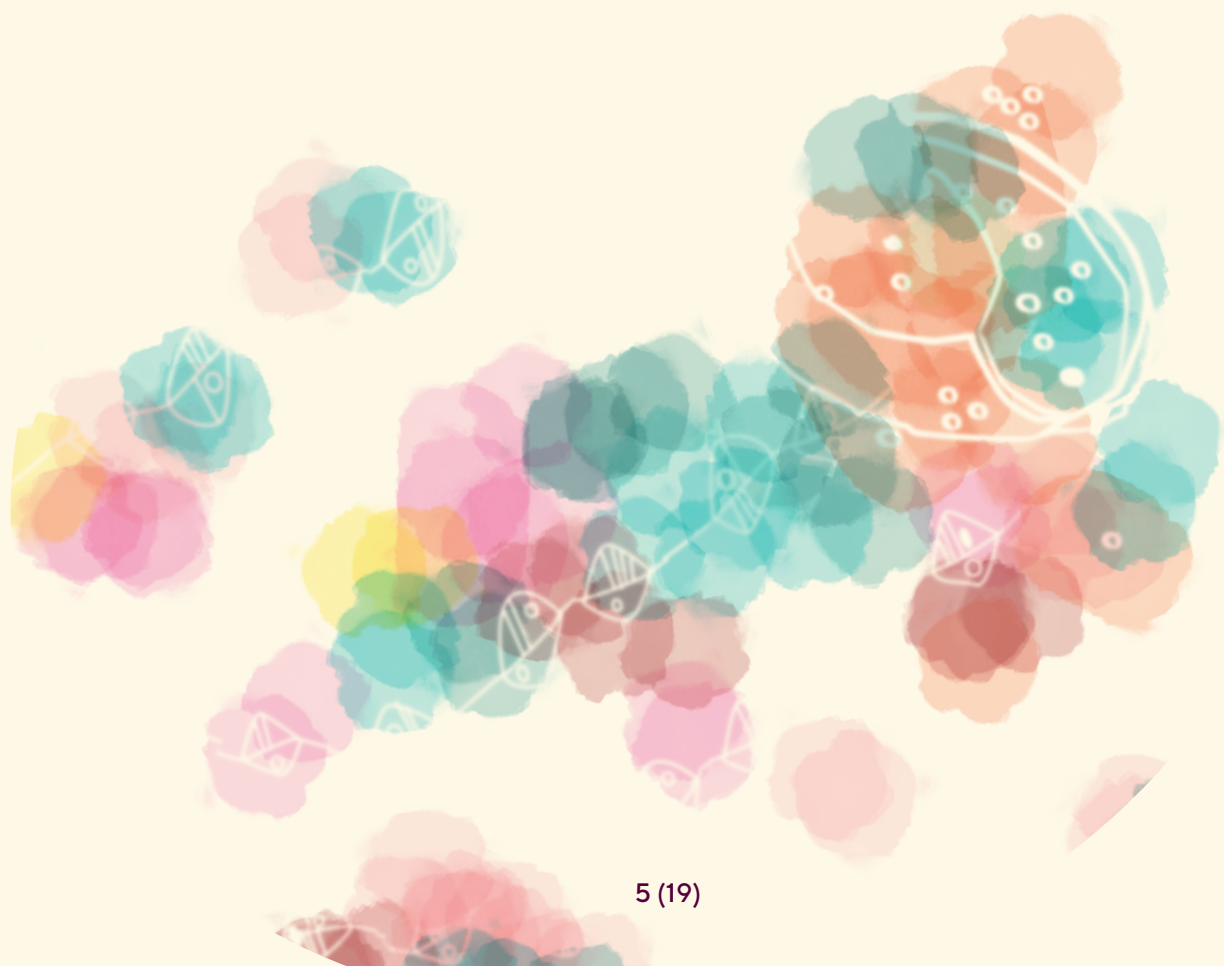
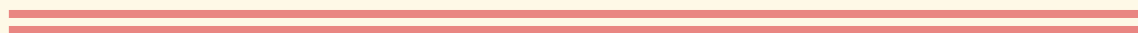
Vilka tre största utmaningar ser du för RFSU den närmsta tiden?

Omvärlden och det politiska läget har förändrats fort och vi har inte alltid hängt med. Det kommer påverka oss på många plan framöver och förändra förutsättningarna för hur vi kan jobba. Dels på uppenbara sätt, såsom vilka sexualpolitiska beslut som fattas och vilken dialog vi kan ha med politiker, dels på andra områden såsom förutsättningar för internationell verksamhet, klinisk verksamhet, hur vi kan arbeta i våra lokalföreningar. En stor utmaning för oss är att analysera konsekvenserna av detta för alla delar av RFSU, och sedan välja strategier. Relaterat till det finns ytterligare utmaningar,

såsom att säkerställa att vi jobbar tillsammans som en organisation och därmed rustar oss för att leverera på vårt uppdrag och kunna hantera motstånd. En del av det är att implementera det nya idéprogrammet och se till att alla medlemmar känner sig trygga i RFSU:s värderingar. Slutligen behöver vi bli trygga i att vara en växande medlemsrörelse som välkomnar fler och möjliggör engagemang.

Detta visste ni inte om mig!

Jag uppskattar alltid ett riktigt bra kalkylark och blir ofta hånad av min familj för att jag gillar att använda Excel.



FÖRSLAG TILL LEDAMÖTER, OMVAL

Månstråle Dahlström, Göteborg, född 1982

Beskriv kort din bakgrund

Jag är en nationalekonom som har arbetat med mänskliga rättigheter både humanitärt och i utvecklingsarbeten för bland annat Sida, Läkare Utan Gränser, Civil Society Center och RFSU. Just nu arbetar jag för en företagsgrupp som heter Hammarviken Företagsutveckling med frågor runt hållbarhet och koncerngemenskap. Det roliga med detta är att jag får blanda erfarenheter och idéer från flera delar av vårt samhälle. Inom koncernen arbetar jag även för ett företag med att skapa partnerskap mellan civilsamhälle och näringsliv för ett starkare samhälle.

Två lite lustigare saker som sagts om mig som jag tycker ändå beskriver mig är:

- ▶ Perfekt balans mellan diplomat och aktivist.
- ▶ Särbegåvad kamikazepilot.

Vad kan du bidra med i förbundsstyrelsen?

Att hålla fast vid vår Sextant och vår nya Kompass. Att vi i det arbetet blir en modigare, tryggare, mer självkritisk, effektivare och öppnare RFSU som inte glömmer vår kärna.

Jag ser fram emot att arbeta fram en stor organisation där alla delar är riggade och har kapacitet för att arbeta mot vår Sextant. En organisation där vi har struktur för att effektivt kunna använda vår enorma bredd av erfarenheter, resurser, kunskaper, påverkansarbete och geografi. Att jag kommer från ett lokalkansli, förbundsstyrelsen, internationellt arbete och näringsliv ger mig fler perspektiv att bidra med.

Jag ser fram emot att fortsätta arbetet med flera av de processer som satts igång senaste åren; antirasistiska resan, säkerhetsfrågorna, placeringsrådet, resursmobilisering och resursfördelning. Här har vi kommit en bit, men har mycket spännande möjligheter framför oss.

Jag vill också resa runt i landet och lyssna in, peppa och lyfta alla föreningar som finns inom RFSU. För ett starkare och synligare Ett RFSU.

Vilka tre största utmaningar ser du för RFSU den närmsta tiden?

Vi behöver få ihop våra ideella krafter med kunskaperna inom kanslierna. Se hur vi bäst kan arbeta tillsammans och skapa strukturer som främjar detta. Vi behöver se till

att hela organisationen kan och har möjlighet att föra samma budskap på fler nivåer. Speciellt i ett hårdare politiskt klimat och samhälle.

Resursmobiliseringsfrågan är central, så att vi har möjlighet att oberoende och fakta-baserat fortsätta vårt arbete med SRHR-frågor i en kontext med minskad myndighets finansiering till civilsamhället minskar.

Vi behöver vara tydliga och trogna vår sextant, både med tydliga verksamhetsplaner men tillåta flexibilitet för att kunna svara upp mot en ständigt föränderlig verklighet i Sverige som internationellt.

Lyfta RFSU:s bredd, tex det arbete som RFSU bidrar med internationellt.

Vi behöver vara en tydlig del av arbetet med att stärka Civic Space för civilsamhället i Sverige. Mer samverkan med andra organisationer, både nationellt och lokalt för att mobilisera motståndskraft.

Detta visste ni inte om mig!

Håller på att utbilda mig till meditationslärare och i reiki. Är en jäkel på att flyttpacka och att packa upp. Älskar Excel ark och ordning för att sen kunna flippa ut.

Hanna Gerdes, Stockholm, född 1978

Beskriv kort din bakgrund

Jag är folkrättsjurist, folkbildare och författare. Jobbat i 20 + år med mänskliga rättigheter både i Sverige och globalt. Har bred erfarenhet från styrelsearbete inom såväl civilsamhälle, näringsliv samt offentlig sektor.

Vad kan du bidra med i förbundsstyrelsen?

Jag kan bidra med både djup kunskap relaterat till mänskliga rättigheter men även ett brett nätverk inom svenska civilsamhället i övrigt. Har nog fortfarande ett "externt" perspektiv på RFSU vilket jag tror bidrar men nya infallsvinklar och perspektiv i styrelsearbetet.

Vilka tre största utmaningar ser du för RFSU den närmsta tiden?

Att våga vara en röst för de mest marginaliserade även i tider av mycket motstånd.

RFSU har både ett starkt varumärke och egen god ekonomi som ej är lika beroende av offentliga finanser som många andra i civilsamhället. Det förpliktigar.

Att bli en rörelse som inkluderar fler och här finns en stor utvecklingspotential. RFSU bör fortsätta att tillämpa en maktanalys på tillgång till sexuella och reproduktiva rättigheter och gå i bräschen för att kunna vara en plats för möten kring dessa frågor oavsett ålder, etnicitet, kön, könsidentitet, religion, sexuell läggning, funktionsned-sättning eller socioekonomiska förutsättningar.

Detta visste ni inte om mig!

Har över 200 klänningar och endast ett par byxor. Älskar färg i alla dess former - färg-starka kläder och färgstarka människor!

Mats Målqvist, Uppsala, född 1971

Beskriv kort din bakgrund

Professor i global hälsa, arbetat internationellt med SRHR på olika nivåer. Fyrabarnsfar från Uppsala.

Vad kan du bidra med i förbundsstyrelsen?

Internationellt perspektiv på SRHR. Vetenskaplig kompetens.

Vilka tre största utmaningar ser du för RFSU den närmsta tiden?

1. Minskat utrymme för civilsamhällesorganisationer i ett hårdnande politiskt klimat.
2. Att de frågor RFSU driver hamnar i skymundan när annat i samhället prioriteras, såsom ekonomisk lågkonjunktur, upplevt ökat yttre hot etc.
3. Att implementera en anti-rasistisk agenda enligt Sextanten i hela organisationen.

Detta visste ni inte om mig!

Har varit med i Vem vill bli miljonär.

Emil Nordfjell, Stockholm, född 1999

Beskriv kort din bakgrund

Född och uppvuxen i Örnsköldsvik. Tidigare förtroendevald inom arbetarrörelsen. Arbetar med digital kommunikation på SSU.

Engagerat mig i strategiska styrelser förut, exempelvis i ABF Västernorrland. Arbetat med organisering och kommunikation på ideell basis i flera år innan jag började göra det professionellt. Till exempel la jag grunden för Nolaskolans Elevkår, ledde SSU Örnsköldsvik i två år och grundade Ö-vik Pride 2017.

Vad kan du bidra med i förbundsstyrelsen?

Jag är lyhörd, ganska välformulerad och vill att beslut och inriktningar blir så tydliga som de behöver vara. Jag har själv erfarenhet av ideellt engagemang på lokal nivå och att jobba för en ideell organisation professionellt. Det gör att jag tror mig ha goda erfarenheter av bra och dålig strategisk styrning och bra och dåligt stöd. Jag har ett brett kontaktnät inom politiken och goda kommunikativa förmågor och färdigheter jag tror gynnar RFSU:s arbete. Därutöver jobbar jag hårt, är noggrann och tycker att det är viktigt med tillit. Min erfarenhet säger mig att jag kan bidra med energi och engagemang.

Vilka tre största utmaningar ser du för RFSU den närmsta tiden?

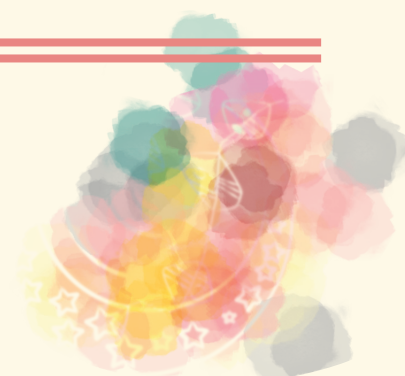
Engagemang. Vi behöver engagera fler och bredare och ge kraft åt alla som engagerar sig hos oss.

Resurser. Vi behöver säkra resurser till vår verksamhet och till andra viktiga aktörer för SRHR. Biståndet ser ut att minska och inkomstkällor från projektpengar är osäkra.

Rättigheter. När SRHR sätts i skottgluggen i internationella konflikter, när konservativa krafter vinner mark i region efter region och när högerkonservativa krafter nu gripit tag i makten i vårt samhälle måste vi som organisation agera för rättighetsbärare i Karlstad såväl som i Kiev. Vi måste agera som ett RFSU för vår verksamhets och andras verksamheters bästa.

Detta visste ni inte om mig!

Jag har kanske 10 000 timmar spelade på Sims 4 och har fått hundratusentals nedladdningar på mina byggnationer.



FÖRSLAG TILL LEDAMÖTER, NYVAL

Désirée Lichtenstein, Stockholm, född 1985

Beskriv kort din bakgrund

Jag är läkare grunden och arbetar inom folkhälsa med fokus på sexuell och reproduktiv hälsa och rättigheter (SRHR). Jag andas och lever SRHR – att arbeta inom detta område är så viktigt och så roligt! Detta är också anledningen till att jag är medlem i RFSU och varför jag vill vara del av RFSU:s styrelse.

Just nu arbetar jag för region Stockholm med SRHR, men kommer senast från en tjänst på FN, först i Myanmar och sedan för huvudkontoret i Geneve. På FN arbetade jag med humanitärt arbete och att säkerställa tillgången till SRHR-tjänster i kris och konflikt. Innan FN-jobbet har jag jobbat i El Salvador och för Women on Web med aborträtt, varit sexualupplysare och även arbetat en del kliniskt som läkare.

Jag har även en bakgrund av ideellt arbete på styrelsenivå. Jag har lett studentorganisationer och startat organisationen Women in Global Health, som arbetar för en mer jämställd global hälsa.

Vad kan du bidra med i förbundsstyrelsen?

Jag har bred kunskap inom SRHR – jag har arbetat med SRHR både från ett svenskt och internationellt perspektiv, från civilsamhället och NGO:s, till FN och regionen, från kliniskt arbete och sexualupplysning till planering av SRHR-tjänster i kris och konflikt. Jag kan bidra med strategi kring SRHR-frågor. Jag har de senaste åren arbetat strategiskt med SRHR internationellt och numera på en nationell nivå, med fokus på hur man kan säkerställa SRHR till de mest behövande.

Jag har organisationsvana. Jag kan styrelsearbete och tycker att det är roligt. I styrelsearbetet vet jag vikten av att arbeta strukturerat men också vikten av samarbete, lära sig av varandra och att ha roligt tillsammans.

Sist men inte minst kan jag bidra med ett stort engagemang. Jag brinner för SRHR och tycker fortfarande, efter 15 år inom området, att SRHR är det mest spännande som finns att arbeta inom!

Vilka tre största utmaningar ser du för RFSU den närmsta tiden?

1. Engagemang: Engagera alla sorters människor och se till så att RFSU är en organisation som alla känner sig välkomna i. Jag tror att detta är viktigt för att RFSU ska

fortsätta kunna växa och vara relevant.

2. Påverkan: En vidare utmaning är politik som medför barriärer för människor att uppnå god sexuell och reproduktiv hälsa och uppfylla sina rättigheter. Ett exempel är förslaget på minskad möjlighet till tolksamtal i sjukvården. Hur ska RFSU:s arbete för att säkerställa rätten till sin kropp och sexualitet fortsätta i ett förändrat politiskt landskap?
3. Kunskap: Det finns idag stora klyftor vad gäller utbildning i stort men även specifikt för SRHR. Vi ser även uppdelningar vad gäller normer och värderingar i samhället. Vad ska RFSU ha för roll för att nå alla, och framför allt de som är svårast att nå?

Detta visste ni inte om mig!

Det var jag som skrev motionen "Sätt ord på det!" till RFSU kongressen i 2013 som ledde till att ordet klittra kom till.

Eliza Öhberg, Göteborg, född 1996

Beskriv kort din bakgrund

Jag kom in i RFSU för nio år sedan som en 17-åring med stora drömmar och började som ledamot i RFSU Växjö, där jag sedan satt som ordförande i nästan tre år. Har under nästan alla dessa år varit engagerad i en styrelse för RFSU och nu sitter jag som ordförande i RFSU Göteborg. Jag har svårt att se mig göra något annat ideellt engagemang än detta. Utöver min styrelseerfarenhet har jag varit aktiv informatör på olika arenor. Förra året var jag även en av projektledarna för RFSU Göteborgs del i projektet "Min Rätt Min Sexualitet", ett samarbete tillsammans med Funktionsrätt Sverige och RFSU. Till vardags är jag utbildad socionom och jobbar som socialsekreterare för Barn och Familj samt pluggar samtidigt till en master i sexologi.

Vad kan du bidra med i förbundsstyrelsen?

Som länge aktiv i både styrelser, aktiv medlem och informatör så har jag en mycket god insyn i medlemsverksamheten. Jag kommer kunna bidra med mitt perspektiv som någon som varit aktiv medlem på många olika plan, även inom en stor styrelse med tillhörande kansli såväl som en liten lokalförening. Samt även ett perspektiv om funktionsrättsfrågor, ett ämne som jag engagerar mig för. Jag tycker att båda dessa perspektiv är viktiga men dessvärre ofta bortglömda i förbundets arbete.

Vilka tre största utmaningar ser du

för RFSU den närmsta tiden?

Precis som resten av civilsamhället i Sverige så har RFSU en utmaning med att få in och bibehålla aktiva medlemmar. Hur man är en aktiv medlem har under flera år förändrats till en allt mer digitaliserad aktivism. I och med coronapandemin så har detta blivit en allt större faktor och även lett till att det är svårare att få in folk som aktiva medlemmar, även i lokala styrelser. Det finns även andra faktorer som jag tycker förbundsstyrelsen bör utforska och se över hur vi kan få en mer aktiv medlemsbas.

Som en organisation som jobbar med sexualpolitik har vi även ett stort motstånd politiskt med tanke på den ökade högnationalistiska rörelse som intagit Sverige. Organisationer som RFSU som jobbar rättighetsbaserat, för minoriteter och antirasism kommer det bli allt svårare att få finansiering för att inte tala om aktivas säkerhet.

Detta visste ni inte om mig!

Jag har tidigare bott i Japan i nästan två år men talar i princip ingen japanska alls!

Jacob Lidman, Göteborg, född 1997

Beskriv kort din bakgrund

Jag pluggar just nu min master i medicinsk teknik och jobbar som medicinteknisk ingenjör på Sahlgrenska universitetssjukhuset. Min masteruppsats handlar om jämlik vård och hur medicinsk teknik kan både försämra och förbättra vården för transpersoner. Jag har länge varit engagerad i frågor som rör jämlikhet och mänskliga rättigheter. Mina hjärtefrågor rör hbtqi-ungdomars rätt till en trygg och inkluderande skolgång och jämlik vård. I början drev jag jämlikhetsfrågor i studentkårsrörelsen och nu senast i RFSL Ungdom. I RFSL Ungdom sitter jag som ledamot i förbundsstyrelsen och ledamot i styrelsen för det lokala distriktet i Göteborg. Jag sitter även som ledamot i Göteborg Stads HBTQ-råd där jag skriver remissvar, granskar kommunstyrelsen och kommunfullmäktige samt för dialoger med stadens förvaltningar kring deras arbete utifrån ett hbtqi-perspektiv.

Vad kan du bidra med i förbundsstyrelsen?

Jag kan bidra med gedigen erfarenhet från hbtqi-rörelsen, både från aktivism på en gräsrotsnivå och från förbundsstyrelserna i RFSL och RFSL Ungdom. Jag har erfarenhet av att utifrån ett queerfeministiskt och intersektionellt perspektiv arbeta med ungdomsfrågor, såsom skola, SRHR, jämlik vård och trygga mötesplatser. Från mitt arbete i förbundsstyrelserna kan jag bidra med kunskaper kring strategisk styrning av medlemsbaserade ideella organisationer, samt strategisk styrning av bolag och

stiftelser. Jag kan också bidra med erfarenhet från politiskt arbete från mitt uppdrag i Göteborgs stads HBTQ-råd. Under min utbildning och arbete som medicinteknisk ingenjör har jag samlat på mig kunskaper om normer i vården, medicin och teknik samt hur medicinsk teknik kan hjälpa eller stjälpa målet om en jämlik vård.

Vilka tre största utmaningar ser du för RFSU den närmsta tiden?

I en tid när konservativa och nationalistiska partier växer är det en utmaning att förändra normer så att alla människor har möjlighet att bestämma över och njuta av sin kropp och sexualitet. Jag är dock övertygad om att detta är möjligt med en kompetent och målmedveten förbundsstyrelse i spetsen för en stark organisation som helhet.

RFSU är en medlemsorganisation och byggs upp av sina medlemmar och lokalföreningar. För att organisationen ska kunna växa är därför viktigt att den värvar nya medlemmar samt tar vara på och möjliggör ett hållbart engagemang.

Vården är idag ansträngd över hela landet med knappa resurser vad gäller både personal och ekonomi. Detta gör det ännu viktigare att vi arbetar för att förbättra tillgången till kvalitativ och jämlik sexuell och reproduktiv vård. Ett normkritiskt arbetssätt måste finnas i både bemötande och medicinska bedömningar.

Detta visste ni inte om mig!

På min fritid fotograferar jag analogt och springer fjällmaraton.

Nadine Dawod, Malmö, född 1989

Beskriv kort din bakgrund

Jag blev engagerad i RFSU för runt 8 år sedan genom aborträttsnätverket när jag skrev min kandidatuppsats i mänskliga rättigheter om aborträtt i Europarådet. Jag bodde då i Stockholm och var aktiv i lokalföreningen där. När jag sedan flyttade till Malmö gick jag basutbildningen för informatörer och höll pass på skolor. Mellan 2018 - 2019 satt jag i styrelsen för RFSU Malmö. Under den perioden tog jag bland annat fram ett lokalpolitiskt program med sexualpolitiska prioriteringar gentemot Malmö Stad och Region Skåne.

Vad kan du bidra med i förbundsstyrelsen?

- Struktur: älskar nedskrivna rutiner, ordning och reda (och excel!) - med risk för

fyrkantighet.

- Föreningskompetens: långt engagemang i flera olika föreningar både som anställd och frivillig.
- Vetgirighet: utreder gärna frågor som det saknas kunskap kring med risk för att nörda ner mig lite för mycket.
- Kritiskt tänkande och ifrågasättande: ibland lite jobbig.

Vilka tre största utmaningar ser du för RFSU den närmsta tiden?

- Etablera och göra mainstream begreppet sexuell och reproduktiv rättvisa i Sverige. Tycker det är ett briljant begrepp som innefattar så mycket.
- Hålla oss relevanta genom att se och tydliggöra koppling mellan aktuella frågor (t ex klimatkrisen) och SRHR
- Könstillhörighetslagen! Och allt himla ifrågasättande av transpersoners identitet och upplevelse, bakslag mot aborträtten, familjebildning för flersamma.

Detta visste ni inte om mig!

Är så sjuuuuuukt peppad på nya Zelda - Tears of Kingdom (tv-spel) som kommer 12 maj!

Elin Lilja, Stockholm, född 1988

Beskriv kort din bakgrund

Jag har lång erfarenhet från olika delar av civilsamhället och har sedan start engagerat mig i rättighetsfrågor. Jag har ett stort intresse för politik, särskilt för internationella frågor. Mitt intresse för politik började i arbetarrörelsen med feministiska frågor och växte till att omfatta mänskliga rättigheter i allmänhet och hbtqi-rättigheter i synnerhet.

Jag har därefter varit förtroendevald på nationell nivå inom RFSL och RFSL Ungdom, Rädda Barnen och inom internationella organisationer som European Youth Forum, Europarådets ungdomsråd och Internationella hbtqi ungdoms- och studentorganisationen, IGLYO. Jag är väldigt stolt över att ha tilldelats Stiftelsen Konung Gustav V:s 90-årsfond pris för mina insatser i det svenska civilsamhället.

Jag kommer från Helsingborg men flyttade till Stockholm för att plugga 2009. Sedan dess har jag tagit en kandidat i genusvetenskap och juristexamen. Jag har jobbat både i Sverige och utomlands, bland annat på Röda Korset, Europaparlamentet och Utrikesdepartementet.

Vad kan du bidra med i förbundsstyrelsen?

Jag kan bidra med gedigen kunskap, kontakter och erfarenhet från internationellt arbete, politisk påverkan och politikutveckling. Jag tar även med mig min erfarenhet av att arbeta med hbtqi, kvinnors och ungas rättigheter och ett intersektionellt, feministiskt och normkritiskt perspektiv. Jag är också en positiv och driven person som kan bidra med energi, arbetslust och humor till styrelsen.

Vilka tre största utmaningar ser du för RFSU den närmsta tiden?

Jag ser utmaningar på flera nivåer för att lyckas med uppdraget att sprida mer kunskap, engagera och påverka, både nationellt och internationellt.

Ökade värdekonserverativa/anti-rättighets strömningar i Sverige och globalt visar sig i att sexualpolitiska landvinningar utmanas eller omintetgörs. Det kan även innebära förändrade möjligheter till samarbete med beslutsfattare och myndigheter.

Därtill lever vi i flera samexisterande kriser; pandemi, konflikt, klimatkris och inflation vilka bidrar till våld, minskad tillgång till sjukvård och finansiering till SRHR. Att som RFSU belysa kopplingarna mellan SRHR, demokrati, jämställdhet och klimatförändringar är viktig för att frågorna ska ses i sin fulla kontext.

En alltid brännande fråga är hur och på vilket sätt organisationen kan leva och växa. Detta tillsammans med ett krympande utrymme för civilsamhället gör det viktiga arbete som RFSU utför svårare och kan visa sig i ökat hot och hat mot medlemmar, förtroendevalda och anställda.

Detta visste ni inte om mig!

Jag är fenomenal på att hjula!

Sara Ekenbjörn, Stockholm, född 1986

Beskriv kort din bakgrund

Jag har flera års arbetslivserfarenhet av SRHR i utvecklingssamarbete. De senaste 10 åren har jag arbetat för bland annat Sida, UD, EU samt nationella och internationella organisationer. Nu arbetar jag på Kvinna till Kvinna med SRHR-projekt i Afrika. Tidigare arbetade jag för Sida som metod- och ämnesföreträdare inom tematisk kunskapsutveckling och lärande. Jag har även varit utsänd för Sida för att arbeta på IPPF:s humanitära kontor. Min tjänst gick ut på att stötta medlemsorganisationer med att integrera ett genus- och ungdomsperspektiv i arbetet och att jobba med utsatta gruppers SRHR. Jag har även arbetat på FN-förbundet. Där var min roll att leda arbetet och teamet som arbetade med internationellt utvecklingssamarbete. Jag har även arbetat som senior rådgivare för förbundet. I 4 år arbetade jag på LSU som projektledare för nationella och internationella projekt. Som projektledare på antidiskrimineringsbyrån fick jag erfarenhet av att arbeta utifrån diskrimineringsgrunderna.

Vad kan du bidra med i förbundsstyrelsen?

Jag kan bidra med min kunskap om SRHR som jag fått genom min specialisering på global folkhälsa samt mina SRHR-studier. Jag har god kunskap om RFSU:s prioriterade frågor vilket gör att jag skulle kunna sätta mig in i arbetet snabbt. Jag kan även bidra med min motivation att öka respekten för SRHR. Jag känner särskilt starkt för frågor som rör rätten att leva ett liv fritt från sexuellt och könsbaserat våld, rätten till abort samt rätten till sexualupplysning. Jag upprörs särskilt över frågor som rör diskriminering baserat på sexuell läggning, ålder eller funktionalitet och tycker att det är särskilt viktigt att arbeta för sexuella rättigheter bland hbtqi-personer, unga och personer som lever med funktionsvariation. Jag kan även bidra med min erfarenhet av att arbeta utifrån ett rättighets-, intersektionellt och feministiskt perspektiv. Tack vare mina tidigare arbeten och styrelseuppdrag har jag lärt mig att vara ihärdig, leda andra och strukturera upp arbetet från början till slut.

Vilka tre största utmaningar ser du för RFSU den närmsta tiden?

Att växa som medlemsrörelse och ta tillvara medlemmars kunskap och engagemang genom att erbjuda olika sätt att engagera sig på. Ytterligare en viktig utmaning för RFSU är att fortsätta försvara de framsteg som gjorts vad gäller hbtqi-rättigheter, aborträtt och sexualupplysning och se till att utvecklingen inte går bakåt. Det blir viktigt att gå från ord till handling efter kongressen fattat beslut om idéprogrammet.

Detta visste ni inte om mig!

Jag blir barnsligt glad när jag får dansa till kubansk salsa.

Hedvig Bertell, Stockholm, född 1986

Beskriv kort din bakgrund

Jag är samhällsvetare, intersektionell feminist, med lång erfarenhet av arbete inom civila samhället, med ett särskilt intresse för resultatstyrning och opinionsbildning. Till vardags arbetar jag som teknisk rådgivare med på barnrättsorganisationen Plan International med fokus på uppföljning, utvärdering, ansvarsutkrävande och lärande (MEAL). I min roll arbetar jag med metodutveckling och kapacitetsutveckling (internt och gentemot partners) med MEAL, samt med resursmobilisering. Min bakgrund består av arbete i en internationell kontext bl.a. som projektledare, utvärderare och forskare med frågor som rör sexuell och reproduktiv hälsa och rättigheter (SRHR) och genusbaserat våld exempelvis på Balkan, Västafrika samt i Frankrike. Sedan 10 år är jag medlem i RFSU Stockholm bl.a. som projektledare för Internationella gruppen. Mitt engagemang inom RFSU har varit en viktig del i att utforma min ideologiska kompass. Jag hoppas därför att kunna bidra till organisationens strategiska arbete.

Vad kan du bidra med i förbundsstyrelsen?

Jag kommer att kunna bidra både med min kunskap om SRHR i en internationell kontext; särskilt vad gäller att bygga resiliens och motverka den typen av anti-rättighetsrörelse som finns globalt, och även i Sverige. Jag har en bakgrund både i en feministisk intersektionell civilsamhälles rörelse och arbetar till vardags på en internationell barnrättighets organisation. Min ambition som kandidat till förbundsstyrelsen är därför att bidra till att skapa fler allianser mellan olika delar av civila samhället, något som jag tror är viktigt både för att RFSU ska fortsätta vara en relevant och trovärdig aktör samt för att kunna driva en inflytelserik sexualpolitik. Vidare vil jag även bidra till det strategiska arbetet med att diversifiera organisationens finansiella inkomster, exempelvis genom att skapa relationer med privata sektorn, som också kan spela en viktig roll i att bidra till en hållbar och inflytelserik rörelse.

Vilka tre största utmaningar ser du för RFSU den närmsta tiden?

I Sverige och internationellt finns en anti-rättighets rörelse som ifrågasätter SRHR, inklusive normkritisk sexualupplysning, rätten till abort. RFSU behöver troligtvis hitta nya strategier för att bidra till ett kontra narrativ, och mobilisera för en fortsatt opinion som stöder RFSU:s perspektiv rörande sexualpolitik. För att fortsätta driva agendan för SRHR framåt nationellt genom att vara en relevant organisation för olika intersektionella grupper behöver RFSU stärka det antirasistiska arbetet, inkludering av perspektiv kopplat till funktion etc. Vidare tror jag att den nya konservativa regeringen kan innebära medföra vissa utmaningar vad gäller framtida finansiering, särskilt för det internationella arbetet. Politisk påverkan gentemot både nationella och internationella

aktörer kommer att vara en viktig nyckel för att bibehålla finansiering, men troligt vis behövs ett strategiskt arbete göras för att öppna dörrar till nya givare, inklusive privata sektorn.

Detta visste ni inte om mig!

Jag spelar munspel, gör drag utklädd till Bob Dylan och pratar även mandarin.

Hanna Hägglund Öfors, Stockholm, född 1990

Beskriv kort din bakgrund

Utifrån min position som kvinna och hbtqia+-person som lever med en funktionsnedsättning brinner jag för allas lika tillgång till mänskliga rättigheter och en god sexuell och reproduktiv hälsa! Jag är utbildad socionom och arbetar idag som projektledare för ett sexualpolitiskt projekt. Jag har flerårig erfarenhet av ideellt styrelsearbete, såväl som ledamot som ordförande. Jag har arbetat med SRHR under nästan hela mitt yrkesliv. Jag har varit förtroendevald inom Unga rörelsehindrade och samtidigt arbetat inom RFSU Stockholm, vilket ger mig en unik spetskompetens i skärningspunkten mellan funktionsrätt och SRHR. Om jag får möjlighet att bidra med mina kunskaper i RFSU:s styrelse kommer RFSU kunna gå i bräschen för sexualpolitiskt arbete ur ett funktionsrättsperspektiv - inte minst eftersom funktionsrättsfrågor alltför ofta förbises i arbetet med SRHR.

Vad kan du bidra med i förbundsstyrelsen?

Jag kan erbjuda ett tydligt funktionsrättsperspektiv på SRHR både utifrån levd och förvärvad erfarenhet. Jag har tidigare arbetat med rättigheter och påverkansarbete inom såväl funktionsrättsrörelsen som RFSU. Detta gör att jag har kunskaper och kontaktnät som kan vara av vikt för RFSU i organisationens strävan att bli mer inkluderande. Det ger också stora möjligheter att skapa nya och stärka befintliga allianser mellan RFSU och funktionsrättsrörelsen.

Jag är innovativ, nyfiken och brinner för att alla ska känna att RFSU är en organisation som är till för dem. Med mig i styrelsen visar RFSU att vi är en plats för alla - inte bara på pappret utan också i praktiken.

Vilka tre största utmaningar ser du för RFSU den närmsta tiden?

Det finns förbättringspotential i mångfaldsarbetet, särskilt med avseende på repre-

sentation i RFSU. Med mig i förbundsstyrelsen visar RFSU handlingskraft, att vi menar allvar med att mångfald är värdefullt och att ingen människas rättigheter är viktigare än någon annans.

RFSU behöver utveckla sitt intersektionella arbete. Min egen funktionsnedsättning och min erfarenhet av arbete inom funktionsrättsrörelsen och den sexualpolitiska rörelsen ger mig kunskap om att båda dessa rörelser har utmaningar vad gäller intersektionalitet. Jag har den spetskompetens som kan bidra till att stärka arbetet med inkludering utifrån Sextanten.

Det finns utmaningar kring intern kunskapsspridning inom RFSU. Det är viktigt att arbeta fram metoder och kontaktvägar som gör organisationen transparent och gör det tydligt för såväl anställda och förtroendevalda som medlemmar vilken kunskap som finns i organisationen och var och hur vi kan tillägna oss den.

Detta visste ni inte om mig!

Mitt största intresse, utöver SRHR, är kaffe. När jag fångats av alla detaljer döljer sig i den perfekta koppen sörplade jag mig till kaffe-SM. Samma engagemang vill jag nu ge RFSU.