

# ማህደረ ቃላት

ሰብነት፡ ጾታውነትን/ወሲባውነትን ጥዕናን

**Tigrinja**



# ማህደረ ቃላት

ሰብነት፡ ደታውነትን/ወሲባውነትን ጥዕናን

እዚ ማህደረ ቃላት ምስ ደታዊን ተዋልዶኣዊን ጥዕናን መሰልን ዝተኣላሰረ ቃላት የጠቓልል። እቶም ቃላት ብዛዕባ ሰብነት፡ ሰምዒታት፡ ርክባት/ዘምድናታት፡ ደታ፡ መንነት፡ ጥዕናን ሕግን እዮም። ብዛዕባ እዚኣቶም ጉዳያት ሓበሬታ ክህልወካ ይግባኣካ እዩ።



ሽወደንኛ ቃል	ትርጉም	መግለጫ
Abort	ምንጻል ጥንሲ	ሓንቲ ነፍሰጾር ግለሰብ እንተደካ ቆልዓ ክትወልድ ዘይትደሲ ኮይና፡ እዛ ግለሰብ እዚኣ ኣብ ሆስፒታል ነቲ ጥንሲ ክትንጽሎ ትኽእል። ደጊም ድሕሪ ምንጻል ጥንሲ ነፍሰጾር ኣይኮነትን ማለት እዩ።
Adoption	ንዘይውላድክ ከም ውላድካ ምቕባል (ምርጻም)	ሓደ ወይ ካብ ሓደ ንላዕሊ ሰባት ንሓደ ህጻን ከም ውላዶም ንምንባይ ምቕባል። እዚ ግለሰብ ወይ እዞም ሰባት ናይቲ ህጻን ወላዲ/ወለዲ ኮይኖም ማለት እዩ።
Akut p-piller	ኣብ ህጹጽ እዋን ንመቆጻጸሪ ወሊድ ዝኸውን ከኒና (“ወጋሕታ ድሕሪ ርክብ ከኒና ምውሳድ”)	ድሕሪቲ ብዘይ መከላኸሊ ጥንሲ ዝግበር ናይ ርሕማ ጸታዊ ርክብ ኣብ ውሽጢ ሰለስተ ክሳብ ሓሙሽተ መዓልታት ብህጹጽ ክውሰድ ዝኽእል ከኒና፡ ማለት ዘይተደልየ ጥንሲ ንምክልኻል እዩ።
Anal	መሃንቱስ	ናይ ባጡቕ (መቐመጫ) ክፋት ቦታ።
Analsex	መሃንቱሳዊ ጸታዊ ርክብ	ኣብ ከባቢ መቐመጫ ወይ ኣብ ውሽጣዊ ክፋል ናይ መቐመጫ ጸታዊ ርክብ ምፍጻም፡ ንኣብነት ብኣጻብዕቲ፡ ብመልሓስ፡ ብባንቡላ ወሲብ ወይ ድማ ብብልዕቲ ወዲ ተባዕታይ ጸታዊ ርክብ ምፍጻም።
Androlog	ኣንድሮሎጂስት	ሓደ ናይ መትሎን ኣስኪትን ፍሉይ ክእለት ዘለዎ ሓኪም። ኣንድሮሎጂስትታት ናይ ጸታዊ ኣካላት ንጥፈትን ሕማማትን ክኢላታት እዮም። ሓደ ኣንድሮሎጂስት ሕቶታት ብዛዕባ ጸታዊ ርክብ እውን ክምልስ ይከእል እዩ።
Asexuell	ኢጸታዊ (ጸታ ኣልቦ ዝባህሪኡ)	ሓደ ኢጸታዊ ግለሰብ ናይ ወሲብ ድልየት የብሉን ወይ ብጣዕሚ ውሑድ ስምዒት ኣለዎ፡ ወይ ድማ ምስ ካልኣት ሰባት ጸታዊ ርክብ ክፍጽም ኣይደልይን።

ሸወደንኛ ቃል	ትርጉም	መግለጺ
Assisterad befruktning	ብላገዝ ዝግበር ተዋልዶ	ንሓንቲ ጥንሲ ክትሕዝ እትደሊ ሰብ ወይ ጥንሲ ዝደልዩ ክልተ ጽምዲ ሰባት፡ ግን ብዘይ ሓገዝ ጥንሲ ክትሕዝ ዘይትኸእል ኮይና፡ ብናይ ሕክምናዊ ክንክን ሓገዝ ምሃብ ማለት እዩ። ኣብነት ናይ ብላገዝ ዝግበር ተዋልዶ፡ ስርጸተ-ዘርኢ (ዘርኢ ተባዕታይ ናብ ማህጸን ምስራጽ) ክምኡውን ጽይገት ኣብ ጥርሙስ (ኣይ ቪ ኤፍ) እዮም።
Avbrutet samlag	ምኹላፍ ወሲባዊ ትግባረ	ኣብ ብልዕቲ ጓልንስተይቲ ጸታዊ ርክብ ኣብ ዝፍጸመሉ እዋን፡ ምእንቲ እቲ ምንጻግ ዘርኢ ወዲ ተባዕታይ ኣብ ውሽጢ ብልዕቲ ጓልንስተይቲ ክይካዓው ዝግበር ናይ ምኹላፍ ተግባር እዩ። እቲ ዘርኢ ወዲ ተባዕታይ ኣብ ግዳም ናይ ርሕሚ ይካዓው።
Bakteriell vaginos	ባክተርያዊ ረኽሲ ርሕሚ	ሕማቕ ሽታ ዘለዎ ካብ ርሕሚ ዝነዘዕ ፈሳሲ ነገር። ባክተርያዊ ረኽሲ ናይ ርሕሚ ማለት ኣብ ርሕሚ ናይ ባክተርያዊ ምምጥጣን ኣሎ ማለት እዩ።
Balanit	ባላንቲስ (ኣብ ርክሲ ናይ መትሎ ዝኸሰት ነድሪ)	ኣብ ኣንፊ መትሎ ዝኸሰት ነድሪ ጅይነት፡ ዝተጋነነ ምቕያሕ፡ ሓደ ንእስ ዝበለ ቀይሕ ዕንፍሩር ዘውጽእ፡ ወይ ኣብ ከባቢ ኣንፊ መትሎ፡ ከምኡውን ኣብ ታሕተዋይ ሸንኽ ናይ ዕልቦ ናይ ቁጠባ/ነድሪ ስሚዒት ከኸትል ዝኸእል እዩ።
Barnavårds-central	ማእከል ክንክን ጥዕና ቁልፊ	ንህጻውንቲ ናይ ጥዕና መርመራታት፡ ክታብትን ምኽርን ዝህብ ክሊኒክ እዩ። ንህጻናት ካብ ዝተወልድሉ ዕለት ጀሚሩ ክሳብ ክፍሊ ቅድመ ትምህርቲ ዝጅምሩ ይቐበሉ። ቢቪሲ (BVC) እውን ይበሃል እዩ።

ሽወደንኛ ቃል	ትርጉም	መግለጺ
Barnmisshandel	አብ ልዕሊ ቁልዓ ዝፍጸም ዓመጽ	እንተድኣ ሓደ ትሕቲ 18 ዓመት ዝዕድሚኡ ግለሰብ ንዓመጽ፡ ንውርደት ተጋሊጹ፡ ወይ ድማ ብወለዱ ወይ ብኻልኦት ተሓተትቲ ግለሰባት ክንክን እንተ ዘይተገሩሉ ዓመጽ ተፈጸም ማለት እዩ። አብ ሽወደን ንኣደ ሕጻን ምህራም ክልኩል እዩ፡ ወላ ወለዱ ይኹኑ፡ ወላኳ እቲ ዕላማ ነቲ ሕጻን ስነ-ስርዓት ምምሃር እንተኾነ።
Barnmorska	መሕረሲ/ት	አብ ክንክን ሕርሲ፡ አብ ናይ ኣደ ጥዕና ምስራሕን ከምኡውን ብዛዕባ ጸታውነት/ ወሲባውነት፡ ምክልኻል ጥንሲን ምንጻል ጥንሲን ምኽሪ ኣብ ምሃብን ይነጥፍ/ ትነጥፍ።
Barnmorske- mottagning	ናይ ቅድመ-ሕርሲ ክሊኒክ	አብ ነፍሰጻር ትኾንሉ እዋን ኣብ ክሊኒክ ብምኻድ ክንክን ጥዕናን ናይ ጥንሲ መርመራታትን ዝግበረሉ ክሊኒክ እዩ። ኤም ሺ ሲ ሞድራቫርድሰንትራል እውን ይበሃል እዩ።
Barnporno- grafibrott	አብ ሕጻን ናይ ፖርኖግራፍያ ገበን ምፍጸም	ብሓደ ግለሰብ ንናይ ዕድሜኡም ዘይኣኸሉ ወይ ዕድመኡም ትሕቲ 18 ዓመት ዝኾኑ ሰባት ወሲባዊ ወይ ፖርኖግራፊያዊ ስእሊታት ብምውሳድ፡ ብምውናን/ብምሓዝ፡ ብምክፍፋል፡ ብምሻጥ ወይ ብምፍቓድ ዝፍጸም ገበን እዩ።
Barnäktenskap	መርዓ ትሕቲ ዕድመ	ካብቶም መጻምድቲ ብውሑዱ ሓደ ዕድመኡም ትሕቲ 18 ዓመት ክንሱ መርዓ ምስዝፍጸም። አብ ሽወደን መርዓ ትሕቲ ዕድመ ፍቕድ ኣይኮነን።
BB	ክፍሊ ድሕሪ ሕርሲ	አብ ሓደ ሆስፒታል ሓንቲ ኣደ ድሕሪ ምሕራባ ንኣያሎ መዓልታት እትጸንሓሉ ክፍሊ (ክፍሊ ሓራሳት)።

ሽወደንኛ ቃል	ትርጉም	መግለጺ
BDSM	ቢ. ዲ. ኤስ. ኤም	ናይ ሓባር ስያመ ናይ ባርነት ወይ ስነ-ስርዓት፡ ዓብላልነት ወይ ተአዛዝነት ከምኡውን ተገናዝዮ-ማዘኪዝም (ኣብ እዋን ወሲባዊ ንጥፊት ቃንዝ ብምውራድን ብምቕባልን ናይ ምድሳት ወልፊ)፡ ኣብ ስምምዕ ዝተሞርኮሰ እዩ።
Befruktning	ጽግዖት	ናይ ወዲተባዕታይ ዘርኢን ናይ ጓለንስተይቲ እንቋቅቶን ኣብ ሻምብቆ ማሕጸን ኣብ ዝራኸቡሉ እዋን። ብድሕርዚ ናብ ድቂ ይምዕብል፡ ኣብ ውሽጢ ማሕጸን ድማ ይኣቱ።
Binda	ጉዝጓዝ ወይ መሓበሻ	ኣብ እዋን ጽግዖት ነቲ ዝፈሰሰ ደም መትሓዚ ዝኸውን ነገር። ጉዝጓዝ ኣብ ውሽጢ እቲ መራሃጫ/ታሕታይ ክዳን ዝታሓዝ እዩ።
Bisexuell	ድርብ ጾታዊ	ሓደ ድርብ ዝጾታኡ ግለሰብ ምስ ዝኾነ ዓይነት ጾታ ዘለዎ ሰብ ብፍቕሪ ዝማረኸን ከምኡውን / ወይ ድማ ጾታዊ ርክብ ዝገብርን እዩ።
Bitestikel	ኢ.ፒ.ዲ.ዲ.ሚስ	ሓደ ብልዕቲ ወዲተባዕታይ እንተሎ፡ ክፋል ናይ'ቲ ውሽጣዊ ብልዕቲ-መውለዲ እዩ። እቲ ኢ.ፒ.ዲ.ዲ.ሚስ ኣብ ኣስኪት (ፍረንብሲ ሓቋፉ ዝሕዝ ቆፎ) ይርከብ።
Blottning	ሕፍረትካ ምቕላዕ	ገለ ግለሰብ ንኻልእ ሰብ ንኸዋርዶ ወይ ድማ ገለ ዘይምሹእነት ክፈጥረሉ ምእንቲ ሕፍረቱ ኣብ መስመር መርብብ ወይ ብጋህዲ/ብኣካል ምስ ዘርእዮ። ብሕጋዊ ስያመ እዚ ወሲባዊ ድፍረት ይበሃል።
Blygdläppar	ከንፈር ሕምሲ	ካብ ሰብነት ወጻኢ ኣብ ከባቢ ብልዕቲ ጓለንስተይቲ፡ ኣብ ጉድበን መትረብ ሽንቲን ዝርከብ ዕጻፍ ዘለዎ ቆርባት እዩ። ውሽጣዊን ግዳማዊን ከንፈር ሕምሲ ኣሎ።



ሽወደንኛ ቃል	ትርጉም	መግለጫ
Bröst	አጥባት	አብ ላዕለዋይ ክፋል ዝርከብ ኣካል ናይ ሰብነት እዩ። አጥባት ሰብሓዊ ኣካሊትን ጽኪ ጡብን የጠቓልሉ።
Bröstvärtor	አፍ ጡብ (ጫፍ ጡብ)	አብ ማእከል ጡብ ዝርከብ ኾይኑ ውጽኢ ዝበለ ከቢብ ነገር እዩ። አብ ከባቢ ኣፍ ጡብ ድማ ፍልይ ዝበለ ሕብሪ ዘለዎም ቀለቤታይ ነገር ኣሎዎ።
Bög	ሰደመኛ	ናይ ሓደ ግብረ-ሰዶማዊ ሰብኣይ ልሙድ መጻውዒ ቃል እዩ።
Cellprovtagning	ምርመራ ቅምሶ ዋህዮ	አብ ዋህዮታት ናይ ማህጸን፣ ማህጸናዊ መንሸሮ ከኸትል ዝኸእል ዝኸነ ለውጢታት ምህላው ወይ ዘይምህላው ንምፍላጥ ዝግበር ምርመራ።
Cysta	ከረጺት	አብ ብዙሓት ኣካሊታት ከምኡውን አብ ማህደር እንቋቋሶ ዝረከ ፈሳሲ ዝመልኦ ከረጺት (ፈሳሲ ዝሕዝ) እዩ።
Dejta	ቆጶራ ምግባር	ጾታዊ ርክብ ክትፍጽም ምስትደሎዮ ሰብ ወይ ድማ ግዜኻ ብሓባር ክተሕልፍ ምስ እትደልዮ ሰብ ምርኻብ ወይ ብሓደ ምውጻእ።
Diskriminering	ኢድልዎ	ብጾታ፣ ብጾታዊ ዝንባሌ፣ ብጾታዊ መንነት፣ ብሃይማኖት፣ ብዓሌትነት፣ ብዕድመ ወይ ብስንክልና ምኽንያት ብሕማቕ ኣተሓሕዝ ምሓዝ ወይ ምዘላፍ። ናይ ጽልእ ዝበን፣ ፍርሒ/ጽላኣት ግብረሰዶማውያን፣ ፍርሒ/ጽልኣት ሰግረ ጾታ፣ ኢድልዎ ዘርኢ፣ ኢድልዎ ሰንክልና፣ ኢድልዎ ጾታ፣ ናይ ጾታ ማዕርነትን ከምኡውን ማዕርነትን ርኢ።
Embryo	ድቂ	እንቋቋሶን ዘርኢ ወዲ ተባዕታይን ክተሓዋወሱ ከለዉ ድቂ ይፍጠር። እዚ ድማ ጽግዮት ይበሃል። ድሕሪኡ እቲ ድቂ አብ ውሽጢ ማህጸን ናብ ዕሽል ይዓቢ ድሒሩ ድማ ናብ ቆልዓ ይምዕብል።

ሽወደንኛ ቃል	ትርጉም	መግለጺ
Endometriosis	ኢንዶመትሪዮሲስ	አካሊታት ናይ ውሽጣዊ ማሕጸን ካብ ማሕጸን ወጻኢ ምስዝዓብዩ፡ ሙብዛሕትኡ ግዜ ኣብ ሻምብቆታት ማህጸን ወይ ድማ ኣብ መናድቅ ናይ ኩብዲ ምስዝኸሰት እዩ። ኢንዶመትሪዮሲስ ኣብ እዋን ጸግነ ከቢድ ቃንዛ ከስዕብ ይኸእል።
Engångsligg	ናይ ሓንቲ እዋን ወሲባዊ ርክብ	ምስ ሓደ ግለሰብ ንሓደ ግዜ ጥራይ ወሲባዊ ርክብ ምፍጻም።
Ensamstående	ንጽል-ወላዲ/ት	ሓደ/ሓንቲ ወላዲ/ት ዝኾነ/ት ሰብን ምስቲ ካልኣይ/ቲ ወላዲ/ት ናይቲ ቁልዓ ኣብ ፍቕራዊ ርክብ/ዝምድና ዘየለውን።
Erekttil dysfunktion	ሕንጋደ ውትረት መትሎ	ወላኳ ናይ ወሲብ ድልዎት ይሃልው፡ ናይ መትሎ ውትረት ድኽመት ምህላው ወይ ሃልዩ እውን ንዝተናውሐ ግዜ ናይ ምጽናሕ ጸገም ምህላው። እትምነት (ልምስት) እውን ይባሃል።
Erotik	ጾታዊ ስምዒት ዘለዓዕል	ናይ ስምዒታዊን ወሲባዊ ትሕዝቶ ዘለዎም ስእሊታት፡ ጥበብ፡ ስነጽሑፍ ወይ ፊልምታት የጠቓልል።
Ex	ናይ ቅድም (ነበር)	ቅድሚ ሕጂ ምስኻ ብዕርክነት ብሓደ ዝነበረ፡ ሕጂ ግን ብሓደ ምሳኻ ዘየለ።
Fetisch	ምስሊ ኣምልኻ	ንሓደ ነገር ወይ ኣካል ናይ ሰብነት ብዙሕ ግዜ ከም ወሲባዊ ዘይንኣስቦ፡ ከም እግሪ ወይ ቆርቦት፡ ሓያሎ ደስታ፡ ወሲባዊ ስሕበትን ምንቕቓሕን ክፈጥረልካ ከምዝኸእል ጌርካ ምውሳድ።
Fitta	ሕምሲ	ናይ ጓለንስተይቲ ብልዕቲ። ሕምሲ ንብምሉኡ እቲ ኣካሊታት ይገልጽ፡ ማለት ክልቲኡ ውሽጣዊን ግዳማዊን ክፋላት።

ሽወደንኛ ቃል	ትርጉም	መግለጺ
Flickvän	አፍቃሪት	እታ ምሳኸ አብ (ፍቕራዊ) ርክብ/ዝምድና ዘላ ጓለንስተይቲ።
Flirta	ኮሽምሽም ምባል	አብ ገለ ዝፈተኻያ ሰብ፡ ሓቢርካ ክትዘናጋፅን ወሲባዊ ርክብ ክትገብር ምስትደልያ ግለሰብ ገለ ተገዳስነት ምርኣይ። ንገለ ሰባት ንወሲብ ምቕራብ እውን ክባሃል ይካኣል።
Flytningar	ነዛዕታ	ብልዕቲ ጓለንስተይቲ ምእንቲ ኩሉ ግዜ ንጹህን ጥዑይን ኬይኑ ክጸንሕ ዘውጹእ ፈሳሲ ነገር እዩ።
Foster	ዕሽል	ዕሽል ማለት አብ ውሽጢ ማህጸን ኮይኑ ንትሽዓተ ስሙን ዝኣክል ዕብዮት ዘርኣዩ ድቂ ማለት እዩ።
Fostervattenprov	አምኒዮሰንትሲስ	ሓደ ዕሽል ዝኾነ ክሮምዞማዊ ዘይንቡር ኩነት ኣለዎ እንትድኣኬይቲ ንምፍላጥ ዝግበር ሕክምናዊ ምርመራ።
Framfall	ዝልሓጠ	ገለነገር ናብ ከባቢ ብልዕቲ ጓለንስተይቲ ወይ ድማ ብግዳም ናይ ክፍተት ብልዕቲ ጓለንስተይቲ ዕጻፍ ነገር ኾይኑ ምስዝወረድ። ንኣብነት፡ እቶም መናድቕ ናይ ብልዕቲ ጓለንስተይቲ፡ ማሕጸን፡ ፍሒኛ (ናይ ሸንቲ) ወይ ካብ ባጡቕ ናብ ታሕቲ ገጹ ዝወርድ ክኸውን ይኸእል።
Frenulum	ፍረኑለም	አብ ሞንጎ ኣንፊ (ርእሲ) መትሎን ዘንጊ መትሎን ዝርከብ ቆርቦት። ብሽወደንኛ ስትራንግ ይባሃል፡ ጅማት ማለት እዩ።
Frivilligt sex när förövaren är nära 15-årsgränsen	እቲ ፈጻማይ አብ ከባቢ 15 ዓመት ዝኾነሉ እዋን ብዊንታ ጸታዊ ርክብ ምፍጻም	አብ ሞንጎ እቲ ፍጻመ ዘካየደ ግለሰብን እቲ ህጻንን ብዘሎ ናይ ዕድመን ምዕባላን ውሑድ ፍልልይ፡ ከምኡውን በቲ ኩነታት ብሓፈሻ፡ እቲ ተግባር መድፈርቲ ሕጻን ተባሂሉ ክጠቓልል ከምዘይክእል ንጹር እዩ፡ ስለዚ ድማ እቲ ፈጻማይ ብገበን ተሓታቲ ኣይከውንን።

ሽወደንኛ ቃል	ትርጉም	መግለጺ
Funkofobi	አድልዎ ስንክልና	አብ ስንክንላ ዘለዎም ሰባት ከም አብ ጽሙማን፡ አብ ዓይነ ስዉራት ወይ አብ መንበር ዓረብያ ዝጥቐሙ ሰባት፡ አሉታዊ አረአእያ፡ ርእይቶታት ወይ ስምዒታት ምህላው። እዚ'ውን ንሓደ ከም ኤች ካይ ቪ ዝኣመሰለ ሕዳር ሕማም ዘለዎ ዝዓለመ ክኸውን ይኸእል።
Förhud	ዕልቦ፡ ጉልባብ/ግርባብ	ናይ መትሎ አንፊ (ዕልቦ) ወይ ናይ ጉድብ (ጉልባብ) ዝሸፍን ረቂቕ ቆርቦት እዩ።
Förhuds- förträngning	ፊምሲሲ/ጸቢብ ዕልቦ	እቲ ዕልቦ ቀጠው ኢሉ ዝገጥሙሉን ንድሕሪት ናብ አንፊ ክሳብ አብ ዘይካኣሉን እዋን እዩ። ሓደ ሓደ ግዜ እቲ ዕልቦ ኣብ ትሕቲ አንፊ ክታሓዝ ይኸእል። ንቕድሚት ይኹን ንድሕሪት ክሳብ ድማ ዘይካኣል ይኸውን።
Förlossning	ሕርሲ	ሕርሲ ዝበሃል እቲ ዕሸል ኣብ ዝውለደሉ እዋን እዩ። ሕርሲ ርሕማዊ፡ ብመገዲ ርሕሚ፡ ክትግበር ይካኣል፡ ወይ ብመጥባሕቲ።
Förlossnings- avdelning	ክፍሊ መሕረሲ	አብ ሆስፒታል እቲ ዕሸል ዝውለደሉ ክፍሊ።
Förlossnings- depression	ጭንቀት ድሕረ ምውላድ-ምቕራብ	ምስ ቁልዓ ምውላድ ዝተኣሳሰር ጭንቀት።
Förlossnings- rädsla	ፍርሒ ሕርሲ	ቅድሚ ሓደ ዕሸል ምውላድ ዝፍጠር ጭንቀትን ፍርሒን።
Förlossnings- skador	ናይ ሕርሲ ጉድኣት	አብ እዋን ሕርሲ ኣብ ከባቢ ናይ መውለዲ ኣካል ክኸሰት ዝኸእል ጉድኣታት ወይ መጥባሕቲታት።
Förlossnings- värkar	ጻዕሪ ሕማም ሕርሲ	እዚ ቃንዝ ሓደ ህጻን ከውለድ ከሎ እቲ ጭዋዳ ዝኾነ ማህጻን ነቲ ዕሸል ንታሕቲ ናብ መውለዲ መትረብ ንኸደፍኦ ክጭበጥ ከሎ ዝለዓል እዩ።

ሽወደንኛ ቃል	ትርጉም	መግለጺ
Försats	ቅድሚያ-ምፍሳስ	ሓደ ግለሰብ ብወሲብ ክነቐቐሕ ከሎ ካብ መትሎ ዝወጽእ ፈሳሲ እዩ፡ ግን እቲ ፈሳሲ ዘርኢ ዝሓዘ ኣይኮነን።
Förtal	ጠቕኝ/ጸለመ	ምእንቲ ካልኣት ብዛዕባ ሓደ ግለሰብን ኩነታት መንባብሮኡን ሕማቕ ኣተሓሳስባ ክህልዎም፡ ብዛዕባ'ቲ ግለሰብ ሓሜት ወይ ሓበሬታ ምዝርጋሕ።
Glidmedel	ቅብኣት/ዝየታ	ኣብ እዋን ጸታዊ ርክብ፡ ዝያዳ ዜደሰትን ዜዕግብን ምእንቲ ክኸውን ንዝበለጸ ምንሸትታሕ ንክጠቕም ዝግበር ክሬማ እዩ። ኣብ መትሎ፡ ርሕሚ ከምኡ'ውን ኣብ መሃንቱስ ክግበር ይክኣል።
Gnidsex	ደረቕ ጸታዊ ርክብ	ናይ ሓደ ጸታዊ ብልዕቲ ምስ ናይ ካልእ ጸታዊ ብልዕቲ ወይ ካልእ ክፋል ሰብነት ብምድራዝ ወይ ብምጽቃጥ ጸታዊ ርክብ ምፍጻም።
Gonorré	ጅግል	ጅግል ብጸታዊ ርክብ ዝመሓላለፍ ሕማም ኮይኑ፡ መብዛሕትኡ ግዜ ዝኾነ ምልክታት ኣየርእን እዩ። ግን ኣብ ግዜ ሽንቲ ጸላዕላዕ ዘብል ወይ ዚጽላእ ስምዒት፡ ዘይንቡር ፈሳሲ ካብ ርሕሚ፡ መትረብ ሽንቲ ወይ መሃንቱስ፡ ቃንዛ ኣብ ታሕተዋይ ክፋል ከብዲ ወይ ኣስኪት ክገብር ይክኣል እዩ። ግቡእ ክንክን ሕክምና ዘይተገብረሉ ጅግል ውላድ ንምርካብ ከቢድ ክገብር ይክኣል እዩ። ብኣንቲባዮቲካ ክፍወስ ይክኣል እዩ። ጅግል ኣብ ሕጊ ምክልኻል ተመሓላለፍቲ ሕማማት ይጠቓለል።
G-punkts-området	ነቕጣ ጂ	ኣብ ርሕሚ ቁርብ ውሽጥ ኢሉ ዝርከብ ሓደ ሓርፋፍ ቦታ እዩ፡ ኣብ ቅድሚት ኣብ'ቲ ናይ ርሕማዊ መናድቕ። እዚ ድማ ጉድብ፡ ማህጸንን ናይ ቅድሚት ርሕማዊ መንደቕ ዝራኸቡሉ እዩ።
Gravid	ጥንሲ/ነፍሰጾር	ኣብ ማህጸን፡ ማለት ኣብ ከብዲ ዕሽል ምህላው። ጥንሲ መብዛሕትኡ ግዜ ከባቢ 9 ኣዋርሕ ይጸንሕ።

ሽወደንኛ ቃል	ትርጉም	መግለጺ
Graviditets-test	ናይ ጥንሲ ምርመራ	ጥንሲ ንምፍላጥ ዝውሰድ ምርመራ እዩ። እዚ ድማ ኣብ ሓደ ንኢሽተይ ዕንጨይቲ ነገር (ጥንሲ መመርመሪ) ብምሻን ምርመራ ይግበር።
Grooming	ግሩሚን	ሓደ ሕጋዊ በጽሒ ምእንቲ ወሲባዊ ድፍረት ክፍጽም ምስ ትሕቲ 15 ዓመት ቆልዓ፡ ብዙሕ ግዜ ብኢንተርኔት፡ ዝገብር ርክባትን ብኣካል ናይ ምርኻብ ሕቶታትን እዩ። እዚ ድማ ዘይሕጋዊ እዩ። እዚ ብሕጋዊ ስያመ፡ ርክብ ቆልዓ ንወሲባዊ ዕላማታት ይባሃል።
Gruppssex	ጉጅለኣዊ ጾታዊ ርክብ	ኣብ ሓደ እዋን ካብ ክልተ ንላዕሊ ሰባት ነንሕድሕዶም ጾታዊ ርክብ ክፍጽሙ ክለዉ ማለት እዩ።
Gynekolog	ሓኪም ማሕጸን	ፍሉይ ክእለት ናይ ርሕሚን ግዳማዊ ክፋል ርሕሚን ዘለዎ ሓደ ሓኪም እዩ። ሓኪም ማህጸን ክኢላ ናይ ተግባራት ጾታዊ ክፍሊ ኣካላት፡ ሕማማትን ጥንሰን እዩ። ሓደ ሓኪም ማህጸን ንሕቶታት ብዛዕባ ጾታዊ ርክብ እውን ክምልስ ይኽእል እዩ።
Gynekologisk undersökning	ምርመራ ማሕጸን	ኣብ ሆስፒታል፡ ማእከል ክንክን ጥዕና ወይ ኣብ ናይ መንእሰያት ክለኒክ ዝካየድ ምርመራ ናይ ርሕሚን።
Göra slut	ምፍልላይ	ርክብ/ዝምድና ምብታኽ። እንተዳኣ ተፈላሊኻ ደጊም ብሓደ (ዝምድና) የብልካን።
Ha lust	ድልየት ምህላው	ንሓደ ነገር ንምግባር ሓያል ዝኾነ ድፍኢት ምህላው። ሓደ ሓደ ግዜ እዚ ድልየት ናይ ጾታዊ ርክብ ምፍጻም ክጠቓልል ይኽእል።
Hallick	ኢቃጣሪ ናይ ኣመንዝራ	ምቅጣር ርኣ

ሽወደንኛ ቃል	ትርጉም	መግለጺ
Hatbrott	ገበን ጽልኢ	ንጉዳይ ሰብ ናብ ነበረው ተግባራት፡ ከም ምፍርራሕ ወይ ምድፋር/ምጥቃዕ፡ ከምዝጋለጽ ምግባር ኮይኑ፣ ዕላማ ናይዚ ንጉዳይ ሰብ ብምኸንያት ጾታዊ ዝምባሌኡ፡ ጾታዊ መንነቱ፡ ዓሌቱ፡ ሕብሪ ቁርባቱ፡ ሃይማኖታዊ እምነቱ፡ ቀቢላዊን ሃገራዊን መበቆሉ ክብሩ ንምግሃስ እዩ።
HBTQ-person	ኤል ጂ ቢ ቲ ከዩ ሰብ	ሓባራዊ መጻውዒ ንድርብ ጾታ ዘለዎም፡ ግብረሰዶማውያን፡ ስግረ (ጾታ) ወይ ሰበይታይ ዝኾኑ ሰባት እዩ።
Hedersrelaterat förtryck och våld	ምስ ክብሪ ዝተሓሓዘ ጸቕጢን ጎጎጽን	ሓንቲ ግለሰብ፡ መብዛሕታኡ ግዜ መንእሰይ ጓለንስተይቲ፡ ብኻልኣት ኣብ ከባቢኡ ዘለዉ ክትሕጸር ክላን ቁጽጽር ክግበረላ ክሎን፡ እቲ ቁጽጽር ድማ ምእንቲ ናይ'ቲ ስድራቤት ዝና ወይ ክብሪ ምስ ዝኸ ውን ማለት እዩ። ብሕገ እዚ ዘይሕጋዊ ምፍርራሕ፡ ግፍዒ/ዓመጽ፡ ኣገዲድካምም ርዓው፡ ቅትለት ወዘተ ክኸውን ይኽእል።
Hen	ንሱ፡ ንሳ	ሻራ ዘይብሉ ተውላጠ-ስም (ክንዲ ስም) ። ብሽወደንኛ ጾታ ዘይዛመድ ምስዝኸውን “ሀን” ከም ሻራ ዘይብሉ ጾታ ክንዲ ስም ክትጥቀመሉ ትኽእል።
Hepatit	ወይቦ	ወይቦ ነድሪ ጸላም ከብዲ ኹይኑ፣ ዝተፈላለዩ ዓይነታት ወይቦ ኣለዉ። እቶም ልሙዳት ዓይነታት ወይቦ፣ ወይቦ A፣ ወይቦ B ከምኡውን ወይቦ C እዮም። ጠንቁ ናይ ወይቦ ቫይረ እዩ።
Herpes	ሀርፐስ	ሀርፐስ፡ ኣብ ኣፍን ብልዕቲን ከጥቅዓካ ይኽእል። ሀርፐስ ሳሓ ዝገብር፡ ዝልብልብን ከምኡውን ብርቱዕ ቃንዛ ክገብር ዝኽእልን ማይ ዝማዓጉ ቁስለን መጉዳእቲን ክፈጥሩ ይኽእሉ። ሀርፐስ ብቀሊል ክመሓላለፍ ይከእል።
Heterosexuell	ፍሉዮ-ጾተኛ፡ ንኻልእ ጾታ ዝደለ ወይ ዝብህግ	ሓደ ፍሉዮ-ጾተኛ ሰብ ማለት ሓደ ግለሰብ ንፍቕሪ ወይ ንጾታዊ ርክብ ተቓራኒ ጾታ ዘለዎ ግለሰብ ምስ ዝደለ ማለትዩ።

ሽወደንኛ ቃል	ትርጉም	መግለጺ
Hiv	ኤች ኣይ ቪ	ኤችኣይቪ ካብ ሰብ ናብ ሰብ ከሰጋገር ዝክእል ሓደ ቫይረስ እዩ። ንኣብነት ብጾታዊ ርክብ ብዘይ ኮንዶም ወይ ናይ ሓባር መርፍእ ብምጥቓም። ኤችኣይቪ ንናይ ሕማም ምክልኻል ዓቕምካ የጥቅዕ። ብዘይ እኩል ፍወሳ ኤች ኣይ ቪ ናብ ቀታሊ ሕማም ኤይድስ ክምዕብል ይክእል። ምስ እንፍውሶ፡ ሰባት ንኤችኣይቪ ናብ ካልኦት ከሕልፍዎ ኣይክእሉን እዮም። ናብ ኤይድስ እውን ኣይምዕብልን፣ ከም ካልእ ሰብ ድማ ንነዊሕ ይነብሩ። ኣብ ሽወደን ኩሉ ሰብ መሰል ናይ ነጻ ምምርማርን ክንክንን ኣንጻር ኤችኣይቪ ኣለዎ።
Homofobi	ፍርሒ/ጽላኣት ግብረሰዶማውያን	ኣብ ድርብ ጾታ፡ ግብረሰዶማዊ ዝኾነ ሰባት ወይ ድማ ኣብ ድርብ ጾታውነትን ግብረሰዶማውነትን ኣሉታዊ ኣረኣኢያ፡ ርኢቶታት ወይ ስምዒታት ምህላወ። እዚ ድማ ብዙሕ ግዜ ብኣድልዎ ብምግባር፡ ብምንእኣስ፡ ብቁጠዕ፡ ጽልኢ ብምፍጣር ወይ ብዓመጽ ይግለጽ።
Homosexuell	ግብረሰዶም	ግብረሰዶማዊ ሰብኣይ ማለት ሓደ ሰብኣይ ምስ ካልኦት ሰብኡት ብፍቕሪ ዝማረኸን ከምኡውን / ወይ ድማ ጾታዊ ርክብ ክፍጽም ዝደልይን ማለት እዩ። ግብረሰዶማዊት ሰበይቲ ማለት ሓንቲ ሰበይቲ ምስ ካልኦት ኣንስቲ ብፍቕሪ ትማረኸን ከምኡውን / ወይ ድማ ጾታዊ ርክብ ክትፍጽም እትደልይን ማለት እዩ።
HPV (humant papillomvirus)	ሰብኣዊ ፓፕሎማ ቫይረስ (ኤች ፒ ቪ)	ሓደ ኣዝዩ ልሙድ ቫይረስ ኾይኑ ዝተፈላለዩ ዓይነት ድማ ኣለውዎ። ገለ ዓይነታት እዞም ቫይረስ ናይ ብልዕቲ ጡብ ኣድጊ (ኮንዲሎማ) ወይ ዋህዮኣዊ ለውጥታት ከኸትሉ ይኸእሉ። ካልኦት ዓይነታት ናይዞም ቫይረስ ድማ ናይ ኣእዳውን ኣእጋርን ጡብ ኣድጊ ከኸትሉ ይኸእሉ።



ሽወደንኛ ቃል	ትርጉም	መግለጫ
HPV-vaccination	ክትባት ኤች ፒ ቪ	ንማህጻን ዋህዮአዊ ምቅይያራት አኸቲሎም ናይ ክሳድ ማህጻናዊ ካንሰር ከሰዕቡ ዝኸእሉ ሓያሎ ዓይነታት ናይ ኤች ፒ ቪ ዝከላኸል ክትባት እዩ።
Hångla	ወሲብ ፈጸመ	ምስ ክዳንካ ድዩ ወላ ጥራይ ነብስኻ ምስዕዓም፡ ምትሕቕቓፍን ኣብ ናይ ሕድሕድካ ሰብነት ምድርራዝን ።
Ickebinär	ልፍንታዊ ዘይኮነ	ሓደ/ሓንቲ ኣይ ከም ወዲተባዕታይ ኣይ ከም ዳለንስተይቲ ኾይኑ/ና ዝስምዖ/ዓ ግለሰብ።
Incest	ርኹስ ወሲብ	ምስ ሓደ ቁልዓ ብቐረባ ዝምድና ዘለዎም ሰባት፡ ከም ወለዲ፡ ኣባሓን ወይ ዓቢይቲ ኣሕዋት፡ ኣብ ልዕሊ እቲ ሕጻን ዝኾነ ወሲባዊ ድፍረት ምስዝፍጸም። ብሕገ፡ እዚ ምዕማጽ ቁልዓ ክኸውን ይኸእል፡ እንተድኣ እቲ ሕጻን ትሕቲ 18 ዓመት ኬይኑ፡ ጸታዊ ርክብ ምስ ውላድ ወይ ጸታዊ ርክብ ምስ ደቅኖ።
Infertil	መኻን	ሓንቲ ግለሰብ እንተድኣ ክትጠንስ ዘይትኸእል ኾይና፡ ከምኡውን ሓደ ግለሰብ እንተድኣ ንኻልእ (ዳለንስተይቲ) ከጥንስ ዘይኸእል ኾይኑ ማለት እዩ።
Informationsplikt	ሓበሬታ ናይ ምሃብ ግዴታ	ንሓደ፡ ከም ኤች ኣይ ቪ፡ ክላሚድያ ወይ ጅግል ዝኣመሰሉ ብጸታዊ ርክብ ዝመሓላለፉ ሕማማት ዘለውዎ ግለሰብ ተግባራዊ ዝኸውን ናይ ሰነምግባር ሕገ፡ ምስ ዝኾነ ግለሰብ ጸታዊ ርክብ ክፍጽሙ ምስዝደልዩ ነቲ ግለሰብ ናይዘም ሕማማት ግዳይ ምኃኛም ክገልጹሉ ከምዘለዎም ይሰማምዑ። ሓደ ሓኪም ሓበሬታ ናይ ምሃብ ግዴታ ክህልዎም ከምዘለዎም ይእዝዝ፡ ኣብ ገለገለ ጉዳያት ግን ኣይእዝዝን።
Inseminering	ስርጸተ-ዘርኢ	ሓንቲ ግለሰብ ምእንቲ ጥንሲ ክትሕዝ፡ ብሕክምናዊ ኣገባብ ዘርኢ ወዲተባዕታይ ኣብ ማህጻን ምቕማጥ እዩ።

ሽወደንኛ ቃል	ትርጉም	መግለጺ
Intersexvariation	ሓዲግ ጾታዊ	ሓዲ ሓባራዊ መጻውዒ ናይ ንኣካል ሓዲ ሰብ ብመሰረት ናይቲ ሕብረተሰብ ወግዲ ብቐሊሉ ጾታኡ፡ ማለት ልሙድ "ተባዕታይ" ወይ "ሰበይታይ" ምዃኑ ንምውሳኔ ዘየኸአሎ ዝተፈላለዩ ኣካላዊ ባህርያት። እቲ ፍልልያት ደጋዊን ወይ ውሽጣውን ጾታዊ ኣካላት፡ ክሮሞዞምን ብዝሆርሞንን ዚምልከት ክኸውን ይኸእል እዩ።
IVF	ኣይ ቪ ኤፍ	ኤይ ቪ ኤፍ /IVF/ ንዘርእ ወዲ ተባዕታይን እንቋቐሖ ካብ ማህጸን ብምውጻእ ካብ ኣካላት ወጻኢ ዝግበር ምጽጋይ እዩ። ሓንቲ ዝጸገየት እንቋቐሖ ድቂ ትበሃል። ሓዲት መዓልታት ድሕሪ ጽግየት ሓካይም ነቲ ድቂ ናብ ማሕጸን የእትውዎ። ኤይ ቪ ኤፍ ናይ ብልቃጥ እንቋቐቐሖ ምጽጋይ ተባሂሉ እውን ይፍለጥ እዩ።
Juridiskt kön	ሕጋዊ ጾታ	ምስ ኣብ መዝገብ ተታሒዙ ዘሎ ዝተኣሳሰር መንነት ጾታኻ፡ ንኣብነት ኣብ ህዝባዊ መዝገብኻ፡ ወይ ድማ ኣብ ፓስፖርትኻ።
Jämlikhet	ማዕርነት	ንዝተፈላልዩ ጉጅሳታት ዝምልከቱ ሰባት ብማዕረ ክረእዩ ክለዉን፡ ህይወቶም ንምምራሕን ኣብ ሕብረተሰብ ብንጡፍ ክሳተፉን ድማ ሓዲ ዓይነት መሰልን ዕድላትን ክህልዎም ከሎን እዩ።
Jämställdhet	ጎይ ጾታ ማዕርነት	ናይ ጾታ ማዕርነት፡ ደቂንስትዮን ደቂ ተባዕትዮን ንገዛእ ሂወቶምን ሕብረተሰብን ንምጽላው ሓዲ ዓይነት ዕድላት ክህልዎም ከሎ እዩ። ደቂንስትዮን ደቂ ተባዕትዮን ሓዲ ዓይነት ስልጣን ንኸህልዎም ናይ ግድን ሓዲ ዓይነት ዕድላት፡ መሰላትን ግቡኣትን ክህልዎም ኣለዎ።
Kejsarsnitt	መጥባሕታዊ ሕርሲ	መጥባሕታዊ ሕርሲ፡ ሓዲ ሓኪም ምእንቲ ነቲ ዕሸል ከውጽኦ ኣብ ከብዲን ማሕጸንን ሓዲ መጥባሕቲ ይገብር።

ሽወደንኛ ቃል	ትርጉም	መግለጺ
Kirurg	ሓኪም መጥባሕቲ	አብ ዝተፈላለዩ ዓይነት መጥባሕቲታት ፍሱይ ክእለት ዘለዎ ሓደ ሓኪም።
Klamydia	ክላሚድያ	ክላሚድያ ሓደ ካብቶም ብጾታዊ ርክብ ዝመሓላለፉ ሕማማት ኮይኑ መብዛሕትኡ ግዜ ዝኮነ ምልክት ዘየርኢ አብ ግዜ ሽንቲ ግን ጸላዕላዕ ዘብል ወይ ዚጽላእ ስምዒት፣ ዘይንቡር ፈሳሲ ካብ ርክምን፣ መትረብ ሽንቲ ወይ ካብ ባጡቕ ፣ ቻንዛ አብ ታሕተዋይ ክፋል ናይ ኩብዲ ዘክትል እዩ። ግቡእ ሕክምናዊ ክንክን ዘይረከበ ክላሚድያ ውላድ ንምርካብ ከቢድ ክገብር ይክእል እዩ። ብአንጉባዮቲካ ክፍወይ ይክእልን አብ ሕጊ ምክልኻል ተመሓላለፍቲ ሕማማት ይጠቓለልን።
Klimakterie	ክትመ-ጻግነ	እቲ ጻግነ ዘቋርጸሎ ወቕቲ ናይ ህይወት፣ መብዛሕትኡ ግዜ አብ ሓምሳታት እዩ።
Klitoris	ጉድብ	ሓደ ክፋል ናይ ሰብነት፣ ክፋል ናይ ሕምሲ። ልክዕ አብ ልዕሊ ናይ መትረብ ሽንቲ ዘሎ ክፍተት። እቲ ግዳማዊ ክፋል ናይ ጉድብ፣ አንፊ ጉድብ፣ አብ ምትንካፍ ብጣዕሚ ተአፋፊ እዩ።
Klitoris ollon	አንፊ ጉድብ	አንፊ ናይ ጉድብ ብግዳማዊ ሰብነት ክረኣ ዝኸእል ክፋል ናይ ጉድብ እዩ። አብ ምትንካፍ ብጣዕሚ ተአፋፊ እዩ።
Knulla	ወሲብ	ምስ ሓደ ወይ ምስ ሓይሎ ካልኣት ጾታዊ ርክብ ምፍጻም።
Knullkompis	ናይ ጾታዊ ርክብ መሓዛ	ምስ ገለ ሰባት ጾታዊ ርክብ ትፍጽም፣ እንተኾነ ግዳ ፍቕራዊ ዝምድና ዘይብልካ ምስዝኾውን። አብ ሽወደን ብምሕጻሪ ቃል 'ኬኬ' ይፍለጥ፣ ሳፍቃሪ እውን ክበሃል ይክእል።

ሽወደንኛ ቃል	ትርጉም	መግለጺ
Kondom	ኮንዶም	ካብ ፕላስቲክ ዝተሰርሐ መከላኸሊ ጥንሲ እዩ። ኣብ መትሎ ዝኣቱ ንዘይተደለየ ጥንሲን ከምኡ'ውን ምትሕልላፍ ናይ ብጾታዊ ርክብ ዝመሓላለፉ ሕማማት ንምዕጋት ይጠቕም።
Kondylom	ኮንዲሎማ	ኮንዲሎማ ብጾታዊ ርክብ ዝመሓላለፍ ሕማም ኮይኑ፡ ኣብ ብልዕቲ ጡብ ኣድጊ ዝፈጥር እዩ። እቲ ጡብ ኣድጊ ከሳሊ፡ ጸላዕላዕን ቀጭቀጭን ከብል ይኸእል እዩ።
Koppleri	ኣቃጣሪነት (መማጽኢ ጾታዊ ርክብ)	ሓደ ግለሰብ ንኸልእ ሰብ ብገንዘብ ጾታዊ ርክብ ንኸፍጽም ከእምን ምስዝፍትን፡ ወይ ድማ ነዚ ኣቃጣሚ እዚ ብምጥቃም ንገዛእ ርእሱ ገንዘብ ክረክብ ምስዝፍትን።
Krama	ምሓቛፍ	ኣእዳውካ ኣብ ናይ ካልእ ሰብነት ጠቕሊልካ ብምሕቛፍ፡ ሰብነታት ብሓደ ነንሕድሕዱ ጸቕጥካ ምሓዝ።
Kroppsvätska	ናይ ሰብነት ፈሳሲ	ካብ ሰብነት ዝወጽእ ገለ ጥሉል ነገር የመልክት። ኣብነታት ናይ ሰብነት ፈሳሲ፡ ደም፡ ዘርኢ ወዲተባዕታይ፡ ቅብኣትን ከምኡ'ውን ቅድመ-ምፍሳስ እዮም።
KSK (kvinnor som har sex med kvinnor)	ዱብልዩ ኤስ (ሰብይቲ ምስ ካልእ ሰብይቲ ወሲብ ዝፈጸመት)	ሓንቲ ንነብሳ ከም ሰብይቲ ተለልያ ግለሰብ ምስ ካልእ ሰብይቲ ጾታዊ ርክብ ኣብ ትፍጽመሉ እዋን ዝዋሃብ ስያመ እዩ።
KUB-test	መመመዩ ሲ ዩ ቢ	ኣብ ውሽጢ ከብዲ ሓንቲ ነፍሰ ጸር ዝኾነት ግለሰብ ዘሎ ዕሽል ንምምርማር ዝግበር ናይ ደምን ናይ ኣልትራሳውንድን መርመራ እዩ።
Kuk	ሽልሐ	ናይ ወዲተባዕታይ ብልዕቲ። ብዙሕ ግዜ ካብ መትሎ ዝያዳ ከም ጎረጥ ቃል እዩ ዝውሰድ።
Kurator	ኣማኻሪ	ብዘተባብዑ ዝርርባት ጽብቕ ንዘይተሰ መዶም ሰባት ደገፍ ኣብ ምሃብ ይሰርሑ። ኣማኻርቲ ንኣብነት ኣብ ሆስፒታላትን ቤት ትምህርቲታትን ይሰርሑ።

ሽወደንኛ ቃል	ትርጉም	መግለጺ
Kvinnofrids kränkning	ከቢድ ምጥሐስ ክብሪ ጓለንስተይቲ	ሓዲ ሰብአይ ንመናብርቱ ዝኾነት ሰባይቲ ኮነ ኢሉ ንጸርፊ ዝመልአ ኣተሓሕዛ ዝተጋለጸት ምስዝገብራ፡ ንኣብነት ብምህራም፡ ንጾታዊ ርክብ ብምግዳድ፡ ንናይ ኣእምሮ ስቓይ ክትጋለጽ ብምግባር ወይ ድማ ካብ ገዛ ከምዘይትወጽእ ብምግባር የጠቓልል።
Kvinnjour, tjejjour	ሓገዝ ንደቀንስትዮ	ብመቐርባን ንዓመጽ ዝጋለጸ ደቀንስትዮን ስግራ-ጾታ ዚኾኑ ሰባትን ደገፍን ሓገዝን ዝገብር ውድብ እዩ፡ ንኣብነት እታ ሰባይቲ እንተድኣ ኣብ ሓደጋ ኣላ ኹይና መንበሪ ቦታ ከበርክቱላ ይኸእሉ እዮም።
Kvinnoklinik	ክለኒክ ደቂ ኣንስትዮ	ማሕጸን ንዘለወን ሰባት ዘጥቑዕ ሕማም ዝንከባኹብ ክለኒክ እዩ። ነፍሰጾራት ኣብዚ ክለኒክ ክኹዳ ይኸእላ። እዞም ክለኒካት እዚአም ንዕሸልን ካልኣትን ናይ ኣልትራሳውንድ ምርመራታት ይህቡ። ኣብ ዝበዝሑ ዓባይቲ ሆስፒታላት ይርከቡ።
Kåt	ሰዖሊ	ኣብ ሰብነት ዝስማዓካ ድልዎት ናይ ወሲብ ምስ ዝሓር ርእሰኻ ወይ ምስ ካልኣት ሰባት ንምፍጻም።
Kysa	ስዕሞ ፈረንሳውያን	መልሓስ ነንሕድሕድም ብምትንኻፍ ዝግበር ናይ ኣፍ ምስዕዓም።
Känna olust	ናይ ዘይምብሃግ ስምዒት	ሓዲ ነገር ጽቡቕ ኣብ ዘይስማዓሉ ወይ ዜየደስተሉ እዋን።
Kön	ጾታ (ተባዕታይ ወይ ኣንስታይ)	ጾታ ብዙሕ ግዜ ሰባይቲ ወይ ሰብአይ ማለት እዩ። እዚ ቃል ብሽወደንኛ ንብልዕቲ እውን የመልክት እዩ።
Könsbaserat våld	ጾታ መሰረት ዝገበረ ዓመጽ	ዓመጽ ኣንጻር ሰባይቲን ኤልጂቢቲክዩ ሰባትን (ሰዶማውያን)። ብዙሕ ግዜ ናይ ጾታዊ ዓመጽን ጾታዊ መጥቃዕቲን መልክዕ ይሕዝ። ወሲባዊ ንግዲ ደቂሳብት፡ ጎነጽ ቀንዲ መጻምድቲ፡ ከቢድ ምጥሐስ ክብሪ ጓለንስተይቲ፡ ከምኡ'ውን ደገፍ ደቀንስትዮ፡ ርእ። ከምኡ'ውን ጾታዊ ጎነጽን ጎዳኢ ልምዲን ርእ።

ሸወደንኛ ቃል	ትርጉም	መግለጺ
Könsbekräftande behandling	ፍወሳ ናይ ጾታ ዳግሙ-ምደባ	ናይ ሓደ ሰብ ጾታዊ መንነት፡ ከም ሰብኣይ፡ ሰበይቲ ወይ ልፍንታዊ ከም ዘይኮነ ንምርግጋጽ ዝግበር ሕክምና። እቲ ሕክምና ኣካላዊ ትርጉም ንምቕያር ንኡብነት ብዛዕባ መጥባሕቲ ጾታዊ ኣካላት ወይ ሆርሞን ምውሳድ፡ ክኸውን ይክእል እዩ። ብዙሓት ስግረ ጾታ ሰባት ግን ስሎም ዘይኮኑ፡ ሓደ ዓይነት ፍወሳ ናይ ጾታ ዳግሙ-ምደባ ክገብሩ ይደልዩ እዮም።
Könsdysfori	ናይ ጾታ ዘይዕጉብነት	ሰብነትካ ምስ ጾታዊ መንነትካ ዘይምቅዳው ምክንያት ንዝፍጠር ሳዕቤን ናይ ስቓይ ንምልላይ ዝግበር ምርመራ የጠቓልል። ናይ ጾታ ዘይዕጉብነት ዘለዎ ሓደ ግለሰብ ናይ ጾታ ዳግሙ-ምደባ ፍወሳ ክህልዎ ክመርጽ ይኽእል።
Könsidentitet	ናይ ጾታ መንነት	እንታይ ዓይነት ጾታ ምዃንካ እቲ ዝስመዓካ ዓይነት ጾታ። ናይ ጾታ መንነት ምስ ናይ ጾታ ዝንባላ ርክብ የብሉን።
Könsorgan	ጾታዊ ኣካል	ኣብ ትሕቲ ኩባዲ ዝርከብ ኣካል ናይ ሰብነት፡ ከም መትሎን ርሕሚን።
Könssjukdom	ብጾታዊ ርክብ ዝመሓላለፉ ሕማማት	ምስ ሓደ ብጾታዊ ርክብ ዝመሓላለፉ ሕማማት ዘለዎ ግለሰብ ብዘይ መከላኸሊ ብዝግበር ጾታዊ ርክብ ዝኸሰት ለብዳ ሕማም እዩ።
Könsstympning	ግዝረት	ናይ ጉድብ ቆሪጽካ ምእላይ ወይ ጉድኣት ምውራድ። ሓደ ሓደ ግዜ እቲ ውሽጣዊን ወይ/ከምኡውን እቲ ግዳማውን ከንፈር ሕምሲ ይቐረጽ፡ እቲ ናይ ርሕሚ ክፍተት ድማ ብሓደ ይሰፈ። እዚ ከም ጠቕላላ ምጥሓስ መሰል ደቂ ሰባት ይቐጸር፡ ኣብ ሸወደን ድማ ሕጋዊ ኣይኮነን። ከምኡውን ንሓንቲ ጓል ወይ ሰበይቲ ምእንቲ ናይ ብልዕቲ ምቕራጽ ከተካይድ፡ ምውጣን፡ ምፍታን፡ ምድላው ወይ ናብ ካልእ ሃገር ክትወስዳ ምፍታን እውን ዘይሕጋዊ እዩ። ግዝረት ሓደ ሓደ ግዜ እውን ምክንኻብ ደቀንስትዮ (ሺንሊግ ኣምሰካረልስ) ይበሃል እዩ።

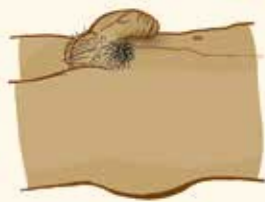
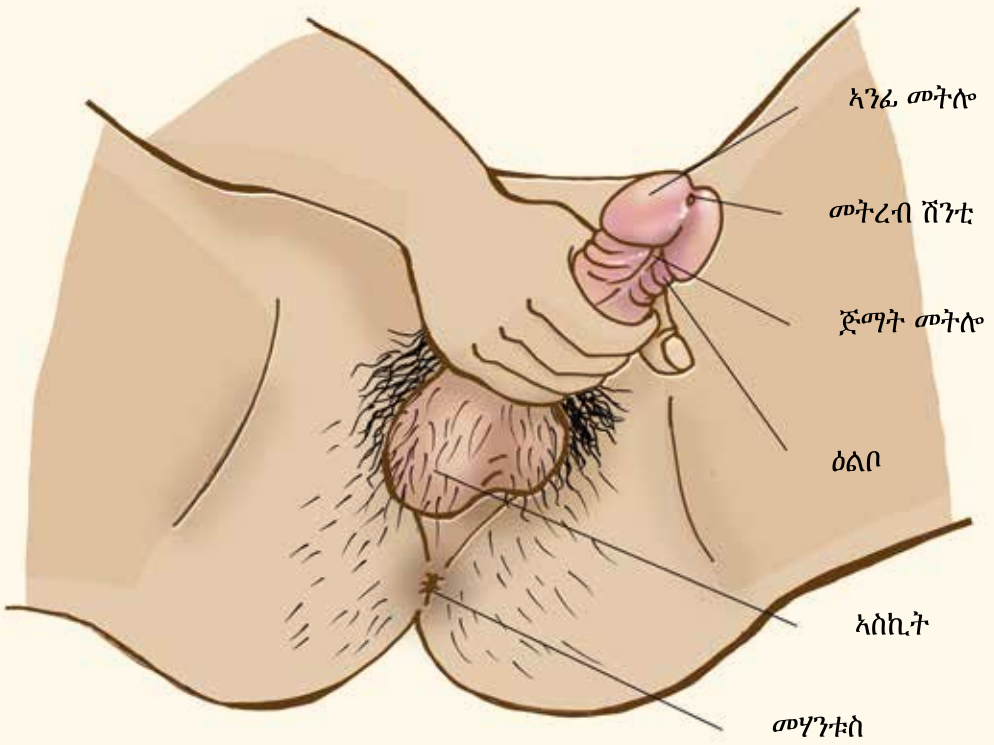
ሽወደንኛ ቃል	ትርጉም	መግለጫ
Könsutredning	ናይ ጾታ ግምገማ	ሓይ ግለሰብ ንነጻ ፍወሳ ናይ ጾታ ዳግም-ምደባ መሰል ምህላወ ንምውሳኔ ዝግበር ተሽታታሊ መጽናዕቲ እዩ። ዝኾነ ግለሰብ ብናይ ጾታ ዘይዕጉብነት ከምዘለዎ ምስዝረጋገጽ ነዚ ክንክን ክረከብ መሰል ኣለዎ። እቲ ምርመራ/ምጽራፍ ኣብ ሆስፒታል ብዝርከቡ ናይ ክኢላታት ጉጅላ እዩ ዚግበር።
Lesbisk	ሶይመኛዊት	ናይ ሓንቲ ግብረሰዶም ጓለንስተይቲ ልሙድ መጻውዒ ቃል እዩ። ሽወደንኛ እውን ፍላታ ይበሃል እዩ።
Ligga	ምስ(ሰብ) ምድቃስ	ምስ ሓይ ወይ ሓያሎ ካልኣት ሰባት ጾታዊ ርክብ ምፍጻም።
Livmoder	ማሕጸን	ክፋል ናይ ርሕሚ ኾይኑ ኣብ ውሽጢ ሰብነት፡ ኣብ ከብዲ ዝተዶከነ እዩ። ኣብ እዋን ጥንሲ እቲ ዕሽል ዝቐመጡ ቦታ እዩ።
Livmoderhals	ናይ ማሕጸን ክሳድ	ታሕተዋይ ክፋል ናይ ማሕጸን፡ ከምኡውን እቲ ዝጸበበ ክፋል ናይ ማሕጸን እዩ። እዚ ክሳድ ናይ ማሕጸን ኣብ መእተዊ ማሕጸን ይውድእ።
Livmodertapp	መእተዊ ማሕጸን	ክፋል ናይ ማሕጸን፡ ማለት ካብ ርሕሚ ናብ ማሕጸን መእተዊ ዘሎ ቦታ እዩ።
Lubrikation	ቅብኣት/ዝየታ	እቲ ኣብ ሕምሲ ዘሎ ፈሳሲ እታ ግለሰብ ክትረሳሰን ከላ ወይ ጾታዊ ስሚዒት ክስምዓ ከሎ ዝረእ ፈሳሲ እዩ።
Lustgas	ኣስሓቕ (ኣደንዛዚ) ጋዝ	ቃንዛ ክህልወና ከሎ ብስትንፋስ እንጥቀመሉ መከላኸሊ ቃንዛ እዩ። ኣስሓቕ (ኣደንዛዚ) ጋዝ ብቐዳምነት ምስ ሕርሲ ብምትእስሳር እዩ ኣብ ጥቕሚ ዝውዕል።
Läkare	ሓኪም	ጥዕና ንዘይብሎም ወይ ንዝተጎድኡ ኣብ ምሕካምን ኣብ ሕማም ምክልኻልን ይሰርሑ።

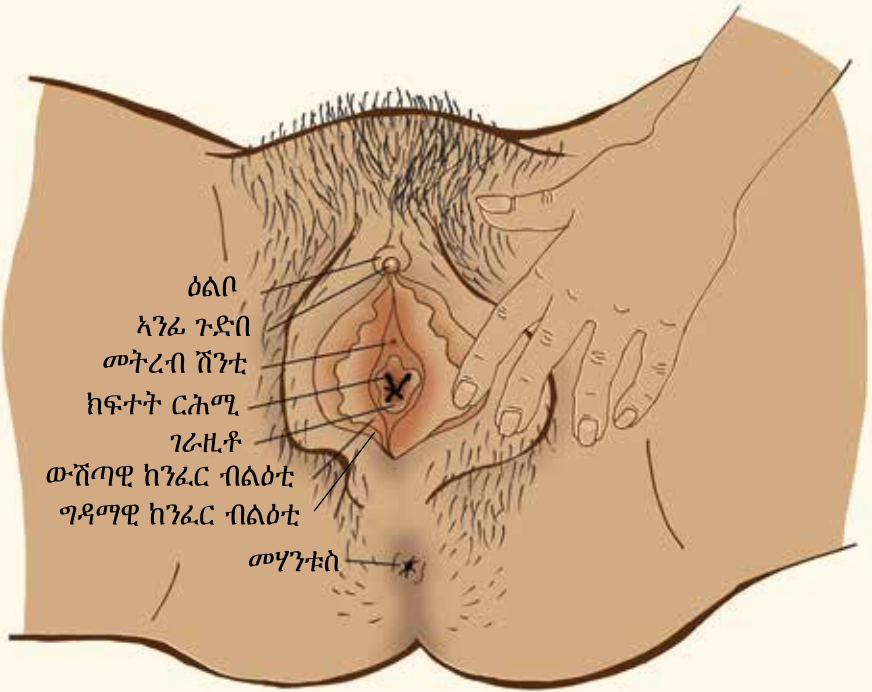
ሽወደንኛ ቃል	ትርጉም	መግለጺ
Mammografi	ናይ ጡብ ራጂ	ፈሳሲ ዝመልኡ ከረጺታትን ጥረን ምህላወ ንምርግጋጽ ኣብ ኣጥባት ዝግበር ናይ ራጂ ምርመራ።
Mansmottagning	ክሊኒክ ደቂ ተባዕትዮ	ንኩሎም ብደቂተባዕትዮ ዝልለዩ ወይ ድማ/ከምኡ'ውን መትሎ ዘለዎምን፡ ንክንክን፡ ንደገፍን ንምዝርራብን ዝኸዱሉ ክሊኒክ እዩ። ናይ ሰብኡት ክሊኒክ ብቐዳምነት ኣብ ጾታዊ ርክብን ዝምድናን ዘቐከረ እዩ።
Mellangård	ፈንዶት	ኣብ ሞንጎ መሃንቲስን ሕምሲን ወይ ኣስኪትን ዘሎ ቦታ እዩ።
Mens	እዋን ጻግነ	ካብ ማሕጸን ዝተበገሰ ደም ብርሕሚ ዝወጸሉ እዋን። እዚ ድማ ካብ ዓቕመ ሄዋን ጀሚርካ ዳርጋ ብስሩዕ ከባቢ ሓንሳብ ኣብ ወርሒ የጋጥም።
Menskopp	ናይ ጻግነ መኣከቢ(ኩባያ)	ጻሊንስተይቲ ኣብ እዋን ጻግነ ክትጥቀመሉ ትኽእል ሓደ ምህርቲ እዩ። ናይ ጻግነ መኣከቢ ኣብ ርሕሚ ይኣቱ ነቲ ዝፈሰሰ ናይ ጻግነ ደም ድማ ጠንጎሩ ክእኩብ ይኽእል ማለት እዩ።
Mensvärk	ናይ ጻግነ ቃንዛ	ምስ እዋን ጻግነ ዝተኣሳሰር ቃንዛ።
Missfall	ምብርዓን	ቅድሚ እቲ ዕሽል ምውላዩ እቲ ጥንሲ ካብ ኣካላት ክንጸል ከሎ።
Monoamorös	ንጽል ፍቕራዊ ዝምድና	ሓደ ንጽል ፍቕራዊ ዝምድና ዘለዎ ግለሰብ ኣብ ናይ ንጽል ጋማ ዝምድና ክህልዎ ይደሊ። ማለት ኣብ ሓደ እዋን ምስ ሓደ ግለሰብ ጥራይ ዝምድና ክገብሩ ይደልዩ።
Monogam relation	ንጽል ዝምድና	እዚ ዝምድና እቶም ኣብ ዝምድና ዘለዉ ሰባት ካብ መጻምድቶም ወጻኢ ጾታዊ ወይ ፍቕራዊ ዝምድና ዘጠቓልል ርክብ ከይህልዎም ክሰማምዑ ከለዉ እዩ።

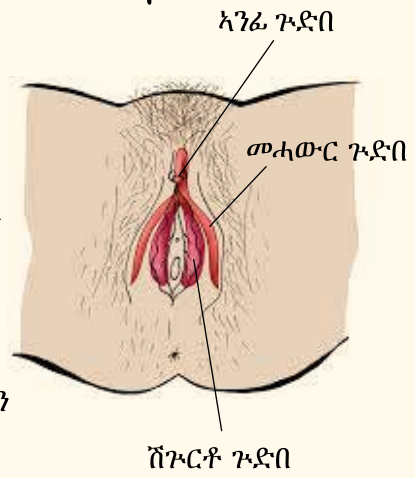
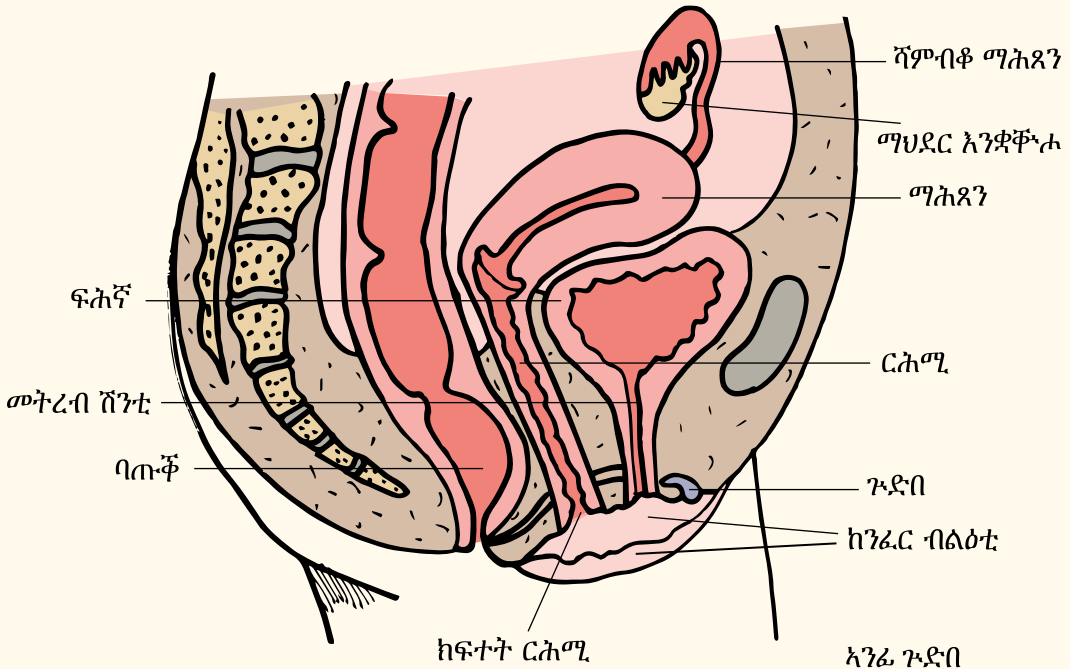


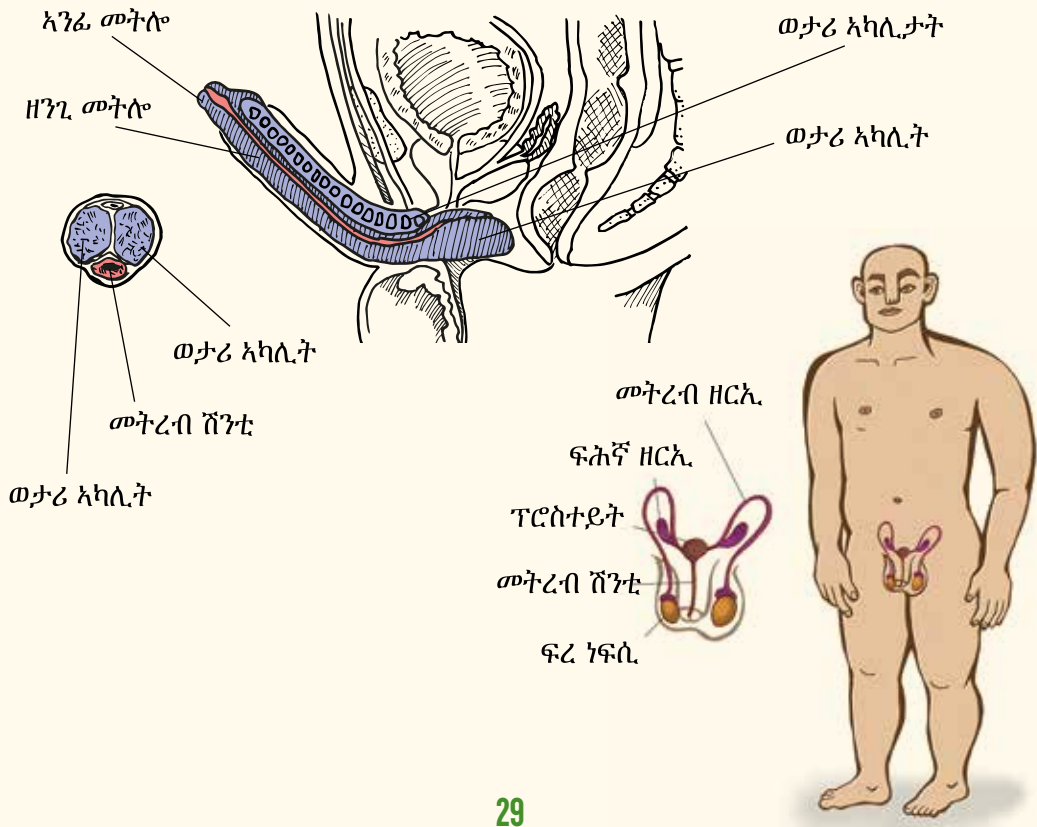
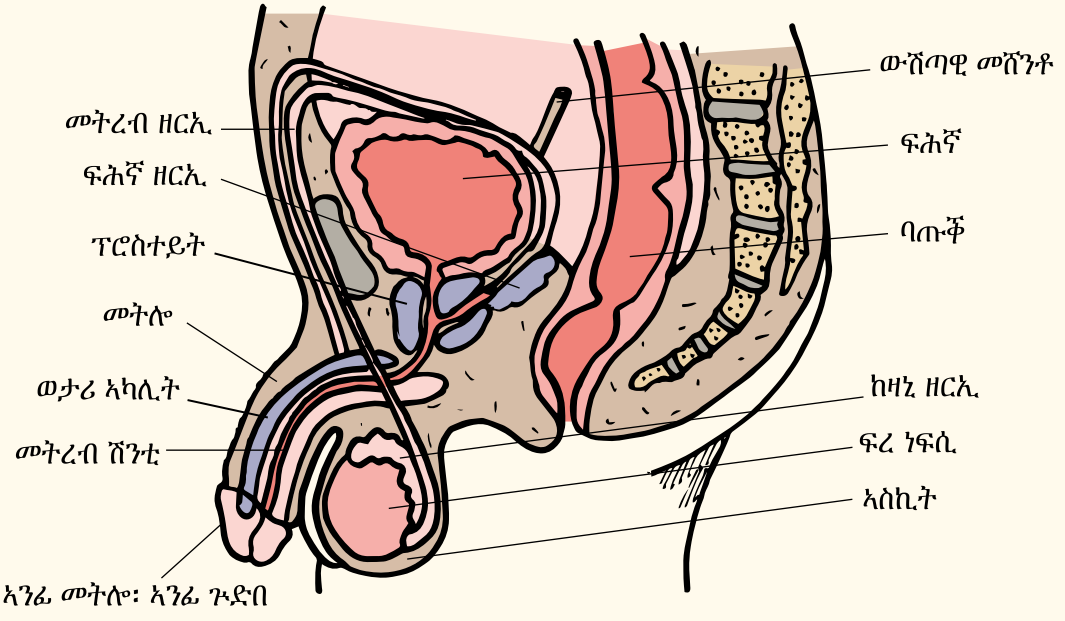
ስጵላዊ መግለጺ

**Tigrinja**











ዘይተኸንሸ



ዝተኸንሸ



ዝተኸንሸ



ዝተኸንሸ



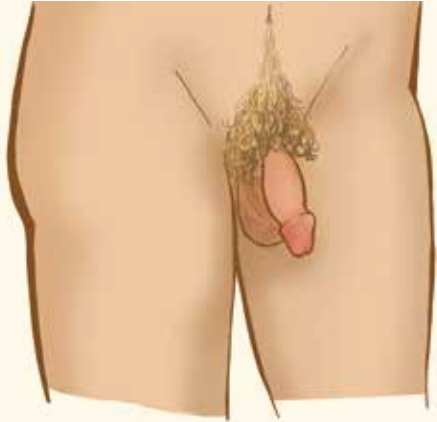
ዘይተለዓዓለ ጾታዊ ስሚዒት



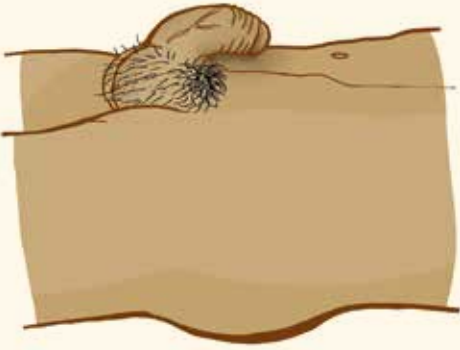
ዝተለዓዓለ ጾታዊ ስሚዒት



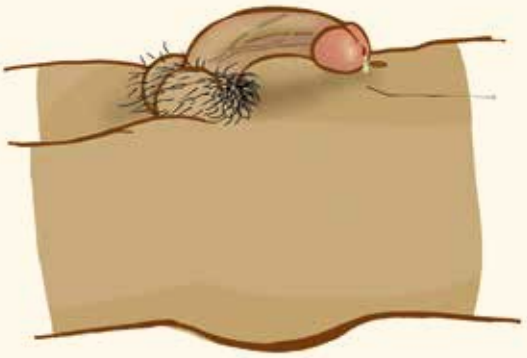
ዘይተኸንሸበ



ዝተኸንሸበ



ዘይተለዓዓለ ጾታዊ ስሚዒት



ዝተለዓዓለ ጾታዊ ስሚዒት

ወሲባዊ ሓበሬታ

ሓደ ፍልጠት ዝሰረቱን ኣጠቓላልን ጸታዊ ትምህርቲ፣ ንጸታዊ ማዕርነትን ማዕርነትን የደንፍዕ እዩ። ሓደ ጽቡቕ ጸታዊ ትምህርቲ፣ ክልእ ገዲፍካ፣ ናይ ግድን ብዛዕባ ኣካላት ብኸመይ ከም ዝሰርሕ፣ ምድላት፣ ልምዲ ብዛዕባ ጸታውነትን ሓድሕዳዊ ስምምዕን ፍልጠት ዝህብን፣ ከምኡውን ብዛዕባ ዝምድናታትን ስሚዒታትን ንምዝርራብ ዕድል ዝፈጥርን ክኸውን ኣሎዎ።

ጽቡቕ ኣገልግሎት ጥዕናንን ሓልዮትን

መሰረት ናይ ሓደ ንሂወትካ ምሉእ ዝጸንሕ ጽቡቕን ማዕርነት ዘለዎ ጸታዊን ተዋልዶኣዊን ጥዕና፣ እቲ ህዝቢ መሰል ናይ ሓደ ጽቡቕ ኣገልግሎት ጥዕናን ሓልዮትን ምርካብ እዩ። ኣብዚ እዋን እዚ ኣብ ኸወደን፣ ናይ ጸታዊን ተወልዶኣዊን ጥዕና፣ ዘይመጣጠን ዝርግሐ እዩ ዘሎዎ። ነቲ ዘሎ ዝተፈላለየ ኣድላይነት ክገጥም ምእንቲ ክኸእል፣ ፍልጠት ብዛዕባ ጸታውነት ናይ ግድን ሓደ ማእከላይ ክፋል ናይ ኣገልግሎት ጥዕና ክኸውን ኣሎዎ።

ለውጢ ኣምጽእ - ማሕበርተኛ ኹን

ኣርአፍኣሰዩ (RFSU) ብኣባላት ዝቕመ ማሕበር ቮይኑ፣ ብደረጃ ኣክባቢ፣ ብሃገርን ኣህጉራውን ጉዳያት ክትሳተፈሉ ትኸእል ኢኻ። ብዛዕባ ኣርአፍኣሰዩ (RFSU) ብዝገዳ ኣብ [rfsu.se](http://rfsu.se) ክተገብቡ ትኸእሉ ኢኹም። ኣብ [rfsu.se/upos](http://rfsu.se/upos) ሓበሬታ ብዝተፈላለዩ ቋንቋታት ትረኽቡ

RFSU 2019 • Illustrationer: Vendela Hellstrand & Stina Lundberg • Grafisk form: Stina Lundberg





ሽወደንኛ ቃል	ትርጉም	መግለጫ
MSM (män som har sex med män)	ኤም ኤስ ኤም (ሰብአት ምስ ሰብአት ጾታዊ ርክብ)	ሓደ መጻውዒ ናይቶም ሰባት ከም ደቂተባዕትዮ ዝልለዩን ምስ ካልአት ደቂተባዕትዮ ድማ ጾታዊ ርክብ ዝፍጽሙን እዩ።
Mykoplasma genitalium	ማይኮፕላስማ ጄኒታልየም (ማይኮፕላስማ ናይ ጾታዊ አካላት)	ማይኮፕላስማ፡ ባክተርያ ኾይኑ ኣብ ግዳማዊ ናይ ጾታ ብልዕቲ ዜሳሒ ስምዒት ክፈጥር ዝክእልን ካብ መትሎ ወይ ርሕሚ ገለ ፈሳሲ ዘንዝዕን እዩ። ኣብ ታሕተዋይ ኩብዲ ወይ ኣብ ኣስኪት እውን ቃንዛ ክፈጠር ይክእል።
Myom	መንገኛ (ብጭዋዳዊ አካሊታት ዝተድኮነ ጥረ)	ሓደ ኣብ ጭዋዳ አካሊታት ናይ ማሕጸን ክኸሰት ዝክእል ዘይደግስ ጥረ/ሕብጠት እዩ። መንገኛ ናይ ጭዋዳ ቁጽጽ እውን ይባሃል'ዩ። መንገኛ ብጣዕሚ ልሙድ እዩ። ዳርጋ ፍርቂ ናይ ኩላን እተን ጸግነ ዘለወን መንገኛ ኣለወን።
Månggifte	ድርብ መርዓ	ሓደ ሰብ ካብ ሓንቲ መጻምድቲ ንላዕሊ ከምርዓው ከሎ ማለት እዩ። ኣብ ሽወደን ንብዙሓት ምምርዓው ኣይፍቐድን እዩ። እዚ ገበን እዩ። ድርብ መርዓ ድማ ይባሃል።
Människohandel för sexuella ändamål	ወሲባዊ ንግዲ ደቂሰባት	ንሓደ ግለሰብ ኣገዲድካ ወይ ኣታሊልካ እንዳኣጎዓዎኻ፡ እንዳተቐበልካ ከምኡ'ውን እንዳጨወኻ ምእንቲ ወሲባዊ ኣገልግሎታት ክፍጽሙ ምግዳድ እዩ።
Nedsatt sexlust	ትሑት ድሌት ጾታዊ ርክብ	ጾታዊ ርክብ ክትፍጽም ዘይምድላይ፣ ወይ ከምቲ ቅድሚ ሕጂ ትደልዮ ዝነበርካ መጠን ጾታዊ ርክብ ክትፍጽም ዘይምድላይ።
Njuta	ተሓጎስ/ተደሰት	ሓደ ነገር ጽቡቕ ክስምዓካ ከሎ ወይ ደስ ዘብል ምስ ዝኸውን።
Ollon	አንፊ መትሎ	አካል ናይ መትሎ እዩ። አንፊ መትሎ፡ ኣብ ጫፍ ዘንጊ መትሎ ዝርከብ እዩ። እቲ ኣዝዩ ተነካኢ ወይ ስምዒታዊ ክፋል መትሎ እዩ።

ሽወደንኛ ቃል	ትርጉም	መግለጺ
Omskärelse	ምክንሻብ (ግዝረት)	ምቁራጽ ኩሉ ወይ ክፋል ናይ ዕልብ ናይ መትሎ ኾይኑ ሓደ ሓደ ግዜ ምክንሻብ እቲ ቃል ግዝረት (አካል ምጉዳል) ጓለንስተይቲ የገልግል እዩ።
Onanera	ግብረ ሕቡእ	ምስ ገዛእ ርእሰኻ ጾታዊ ርክብ ምፍጻም፡ ኣብ ግዜ ግብረ ሕቡእ፡ ጾታዊ አካላት (ብልዕቲ) ወይ መሃንቱስ ወይ ካልእ አካላት ሰብነት ምድራዝ ልሙድ እዩ።
Oralsex	ብአፍ ዝፍጸም ጾታዊ ርክብ	አፍ ብምጥቓም፡ ናይ ካልእ ብልዕቲ ወይ መሃንቱስ፡ ብምስግም፡ ምልሓስ ወይ ብምጥባው ዝፍጸም ጾታዊ ርክብ፡ እዚ 'ናብ ትሕቲ ካልእ ምድራድ' ተባሂሉ ድማ ይጽዋዕ እዩ።
Orgasm	ጥርዚ ስምዒት	ምስ ገዛእ ርእሰኻ ወይ ምስ ካልኣት ጾታዊ ርክብ ኣብ ትፍጻመሉ ግዜ ክፍጠር ዝክእል ደስ ዝብል ስምዒት። ሓደ ጥርዚ ስምዒት ኣብ ከባቢ ጾታዊ አካላት ዝርከቡ ጭዋዳታት ከም ዝጨባበጡ ይገብር።
Orgasm-störningar	ሕንጋደ ምብጻሕ ጥርዚ ስምዒት	ጥርዚ ስምዒት ኣመና ቀልጢፉ ክብጸሕ ከሎ፡ ወይ ድማ ብዘይ ልሙድ ክደናኝ ኸሎ፡ ሳሕቲ ጥራይ ከጋጥም ከሎ፡ ወይ ድማ ፈጸሙ ክተርፍ ከሎ። ብተወሳኺ ጥርዚ ስምዒት ከም ዘይምቐእ ወይ ድማ ድኻም ክውሰድ ከሎ እዚ ሕንጋደ ወይ ሰብረት ጥርዚ ስምዒት እዩ።
Orosanmälan	ምልክታ ሻቕሎት	ሓደ ቁልዓ ብሕማቕ ኣተሓሕዞ ከም ዝተታሕዘ ስለዝተሰማዓካ ሻቕሎትካ ንምሕበራዊ ኣገልግሎት ምምልካት። ብዛዕባ ትሕቲ 18 ቆልዑ ሓላፍነት ዝስምዖም መምሃራን፣ ሓካይም ወይ ስራሕተኛታት መውዓል ህጻናት ብዛዕባ ትሕቲ 18 ንዝዕድሚኦም ሓበሬታ ብወግዒ ክቕርቡ ይግደዱ እዮም። ተራ ውልቕ ሰባት ጸብጻብ ከረክቡ ኣይግደዱን እዮም ከምኡ ክገብሩ ግን ይግብኦም እዩ።

ሽወደንኛ ቃል	ትርጉም	መግለጫ
Oskuldskontroll	መርመራ ድንግልና	ሓንቲ ጓል ምስ ካልሓት ሰባት ጾታዊ ርክብ ከም ዝፈጸመት፡ ብሕክምና ክረጋገጽ ዘይክእል፡ ሓደ ሰብ ከምርምር እኽእል እየ ምስ ዝተበል። ሓደ ኣባል ክንክን ጥዕና፡ ምናልባት ዋላ ፍቓድ ይርከብ ብዘየገድስ ነዚ ጉዳይ ብዝምልከት መርመራ ከካይድን ምስክር ወርቓት ክጽሕፍን ኣይክእልን እዩ። እቲ መርመራ ካብ ፍቓድ እታ ጓል ወጻኢ ምስ ዝኸውን ድማ ጾታዊ መጥቓዕቲ እዩ።
Otrohet	ንቓል ኪዳኑ ዝጠልም (ዘይእመን)	ካብቲ ብጾታዊ ዝምድና ዝተዛመድካዮ ሰብ ወጻኢ ዝኾነ ጾታዊ ርክብ ምፍጻም።
Oönskad graviditet	ዘይተደልየ ጥንሲ	ክትጠንስ ከይደለኻ ጥንሲ ምሓዝ።
Partner	መጻምድቲ	ምስቲ ሓደ ግለሰብ፡ ጾታ ብዘየገድስ፡ ዘሎካ ርክብ/ዝምድና።
Partnervåld (mäns våld mot kvinnor i parrelation och våld i nära parrelationer)	ጎነጽ ቀንዲ መጻምድቲ (ብሓደ ሰብኣይ ኣብ ልዕሊ እታ ምስኡ ጥቡቕ ዝምድና ዘለዎ ሰበይቲ ዝቐንጠ ጎነጽ ከምኡውን ጎነጽ ኣብ ጥቡቕ ዝምድናታት)	ሓደ/ሓንቲ ሰብ ኣብ ልዕሊ እታ/እቲ ምስኡ/ኣ ፍቕራዊ ዝምድና ዘለዎ/ዎ ኣካላዊ ወይ ስነ ኣእምሮኣዊ ጎነጽ ምስ ዝፍጽም/ትፍጽም
Penis	መትሎ	ናይ ተባዕታይ ግዳማዊ ናይ ጾታ ብልዕቲ።
Perineum	ፈንዶት	ኣብ መንጎ መሃንቲስን ሕምሲን ወይ ኣስኪትን ዘሎ ከባቢ።
Personlig integritet	ብሕታውነት	ናይ ካልሓት ጾታዊ ኣሳእል ምዝርጋን ጸለመን (ጠቕነ)።
Pessar	ዲያፍራም (መከላኸሊ ጥንሲ)	ሓደ ንእሽቶ ቆብዕ ናይ ስሊኮን ኮይኑ ኣብ ውሽጢ ርሕማ ንመእተዊ ክሳድ ማህጸን ንምሽፋን ዝቐመጥ እዩ። ዲያፍራም ምስ መለግለግ ዝተበል ፈሳሲ (ጆል) ኣብ ጥቕሚ ይውዕል። ዲያፍራም ሓደ መከላኸሊ ጥንሲ እዩ።
Pojkvän	ዓርኪ (አፍቃሪ)	ምሳኻ ርክብ/ዝምድና ዘሎዎ ሓደ ወዲ።

ሽወደንኛ ቃል	ትርጉም	መግለጺ
Polyamorös	ብዙሐ ጾታዊ ፍቅር ዘለዎ	ሓደ ብዙሐ ጾታዊ ፍቅር ዘለዎ ሰብ፡ ምስ ብዙሓት ሰባት ኣብ ሓደ ግዜ ብፍቅራዊ/ ኣካላዊ ስሕብት ዝጠብቕ እዩ።
Pornografi, porr	ስእለ ጽዮፍ	ንተዓዛቢ ጾታዊ ስሚዒት ከለዓዕል ወይ ከረሳስን ዝዓለመ ወሲባዊ ትሕዝቶ ዘለዎ ኣሳእልን ተንቀሳቓሲ ምስሊን (ቪድዮ)።
P-piller	ከኒናታት መከላኸሊ ወሊድ	ሓንቲ ማህጸን ዘለዎ ሰብ፡ ጥንሲ ንምክልኻል ሓንሳብ ኣብ መዓልቲ ትወስዶ ከኒናታት እዩ። ከኒናታት መከላኸሊ ወሊድ ሓደ ዓይነት መከላኸሊ ጥንሲ ኹይኑ ብዝተፈላለዩ ዓይነታት ኣሎ።
P-plåster	ልጣፍ መከላኸሊ ወሊድ	ኣብ ቆርቦት ሓንቲ ማሕጸን ዘለዎ ሰብ ዝልጠፍ። እቲ ልጣፍ ድሕሪ ሰሙን ይቐየር እዩ። እዚ ልጣፍ መከላኸሊ ወሊድ፡ ሓደ ዓይነት መከላኸሊ ጥንሲ ኹይኑ ጥንሲ ይከላኸል።
P-punktsområdet	ነቕጣ ጥ	ኣብ መሃንቱስ ቁርብ ውሽጥ ኢሉ ጥቓ ናይ ወድ ተባዕታይ ጽኪ (ፕሮስታይት) ዝርከብ ስፍራ ኮይኑ ንምትንካፍ ስሚዒታዊ እዩ።
Prematur ejakulation	ህወኽ ምፍሳስ	ካብቲ ዝደለኻዮ ቀዲምካ ጥርዚ ስምዒት ምብጻሕ፡ እዚ ንዓኻ ወይ ንመጻምድትኻ ጸገም ክኸውን ይኽእል እዩ።
Premenstruellt dysforiskt syndrom, (PMDS)	ምምዝባል ቅድመ ወርሓዊ ጽግዖት ፕ ኤም ዲ ኤስ	ሓደ ጽኑዕ ዓይነት ፕ ኤም ኤስ። ምልክታቱ መብዛሕትኡ ግዜ ኣእምሮአዊ ከም ቅዛነት፡ ጭንቀት እዮም። ካልኣት ምልክታት ምቕይያራት ኩነት ኣእምሮን ድኻምን እዮም።
Premenstruellt syndrom, (PMS)	ምልክታት ሕማም ቅድመ ወርሓዊ ጽግዖት	ቅድሚ ወርሓዊ ጽግዖት ምጅማሩ ንኣያሎ መዓልታት ዘጋጥሙ ኣካላውን ስነ ኣእምሮአውን ምልክታት። ንኣብነት፡ ሕብጥ ኣጥባት፡ ቃንዛ ርእሲ፡ ምቕይያር ኩነት ኣእምሮ፡ ድኻምን ቅዛነትን።
PrEP	ፒ ኣር ኢ ፒ	ሓደ ሓደጋ መልከፍቲ ኤች ኣይ ቪ ንምንካይ ክውሰድ ዝክእል መድሃኒት።

ሸወደንኛ ቃል	ትርጉም	መግለጺ
Preventivmedel	መከላከሊ ጥንሲ	መከላከሊ ጥንሲ፡ መትሎ ዘጠቃልል ርሕማዊ ጾታዊ ርክብ ከካይዱ ኣብ ዝደልዩ ሰባት ዝግበር ምውጋድ ጥንሲ እዩ። ኣብነታት መከላከሊ ጥንሲ፡ ኮንዶምት፣ ከኒናታት መከላከሊ ወሊድ ወይ ኣይ ዩ ዲ እዮም። ኮንዶም እቲ እንኮ ካብ ጥንሲን ብጾታዊ ርክብ ካብ ዝመሓላፉ ሕማማት ዝከላከል መከላከሊ ጥንሲ እዩ።
P-ring	ርሕማዊ ዓንኸል	ርሕማዊ ዓንኸል መከላከሊ ጥንሲ ኮይኑ ጥንሲ ከዩጋጥም ይዓግት። ሓደ ልሰሉሰ ፕላስቲካዊ ዓንኸል ሰብ ባዕሉ ኣብ ውሽጥ ርሕማዊ ዝእትዎ እዩ።
Prostata	ናይ ወድ ተባዕታይ ጽኪ ፕሮስታይት	ሓደ ኣብ ውሽጢ ኣካል መትሎ ዘለዎም ሰባት ኣብ መንጎ መትረብ ሸንትን ባጡቕን ዝርከብ ጽኪ እዩ። እዚ ሓደ ክፋል ናይቲ ምስ ምፍሳስ ዝጠቓለል ፈሳሲ ዩፍሪ።
Prostata-undersökning	መርመራ ፕሮስታይት	መርመራ ናይ ፕሮስታይት ብመገዲ ዳህሳስ ወይ ቅምሶ ደም ዝካየድ ምርመራ እዩ።
Prostatit	ነድሪ ፕሮስታይት	ነድሪ ጽኪ ፕሮስታይት፡ እቲ ኣዝዩ ልመድ ዓይነት ሕዳር ነድሪ ፕሮስታይት እዩ፡ ብተወሳኺ ሕዳር ቆንዞ ጎሎ ክበሃል ይከኣል እዩ።
Prostitution	ምንዝርና	ጾታዊ ርክብ ብኸፍሊት ተመልከት።
P-spruta	መርፍእ መከላከሊ ወሊድ	ሓንቲ ማሕጸን ዘለዋ ሰብ፡ ኣብ ሰሰለስተ ወርሒ ትወስዶ መርፍእ። መርፍእ መከላከሊ ሓደ ዓይነት መከላከሊ ጥንሲ ኾይኑ ጥንሲ ይከላከል።
P-stav	ኣብ ሰብነት ዝትከል መከላከሊ ወሊድ	ሓደ ኣብ ትሕቲ ቆርብት ኣብ ላዕላዎይ ቅልጽም ናይ ሓንቲ ማሕጸን ዘለዋ ሰብ ዝትከል። ኣብ ሰብነት ዝትከል መከላከሊ ወሊድ፡ ሓደ ዓይነት መከላከሊ ጥንሲ ኾይኑ ጥንሲ ይከላከል።
Psykiatriker	ሓኪም ስነ ኣእምሮ	ሓደ ኣብ ሕማማት ስነ ኣእምሮን ኮነታት ኣእምሮን ፍሉይ ክእለት ዘለዎ ሓኪም እዩ።

ሽወደንኛ ቃል	ትርጉም	መግለጺ
Psykolog	ክሊላ ስነ አእምሮ	አብ አእምሮአዊ ጥዕና፡ ንኣብነት፡ ሓደ ክሊላ ስነ አእምሮ ናይ አእምሮ ጸገም ንዘጋጠሞም ሰባት ሓገዝ የበርከት፡ ምስ ክሊላ ስነ አእምሮ ምዝርራብ ኣብ ፍወሳ ስነ አእምሮ ምስታፍ ይበሃል።
Pubertet	ጉብዝና/ ግርዝውና	አብ ህይወት ካብ ቁልዕነት ናብ ብጽሕና ትሳገረሉ እዋን፡ ንሙብዛሕትኦም ሰባት ብጽሕና ኣብ መንጎ ክሊ ዕድመ 8 ን 13 የጋጥም።
Pubishår	ጸጉሪ በገድ	አብ ብልዕቲን ከባቢኡን ዝበቁል ጸጉሪ፡ ብተወሳኺ ልጣፍ በገድ ተባሂሎ ይጽዋዕ እዩ።
Pulla	በጸብዕቲ ምድራዝ	እዚ ቃል ምስ ገዛእ ርእሰኻ ጸታዊ ርክብ ምፍጻም (ግብረ ሕቡእ) ማለት እዩ፡ እታ ሰብ ርክብ ምስ ሕምስን እንተድኣ ዘሎዎ ኾይና፡ እዚ ካልእ ሰብ ንርክብ ወይ ንሕምሲ ክደርዞ ኾሎ ማለት እውን ከኸውን ይኸእል እዩ።
Pung	አስኪት	አብ ትሕቲ መትሎ ዝርከብ ለቕታ ቆርበት እዩ። እቲ አስኪት ፍረ ነብሰን ኢ.ፒ.ዲ.ዲ.ሚስ ዝሓዘ እዩ።
Pussa	ምስዓም	ከንፈርካ ኣብ ኣፍ ካልእ ሰብ ከንፈር ወይ ኣካላት ምጽቓጥ እዩ።
Queer	ኩይር	ሓደ ኩይር ሰብ ነቲ ዝውቲር ናይ ኣንጻር ጸታታት ርክብ ዘይቅበሎ ከኸውን ይኸእል እዩ፡ እዚ ንጸታዊ ምልላይ፡ ጸታዊ መንነት ወይ ምስ ካልኣት ሰባት ዝምድና ብኸመይ ክትምስርት ከም ትደሊ ይምልከት። እቲ ኣምር ብዙሕ ትርጉም ኣለዎ።
Rasism	ኣፈላላይ ዘርኢ	አብ ልዕሊ ካልኣት ካብቲ ናትካ ፍልይ ዝበለ ጸሊም ቆርበት ወይ ፍሉይ ማሕበራዊ ጉጅለ፡ ሃይማኖት ወይ ባህሊ ዘለዎም ሰባት፡ ኣሉታዊ ኣመለካኻታ፡ ርእይቶ ወይ ስምዒት ምህላው (ምሓዝ)።

ሽወደንኛ ቃል	ትርጉም	መግለጺ
Rimming	ሪሚንግ	አብ መሃንቱስ ወይ ከባቢሉን ምልሐስ።
Runka	ግብረ ሕቡእ	ቃል ግብረ ሕቡእ፡ መትሎ ክህልወካ ከሎ፡ ንአብነት ኣንፊ መትሎ ምድራዝ ወይ ንዕልቦ ናብ ቅድምን ድሕርን ምንቅስቃስ።
Ryggbedövning	ምድንዛዝ ዓንዲ ሕቕ	አብ ግዜ ወሊድ ወይ አብ መጥባሕቲ፡ ታሕተዋይ ክፋል ሰብነት ምድንዛዝ ዓንዲ ሕቕ ክግበር ይከኣል። እዚ 'ፒዱራል' ድማ ይበሃል እዩ።
Sambo	ብሽርክና ምንባር	እቲ ምርዑዎት ከይኮንካ ምሳኻ ብሓባር ዝነብር መጻምድቲ።
Samlag	ጾታዊ ርክብ	ጾታዊ ርክብ ምፍጻም፡ ጾታዊ ርክብ ማለት መትሎ አብ ብልዕቲ ጓለንስተይቲ ወይ መሃንቱስ ክኣቱ ኸሎ ማለት እዩ።
Samlagsmårta	ቃንዛ አብ ግዜ ጾታዊ ርክብ	አብ ግዜ ጾታዊ ርክብ ዝፍጠር ቃንዛ። እቲ ስሚዒት ቃንዛ አብ ሕምብ፣ ርሕሚ፣ መትሎ፣ ኣስኪት ወይ ፍረ ኑብሲ ወይ አብ ውሽጢ ኣካል ክኸውን ይኸእል እዩ።
Samlagsställning	ወሲባዊ ኣቀዋውማ	ጾታዊ ርክብ አብ ትፍጽመሉ እዋን ዝህሉ ኣቀዋውማ ሰብነት።
Sesam-mottagning	ክልኒክ ሰሳም	ሰባት ንብጾታዊ ርክብ ንዝመሓላለፉ ሕማማት መርመራ ዘካይድሎምን ፍወሳ ዝረኽቡሎምን ክልኒክ እዩ። እዞም ክኒሊካት ብተወሳኺ ብዛዕባ መከላኸሊ ጥንሲ፣ ጾታዊ ርክብን ዝምድናታትን ምኽርታት ይህቡ እዮም።
Sex	ጾታዊ ርክብ	ገለ ስምዒት ደስታ ዝፈጥር ነገር ምፍጻም። ጾታዊ ርክብ ምስ ዝሄለ ርእሰኻ ወይ ምስ ካልኣት ሰባት ክኸውን ይኸእል እዩ። ምድራዝ ወይ ጾታዊ ርክብ ምፍጻም ገለ ኣብነታት እዮም
Sexdebut	ቦኸሪ ጾታዊ ርክብ	ቦኸሪ ጾታዊ ርክብ ማለት ብዙሕ ግዜ እቲ ናይ ፈለማ ምስ ካልእ ሰብ ጾታዊ ርክብ ዝፈጸምካሉ እዩ።

ሽወደንኛ ቃል	ትርጉም	መግለጺ
Sexism	ጾታዊ አድልዎ	አሉታዊ አመለካኸታ፣ ሐሳባት፣ ስምዒታትን ጎደቀንስትዮን ከም ደቀንስትዮ ዝሕሰቡ ሰባትን ወይ ጓልጓሎ። እዚ ብመልክዕ ምንእአስ፣ ጎዕቕት፣ ሕርቕን፣ ጽልኢ ወይ ጎነጽ ከምኡ'ውን ኣብ ስርርዕ ስልጣንን ልምድታትን ክግለጽ ይከአል
Sexköp	ሸመታ ጾታዊ ርክብ	ንኣደ ሰብ ገለ ነገር ስለ ዝገበረልካ ከም መባድልቲ ጾታዊ ርክብ ምሃብ ወይ ምስኡም ምፍጻም፣ ጾታዊ ርክብ ምግዛእ ዘይሕጋዊ እዩ፣ ምሻጥ ግን ዘይሕጋዊ ኣይኮነን።
Sexleksak	አቕሓ ጾታዊ ርክብ	ምስ ገዛእ ርእሰኻ ወይ ብሓባር ምስ ካልኣት ጾታዊ ርክብ ክትፍጽመሉ ትኽእል፣ ከም ዲልዶ፣ ኮክ ሪንግ ወይ መንበድብዲ አቕሓ።
Sex mot ersättning	ጾታዊ ርክብ ብኸፍሊት	ሸመታ ጾታዊ ርክብ ወይ መማጽኢ ጾታዊ ርክብ ተመልከት
Sexolog	ክኢላ ስነ ወሲብ	ብዛዕባ ጾታዊ ርክብን ናይ ርክብ ጸገማትን ንሰባት ከምኡ'ውን ንመጻምድቲ ናይ ዝርርብ ፍውሳ የካይድ።
Sexställning	አቀዋውማ ጾታዊ ርክብ	ጾታዊ ርክብ ኣብ ምፍጻም ዝህሉ ኣቓውማ ናይ ሰብነት።
Sexuell läggning	ጾታዊ ዝምባሌ	ምስ አየኖት ጾታ ዘለዎም ሰባት ጾታዊ ስሕብት ከም ዝፈጥረልካ ወይ ድማ ጾታዊ ርክብ ክትፍጽም ከም ትደሊ ዝገልጽ ቃል እዩ። ጾታዊ ምእዘና ንኣብነት ምስ ኣንጻር ጾታ ዝግበር ጾታዊ ርክብ፣ ምስ ክልቲኡ ጾታ ዝግበር ጾታዊ ርክብ ወይ ድማ ምስ ተመሳሳሊ ጾታ ዝግበር ጾታዊ ርክብ። እዞም ሰለስተ እዮም ኣብ ሕጊ ኣድልዎ ዝጠቓለሉ።
Sexuell praktik	ጾታዊ ልምምድ	ጾታዊ ርክብ ትፍጽመሉ ዝተፈላለዩ ኣገባባት ከም ድሩቕ ጾታዊ ርክብ፣ ግብረ ሕቡእ ወይ ርሕማዊ ጾታዊ ርክብ



ሽወደንኛ ቃል	ትርጉም	መግለጺ
Sexuella fantasier	ጾታዊ ሃሳብ (ፈንታዥያ)	ጾታዊ ትሕዝቶ ዘለዎ ሓሳባትን ሕልምታትን
Sexuella trakasserier	ጾታዊ አትካርነት	ሓደ ሰብ አብ ልዕሊ ካልእ ሰብ ጾታዊ ግህሰት ክፍጽም ክፍተን ከሎ። ንኣብነት ኣብ ሓደ ናይ ስራሕ ቦታ ወይ ኣብ ቤት ትምህርቲ። ኣስራሕትን ቤት ትምህርትታትን ነዚ ዓይነታት ግህሰት ክከላኸሉ ሓላፍነት ኣለዎም። ማሕበር ስራሕተኛታት ኣብ ቦታ ስርሖም ጾታዊ አትካሪነት ንዚጋጠሞም ውልቕ ሰባት ሓገዝ ክበርክትሎም ይኸእሉ እዮም። ነቲ ጾታዊ መጥቃዕቲ ዝብል እውን ርኣ።
Sexuella övergrepp	ጾታዊ መጥቃዕቲ	ንሓደ ሰብ ብዘይ ፍቓዱ (ድሌቱ) ጾታዊ ተግባር ኣብ ልዕሊኡ ክትፍጽም ከሎኻ። ንኣብነት ክትሰእሎ ከሎኻ ወይ ኣካሉ ብዘይ ፍቓዱ ክትትንክፎ ከለኻ ማለት እዩ። እዚ ጾታዊ መጥቃዕቲ ንንጹ ዝነበሮ ድዩ ዘይነበሮ ብዘየገድስ፤ ወይ እቲ ፈጻሚ (ገበነኛ) ወይ ግዳይ ንኣድሕዶም ዝፋሉሎ ወይ ምርዕዎት ይኹኑ ብዘየገድስ። ጾታዊ ዓመጽን ጾታዊ መጥቃዕቲ ጾታዊ ትኸረትን ተመልከት።
Sexuella övergrepp mot barn	ጾታዊ ዓመጽ ትሕቲ ዕድመ	ኣብ ሽወደን ትሕቲ 15 ሰብ ብቁዕ ጾታዊ ርድዮት ክህቡ ዓቕሚ ከምዘይብሎም እዮም ዝቐጽሩ። ስለዚ እቲ ቀይዲ መትከል፡ ጾታዊ ርክብ ብሓደ ብሕገ ዓቕሚ ኣዳም ዝበጽሖ እኹል በጽሖ ምስ ሓደ ትሕቲ 15 ዓመት ዝፍጸም ጾታዊ ተግባር ከም ጾታዊ ዓመጽ እዩ ዝውሰድ። እቲ ዕላማ ቆልዑ ካብ ብዓብይቲ ኣብ ልዕሊኡም ዝፍጸም ጾታዊ ዓመጽ ንምክልኻል እዩ። እዚ ማለት ትሕቲ 15 ዓመት ዝዕድሚኡም ቆልዑ ምስ ካልኣት ቆልዑ ጾታዊነቶም ክፈታትኹ ይኸእሉ። ብፍቓድ ክልቲኦም ብሓባር ጾታዊ ርክብ ምስ ዝፍጸሙ ገበነኛታት

ሸወደንኛ ቃል	ትርጉም	መግለጺ
		<p>አይኮኑን። ዓመጽ ትሕቲ ዕድመ፣ ጾታዊ ምዝመዛ ትሕቲ ዕድመ፣ ጾታዊ መጥቻዕቲ ትሕቲ ዕድመ፣ ወለንታዊ ጾታዊ ርክብ እቲ ፈጻሚ አብ ጥቅ ደረት ዕድመ 15 ምስ ዝኸውን፣ ገበን ስእለ ጽዮፍ ትሕቲ ዕድመ፣ ዓመጽ ትሕቲ ዕድመ፣ ግብረ ዘመድ፣ ምትንኻፍን መርመራ ድንግልናን ተመልከት።</p>
Sexuellt ofredande	ጾታዊ ምክልባት	<p>ንሓደ ፍቓደኛ ዘይኮነ ሰብ አብ ልዕሊኡ ጾታዊ ነገራት ምፍጻም፣ ንኣብነት ምትንኻፍ፣ ብአካል ወይ ብመገዲ ቀጥታዊ መርብብ ሓበሬታ ቅሉዕ ጾታዊ አካላት ምርኣይ (ሕፍረትካ ቀሊዕካ ምርኣይ)። ጾታዊ መጥቻዕቲ ተመልከት።</p>
Sexuellt övergrepp	ጾታዊ መጥቻዕቲ	<p>ሓደ ሰብ ጾታዊ ፍጻመ አንጻር ሓደ ካልእ ሰብ ብዘይ ድለቱ ክፍጽም ከሎ። እዚ ጾታዊ ፍጻሜ ድማ ብዓይኒ ሕጊ ከም ጾታዊ ዓመጽ ገሃሲ አብ ዘይ ቍጻረሉ እዋን። ዓመጽ ተመልከት።</p>
Sexuellt utnyttjande av barn	ጾታዊ ምዝመዛ ትሕቲ ዕድመ	<p>ሓደ ሰብ ምስ ትሕቲ 15 ዓመት ትሕቲ ዕድመ ጾታዊ ርክብ ወይ ጾታዊ ተግባር፣ ምስ ዝፍጽም እቲ ተግባር ካብ ዓመጽ ትሕት ዝበለ እዩ። ንኣብነት ሓደ ሰብ ምስ ዳርጋ ትሕቲ 15 ዓመት ምስ ዝዕድሚኡ ሰብ ጾታዊ ርክብ ምስ ዝፍጽም እቲ ርክብ ድማ ወለንታዊ ምስ ዝኸውን።</p>
Singel	ዘይተመርዓወ	<p>አብ ፍቕራዊ ዝምድና ዘይአተወ</p>
Sjuksköterska	አላዩት ሕሙማት	<p>አብ ግብራዊ፣ ክለኒካዊ ጠመተ ክንክን ጥዕና ከምኡ'ውን መድሃኒታዊ (ፍወሳዊ) ክንክን ትሰረሕ፣ እታ አላዩት ሕሙማት ክትሰልጥነሉ ትኸእል ዝተፈለለዩ፣ ምስቲ ፍሉይ ክእለት ምእላይ ሕሙማት ዝዛመድ ዓይነታት ሞያ ምእላይ ሕሙማት አሎ።</p>

ሽወደንኛ ቃል	ትርጉም	መግለጺ
Skadliga sedvänjor	ጎዳኦቲ ልምምዳት	ከም ሕክምናዊ አገባባት ወይ ድማ ኣብ ሽወደን ብዙሕ ግዜ ንአዋልድን ኣንስትን ዕላማ ዝገበረ ዘይሕጋዊ መርዓ ልምድታት። እዚ ብዙሕ ግዜ ግህሰት ሰብአዊ መሰላትን ጎነጽን የጠቓልል። ንኸብሪ ዝዛመዱ ጎነጽን ጸቕጢ፣ ግዝረት፣ ግዳድ መርዓ፣ መርዓ ትሕቲ ዕድመን ድር ብመርዓን ርኣ።
Skilja sig	ምፍታሕ	መርዓ ምፍራስ፡ ምስ ተፋታሕካ፡ ደጊም ምርዕው ኣይኮንካን። ክልቲአም ወገን ንፍትሕ ከመልክቱ ይኸእሉ እዮም፡ ነቲ ፍትሕ ከሰማምዕሉ ኣየድልዮምን እዩ።
Skilsmässa	ፍትሕ	ምስ ሓደ ሰብ ዝነበረካ ኪዳን መርዓ ምፍራስ፡ ኩሉ ሰብ ፍትሕ ክጠልብ መሰል ኣለዎ፡ ፍትሕ ክጸድቕ ሓደ ካብቶም መጻምድቲ ፍትሕ ክጠልብ ኣኻሊ እዩ።
Slemhinna	ልፋጫዊ መምብራና	ረቂቕ፡ ጥሉል ኣብ ከፋት ኣካላት፡ ንኣብነት ኣብ ብልዕቲ፣ መትረብ ሸንቲ፣ መሃንቱስ፣ ኣፍን ኣብ ትሕቲ ዕልቦን ዝርከብ ቆርቦት
Slida	ርሕጫ	ወርሓዊ ጽግዖትን ካልኣት ፈሰስትን ዝወጽእሉ ከፋት። ብንቡር ሕርሲ ዕሽል በዚ ብልዕታዊ ከፋት ይወጽእ።
Slidkrans	ኣካለ ድንግልና (ገራዚቶ)	ሓደ ዕጻፍ፣ ረቂቕ፣ ጥሉል ልፋጫዊ መምብራና፡ ኣብ መእተዊ ብልዕቲ ቁሩብ ውሽጥ ኢሉ ዝርከብ
Smeka	ምድራዝ	በእዳውካ ናይ ገዛእ ርእሰኻ ወይ ናይ ካልእ ኣካል ምትንኻፍ

ሸወደንኛ ቃል	ትርጉም	መግለጺ
Smeksex	ጾታዊ ርክብ ብምድራዝ	በእዳውካ ናይ ገዛእ ርእሰኻ ወይ ናይ ካልእ ኣካል ምትንኻፍ ናይ ሕድሕድካ ጾታዊ ኣካላት ወይ ኣካላት በእዳውካ ብምትንኻፍ ጾታዊ ርክብ ምፍጻም
Smittskydd	ምክልኻል ብጾታዊ ርክብ ዝመሓላለፉ ሕማማት	መንግስቲ ገለ ገለ ሕማማት ከም ኤች ኣይ ቪ፣ ክላሚድያ፣ ጅግል፣ ፍንጣጣ ከየስፍሕፍሑ ከረጋግጽ ሓላፍነት ኣለዎ። እዚ ማለት ሓደ ዝተሰኸፈ ሰብ ከንክን ክግበረሉ ናብ ሕክምና ምስ ዝመጽእ ገለ ገለ ስጉምትታት ክውሰዱ ኣለዎም። ኣዋጅ ብጾታዊ ርክብ ዝመሓላለፉ ሕማማት፣ ሓበሬታን ናይ ርክብ ኣድራሻ ናይ ምልጋስን ግዴታን ተመልከት
Smittskyddslagen	ሕጊ ምክልኻል ተላገብቲ ሕማማት	ገለ ገለ ሕማማት፣ ከም ክላሚዲያ፣ ጅግል፣ ፍንጣጣ፣ ካብ ምዝርጋሕ (ምስፍሕፋሕ) ንምክልኻል ዝዓለመ ሕጊ ማለት እዩ፣ እቲ ኣዋጅ ብጾታዊ ርክብ ዝመሓላለፉ ሕማማት፣ ከም ቅድመ ኩነት፣ ኩሉ ሰብ መርመራ ብጾታዊ ርክብ ዝመሓላለፉ ሕማማት ብናጻ ከካይድ ተሰኺፉ ምስ ዝጸንሕ ድማ ናጻ ሕክምና ክረክብ መሰል ይህብ። ብተወሳኺ መንግስቲ ምስፍሕፋሕ ሕማማት ብዝምልከት ክከላኸል ቅድመ ኩነት የቐርብ።
Smittspårning	ኣሰር ለበዳ ምክትታል	ሓደ ተመርመሪ ገለ ገለ መልክፍቲታት ንኣብነት ክላሚድያ ወይ ኤች ኣይ ቪ ዘለዎ ሰብ፣ እቶም ምስኡ/ኣ ጾታዊ ርክብ ዘካየደ ሰባት መልክፍቲ ክህልዎም ስለ ዝኸእል ናይ ምምርማር ዕድል ምእንቲ ክረኸቡ፣ ንኣባላት ክንክን ጥዕና ክነግር ይግደድ።
Smärtlindring	ፈውሲ ቻንዛ	ስምዒት ቃንዛ ዘገድል መድሃኒት

ሸወደንኛ ቃል	ትርጉም	መግለጺ
Snippa	ርሕሚ	ንብልዕቲ ዳለንስተይቲ ዝገልጽ ቃል
Snopp	መትሎ	ንብልዕቲ ወዲተባዕታይ ዝገልጽ ቃል
Sperma	ዘርኢ ተባዕታይ	ኣብ ግዜ ምፍሳስ ካብ መትሎ ዝወጽእ ዘርኢ ዝሓዘ ፈሳሲ
Spiral	ኣይ ዩ ዲ	እዚ ብርሕሚ ሓሊፉ ኣብ ውሽጢ ማህጸን ይቅመጥ። ክልተ ዓይነት ኣይ ዩ ዲ ኣለዉ። ሆርሞናልን ኮፓርን ኣይ ዩ ዲ። ኣይ ዩ ዲ ሓደ ዓይነት መከላከሊ ወሊድ ኮይኑ ጥንሲ ይከላከል።
Sprida sexuella bilder på andra	ናይ ካልኣት ጾታዊ ኣሳእል (ምስልን) ምዝርጋሕ	ናይ ካልኣት ጾታዊ ኣሳእል (ምስልን) ብዘይ ድልዩቶም (ፍቓዶም) ምዝርጋሕ ገበን እዩ። እቲ ዝተላእከ ኣሳእል (ምስሊ) ብወሰንታ ወይ ብምጽጢር ዝተወሰደ ምዃኑ ኣየገድስን እዩ። ብሕገ እዚ ዘይሕጋዊ ብሕትውና ምግሃስ ወይ ምጽላም ክበሃል ይከኣል። ንኣብነት ኣብ ክፍሊ መቐየሪ ክዳን፣ መዐቀኒ ክፍሊ፣ ክፍሊ መሕጸቢ ሰብነት ወይ ኣብ ገዛ፣ ብሕቡእ ናይ ካልእ ሰብ ኣካል ስእሊ ምውሳድ፣ ብሕጋዊ ኣምር 'መሰል ብሕትውና ዝግህስ ምውሳድ ስእሊ ይበሃል።
Steril	መኻን	ሓደ ሰብ ከጥንስ ምስ ዘይከኣል ወይ ሓንቲ ሰብ ክትጠንስ ምስ ዘይትኸኣል
Sterilisering	ምምኻን	ሓደ ንኸልእ ከጥንስ ከም ዘይከኣል ወይ ሓንቲ ክትጠንስ ከም ዘይትኸኣል ዝገብር መጥባሕቲ
Sträng	ጅማት መትሎ (ፍረትሉም)	ኣብ መንጎ ኣንጌ መትሎን ዘንጊ መትሎን ዘሎ ቆርቦት፡ ብተወሳኺ 'ፍረትሉም ተባሂሉ ይጽዋዕ እዩ።
Stånd	ውትረት	መትሎ ወይ ጉድብ ብደም ምስ መልኡ ተረርቲ ይኹኑ፣ ይዳብዩን ይንቀሳቆሱን።

ሽወደንኛ ቃል	ትርጉም	መግለጺ
Svampinfektion i underlivet	ረኽሲ ዕሰ ኣብ ጾታዊ ኣካል	ዕሰ ኣብ ውሽጢ ወይ ኣብ ግዳም ርሕሚ ክዓቢ ምስ ዝጅምር ዝፍጠር ረኽሲ እዩ። ናይዚ ምልክታት፡ ውሽጣውን ግዳማውን ስሓ ርሕሚ ወይ ምቕያሕን ምሕባጥን ናይ ልፋጫዊ መሸፈኒ (መምብራና) ከምኡ'ውን ጸዕዳ ፈሳሲ ምውጻእ እዮም።
Svällkropp	ኮርፖራ ካቨርኖሳ	ሓደ ዓይነት ኣካሊት ናይ ጾታዊ ኣካላት እዩ፡ ኮርፖራ ካቨርኖሳ ኣብ መትሎን ጉድብን ይርከብ።
Syfilis	ፍንጣጣ	ፍንጣጣ ዝኾነ ምልክት ሕማም ዘየርኢ ብጾታዊ ርክብ ዝመሓላለፍ ሕማም እዩ፡ ግን ንኣሸቱ ኣቐሳል ኣብቲ እቲ ሕማም ዝተመሓላለፈሉ ቦታ ይፈጥር እዩ። ብግቡእ ዘይተሓከመ ፍንጣጣ ድሕሪ ብዙሕ ዓመታት ናብ ኣደገኛታት ዝኮኑ ስዒባም ዝመጹ ሕማማት ብምምዕባል ንልብን ስርዓተ መትንታት ክጸሉ ይክእል። ንፍንጣጣ ብ ኣንቲባዮቲካ ክንፍውሶ ንክእል። ፍንጣጣ ኣብ ሕጊ ተመሓላለፍቲ ሕማማት እቲው እዩ።
Sädesblåsa	ከረጺት ዕልቋቕኣ	መትሎ ኣብ ዘለዎም ሰባት እቲ ውሽጣዊ ጾታዊ ኣካል ኮይኑ፡ እዞም ከረጺት ዕልቋቕኣ ኣብ ድሕሪ ፍሕኛ ኣብ ውሽጢ ኣካላት ይርከቡ።
Sädesledare	መትረብ ዕልቋቕኣ	እዚ መትሎ ኣብ ዘለዎም ሰባት እቲ ውሽጣዊ ጾታዊ ኣካል ኮይኑ፡ ኣብ ግዜ ምፍሳስ ዘርኢ ወድተባዕታይ፡ ብመትረብ ዘርኢ ናብ መትረብ ሽንቲ ይጎዓዝ።
Säkra perioder	ውሑስ እዋናት	እቲ ውሑስ እዋን፡ ሓዲጋ ጥንሲ ኣዝዩ ትሑት ኣብ ዝኾነሉ እዋን ጾታዊ ርክብ ትፍጽመሉ ግዜ ዘመልክት እዩ።

ሽወደንኛ ቃል	ትርጉም	መግለጺ
Säkrare sex	ውሑስ ጾታዊ ርክብ	ኮንዶም ተጠቅሞካ ጾታዊ ርክብ ምፍጻም ወይ ብጾታዊ ርክብ ዝመሓላለፉ ሕማማት ፈጸሙ ወይ ብውሑድ ሓደጋ ከስዕብ ዘኸለል ኣገባብ ጾታዊ ርክብ ምፍጻም።
Tafsning	ብዘይ ፍቓድካ ምትንኻፍ	ሓደ ሰብ ብዘይ ፍቓድ ናይቲ ካልእ ሰብ ኣካላቱ ንኣብነት መቀመጫ፣ ኣጥባት፣ ኣሰላፍ ወይ ጾታዊ ኣካላት ምትንኻፍ። ደስ ብዘዮብል ኣገባብ ምሓዝ ዘይሕጋዊ እዮ ከምኡውን እቲ ሕጋዊ መግለጺኡ ኣትከረ ወይ ኣጨነቐ ይበሃል። ጾታዊ መጥቓዕቲን ጾታዊ ኣትካርነት ርኣ።
Tampong	ታምፖን ንላንሰተይቲ ኣብ ግዜ ጻግነኣ ኣብ ርሕማ እተኣትዎ ደም ዝመጸ ልሰሉሰ ማተርያል	ኣብ እዋብ ጻግነት ትጥቀሙሉ መከላኸሊ። ታምፖን ኣብ ርሕማ ተኣትዖን ንደም ጽግዖት ይመጥጥን።
Testa sig	መርመራ ምክያድ	ቅምሶ ካብ ኣፍ፣ ርሕማ ወይ መሃንቱስ ብምውሳድ ብጾታዊ ርክብ ዝመሓላለፉ ሕማማት ንምርግጽ ዝግበር መርመራ። ናይ ሸንቲን ደምን ቅምሶታት እውን ይውሰዱ እዮም።
Testikel	ፍረ ነብሲ	ውሽጣዊ ጾታዊ ኣካል ክፍሊ ጾታዊ ስርዓት። እዮም ፍረ ነብሲ ኣብ ኣስኪት እዮም ዝርከቡ። ዘርኢ ወደተባዕታይን ሆርሞኖትን ድማ የፍርዩ።
Testikelvridning	ምጥውዋይ ፍረ ነብሲ	ኣብ ውሽጢ ኣስኪት ፍረ ነብሲ ክቀያየር ወይ ክዘውር ከሎ።
Tidig utlösning	ቅልጡፍ ምፍሳስ	ጾታዊ ርክብ እናፈጸምካ ድሕሪ ኣዝዮ ሓጺር እዋን ምፍሳስ፡ ብተወሳኺ ቅልጡፍ ምፍሳስ ክበሃል ይከኣል እዩ።

ሸወደንኛ ቃል	ትርጉም	መግለጺ
Tjatsex	አስዳዒ ጾታዊ ዝርርብ	ብቀጻሊ ምሕታት፣ ሓሳብ ምሃብን ጾታዊ ርክብ ንምፍጻም ጸቕጢ ምግባርን ዋላ እኳ እቲ ሰብ ጾታዊ ርክብ ክገብር ዘይደሊ ምስ ዝኸውን። ካብ ምጭቕጫቕ ዝተላዕለ ጾታዊ ርክብ ብሓድሕዳዊ ድልዩት ዝግለጽ ኣይኮነን።
Transfobi	ጽልኣት ስግረ ጾታ	ኣሉታዊ ኣረዳድኣ፣ ኣመለኻኽታ ወይ ስምዒት ንስግረ ጾታ ሰባት ወይ ስግረ ጾታውነት ብሓፈሻ፣ እዚ ብዙሕ ግዜ ብመገዲ ኣድልዎ ወይ ጽልኣት ንዕቀት (ምንእኣስ)፣ ሕርቓን፣ ጽልኣትን ጎጎጎን ይግለጽ።
Transkvinna	ስግረ ጾታ ጓለንስተይቲ	መትሎ ሓዙ ዝተወልደን ብሕጋዊ ጾታዊ ኣሰያይማ ምስ 'ተባዕታይ' ዝምደብ፣ ግና ኣብ ውሽጡ ጓለንስተይቲ ኮይኑ ዝስምዖ።
Transman	ስግረ ጾታ ወድተባዕታይ	ርሕሚ ሓዛ ዝተወልደትን ብሕጋዊ ጾታዊ ኣሰያይማ 'ኣንስታይ' ትምደብን፣ ግና ኣብ ውሽጣ ወድተባዕታይ ኮይኑ ዝስምዖ።
Transperson	ስግረ ጾታ ሰብ	ስግረ ጾታ ወይ ስግረ ጾታዊ ሰብ ምዃን፣ ነቲ ኣብ ሕብረተሰብ ዘሎ ንጾታ፣ ጾታውዊ ኣገላልጻን ጾታዊ መንነትን ዝምልከት ወግዒ ምጥሓስ ማለት እዩ። ኮሎም ስግረ ጾታዊ ሰባት ናይ ሓባር ዘለዎም፣ እቲ ናቶም ጾታዊ መንነትን ወይ ጾታዊ ኣገላልጻን ምስቲ ክውለዱ ክለዉ ዝተዳደሎም ሕጋዊ ጾታ ዘይሰማማ ምዃኑ እዩ። ስግረ ጾታዊ ሰባት ልክዕ ከም ካልኣት ሰባት ዝተፈላለዩ ጾታዊ ዝምባለ ክህልዎም ይኸእል እዩ። ስግረ ጾታ ጓለንስተይቲ፣ ስግረ ጾታ ሰብኣይ ንልፍንታዊ ዘይኮነን እውን ርኣ።
Trekant	ሱሉሳዊ	ሰለስተ ሰባት ኣብ ሓደ እዋን ንሓድሕዶም ጾታዊ ርክብ ክፍጽሙ ክለዉ።



ሽወደንኛ ቃል	ትርጉም	መግለጺ
Tvångsäktenskap	ግዱድ መርዓ	ሓደ ሰብ ጎነጽ፣ ገበናዊ ተግባራት ምፍርራህ ወይ ናይ ሓደ ሰብ ኩነታት ጽግዕተኛነት ኣብ ረብሕኡ ብምውዓል ንመርዓ ከሰገድድ ከሎ እዩ፡ እዚ ኣብ ሽወደን ዘይሕጋዊ እዩ።
Tystnadsplikt	ግዴታ ምስጢራውነት	ገለ ገለ ሓበሬታ ብምስጢር ናይ ምዕቓብ ሓላፍነት ምህላው። እዚ ንገለ ኣብ ውሱን ሞያታት ዝርከቡ ሰባት ከም ሓካይም፣ ክኢላታት ስነ ኣእምሮ፣ መምሃራን፣ ኣቕሸሹቲ፣ ጠበቓታት፣ መኮንናት ፖሊስ ይምልከት።
Tända på	ምልዕዓል ጾታዊ ስሚዒት	ብገለ ሰብ ወይ ገለ ነገር ጾታዊ ስምዒት ክቕሰቕስ ወይ ክልዕዓል ከሎ
Ultraljud	ኣልትራ ሳውንድ	ተንቀሳቓሲ ምስሊ ናይ ድቂ ንምርኣይ ዝግበር ምርመራ።
Underliv	ጾታዊ ኣካላት	ናይ ጾታ ኣካላት፣ ክልቲኡ መትሎን ርሕሚን፣ ጾታዊ ኣካላት ተባሂሉ ክጽዋዕ ይከኣል እዩ።
Undersköterska	ተሓጋጋዚት ኣላዩት ሕሙማት	ኣብ ምእላይ ሕሙማት፣ ኣብ ግብራዊ ክንክን ንኣረጋውያን ወይ ኣብ ገዛ ሓገዝ ኣገልግሎታት ዝጽበዩ፣ ትሰርሕ
Ungdomsmottagning	ክልኒክ መንእሰያት	ኣብ ክሊ. ዕድመ 13 ን 23 (ሳሕቲ 25) ዝርከቡ ሰባት ክምርመሩ፣ መከላኸሊ ጥንሲ ክወስዱ ከምኡውን ብዛዕባ ጾታዊ ርክብን ጾታዊ ዝምድናታት ሓበሬታ ክረኽቡ ወይ ፍወሳ ክረኽቡ ዝኸድዎ ክልኒክ፣
Upphetsad	ጾታዊ ስምዒቱ ተለዓዓለ	ምስ ገዛእ ርእሰኻ ወይ ምስ ካልእ ሰብ ጾታዊ ርክብ ንምፍጻም ኣብ ኣካላት ዝፍጠር ምልዕዓል
Urininkontinens	ሽንቲ ክትቆጻጸር ዘይምኽእል	ክትሸይን ከላኻ ሽንቲ ዘይምቆጻጸር፣ ብተወሳኺ ዘይወለንታዊ ላሕኩ ሽንቲ ተባሂሉ ይጽዋዕ እዩ።

ሽወደንኛ ቃል	ትርጉም	መግለጺ
Urinrör	መትረብ ሽንቲ	አብ ጾታዊ አካላትና ዝርከብ ክንሸይን ዝገብር ጸቢብ መትረብ ሽንቲ ካብ ፍሕኛ ሽንቲ ብመትረብ ሽንቲ ኣቢሉ ይጎፃዝ።
Urinvägsinfektion	ረኽሲ ሻምብቆ ሽንቲ	ብባክተርያ ዝሰዕብ ረኽሲ ኣብ ክፋላት ሻምብቆ ሽንቲ። ናይዚ ልሙዳት ምልክታት ቃንዝ ኣብ ግዜ ምሻንን ደጋጊምካ (ቀቀልጢፍካ) ክትሸይን ምድላይን እዮም።
Urolog	ሓኪም መሳርዕ ሽንቲ	ሓደ ኣብ ሻምብቆ ሽንቲ ፍሉይ ክእለት ዘለዎ ከምኡውን ኣብ መጥባሕታውን ሕክምናውን ፍወሳ ኣብ ክልቲኡ ርሕሚን መትሎን ዝርከብ ሕማማት ሻምብቆ ሽንቲ ዘተኩር ሓኪም እዩ።
Utlösning	ምፍሳስ	ብዙሕ ግዜ ምስ ምርዋይ (ጥርዚ ስምዒት) ብዝተአሳሰር ዘርኢ ወይ ፈሳሲ ካብ መትሎ ክወጽእ ከሎ። ካልእ ቃል 'ምውዳእ' እዩ። ብተወሳኺ ፈሳሲ ካብ ኣብ ርሕሚ ካብ መትረብ ሽንቲ ፈሳሲ ክወጽእ ከሎ ምፍሳስ ይበሃል።
Utomkveds-havandeskap	ዘይልሙድ ጥንሲ	ኣብ ግዜ ጥንሲ ዝጸገዩት እንቋቑሖ ካብ ማህጸን ወጻኢ ኣብ ሻምብቆ እንቋቑሖ ተጣቢቓ ክትምዕብል ከላ ዝፍጠር መግደራ ጥንሲ እዩ።
Vaccination	ክታብት	ካብ ገለ ሕማም ናይ ምክልኻል ዓቕሚ ዝህብ ክታብት ምርካብ፡ እቲ ክታብት ናይ አካላት ኣንጻር ሕማም ዘሰዕቡ ባክተርያ ወይ ቫይረስ ናይ ምክልኻል ዓቕሚ የበጋግስ፡ (የንልብት)።
Vagina	ርሕሚ	አንስታዊ ጾታዊ አካል፡ ርሕሚ ኣብ ውሽጢ ኣካል ዝርከብ ክፋላት ኣንስታዊ ጾታዊ አካል ዘመልከት ኮይኑ እቲ ቃል ብዙሕ ግዜ ንውሽጣውን ግዳማውን ጾታዊ አካላት ንምግላጽ ይዝውተር።

ሽወደንኛ ቃል	ትርጉም	መግለጺ
Vaginal kondom	ኮንዶም ዳለንስተይቲ	መትሎ ናብ ርሕሚ ወይ መሃንቱስ ምእታው ኣብ ዘጠቓልለሉ ግዜ ጾታዊ ርክብ ኣብ ውሽጢ ርሕሚ ወይ መሃንቱስ ዝኣቱ ካብ ጎማ ዝተሰርሐ መከላኸሊ ጥንሲ፡ ብተወሳኺ ውሽጣዊ ኮንዶም ወይ ኣንስታዊ ኮንዶም 'ፊ.ሚ.ዶ.ም' ተባሂሉ ይጽዋዕ እዩ።
Vaginalsex	ርሕማዊ ጾታዊ ርክብ	ኣብ ርሕሚ፡ ኣጸብዕቲ፡ ኣቕሓ (ባንቡላ) ወሲብ ወይ መትሎ ምእታው ዘጠቓልል ጾታዊ ርክብ፡ ብተወሳኺ ርሕማዊ ጾታዊ ርክብ እውን ይብሃል እዩ
Vaginism	ኩምታሪ ርሕሚ	ርሕሚ ገለ ነገር ኣብ ውሽጡ ክተእትዎሉ ከለኻ ዝፍጠር ኩምታሪ፡ እዚ ኣብ እዋን ጅይናኮሎጅያዊ መርመራታት ዝካየዱሉ፡ ጾታዊ ርክብ ክተካይድ ኣብ ትፍትነሉ ወይ ኣብ እዋን ግብረ ሕቡእ ክፍጠር ይከኣል።
Vara gift	ምርዑው ምኳን	ምስ ልዕሊ 18 ዓመት ዝዕድሚኡ ካልእ ሰብ ምምርዓው።
Vara ihop	ብሓደ ምኳን	ምስ ካልእ ሰብ ኣብ ፍቕራዊ ዝምድና ምህላው።
Vara kär	ምፍቃር	ንሓደ ሰብ ኣጸቢቕኻ ምፍታው ወይ ኣብ ልዕሊኡ ብርቱዕ ስምዒት ምህላው።
Vara tillsammans	ብሓደ ምኳን	ምስ ካልእ ሰብ ፍቕራዊ ዝምድና ምህላው
Vattnet går	ማንታ ርእሲ ምፍሳስ	ናይታ ነፍሰ ጾር ማህጸን ክቕደድ ከሎን ማንታ ርእሲ ክፈሰስ ክጅምር ከሎን።
Venusberg	ሞንስ ፑቢስ	ልዕሊ ክንፈር ርሕሚ ዘሎ ክባዊ ክፋል

ሽወደንኛ ቃል	ትርጉም	መግለጺ
Vestibulit	ድርጅቱ ሺት- ሕምሴ	ቻንዛ ውሽጢ ወይ ከባቢ ሕምሴ፡ እቲ ቻንዛ ሙብዛሕትኡ ግዜ ኣብ ከባቢ መእተዊ ርሕማ ጠርቶዕ ኮይኑ 'ሻልጆዳይኒያ ተባሂሉ ድማ ይጽዋዕ እዩ።
Vulva	ሕምሴ	ግዳማዊ ክፋል ርሕማ፡ ኣብ ኣካላት እቲ ጠግዳም ዝርእ እዩ
Våldtäkt	ዓመጽ	ዓመጽ (ጾታዊ ዓመጽ)ዝበሃል፡ ሓደ ሰብ ኣብ ልዕሊ ሓደ ካልእ ብዘይድልዮቱ ዝተሳተፍ ሰብ ጾታዊ ርክብ ወይ ምስኡ ዝዳረግ ተግባር ክፍጽም ከሎ እዚ ገበን እዩ። ሓደ ሰብ ምስ ዝደቀሰን ምስ ኣዝዩ ብኣልኮላዊ መስተ ወይ ብድሮጋ ዝተጸልወ ሰብ እውን ጾታዊ ርክብ ክፍጽም ኣይፍቀድን እዩ። እቲ ተሳፍነት ብጎነጽን ምፍርራሕን እንተ ተገይሩ እውን ዓመጽ እዩ። ጾታዊ መጥቓዕትን ጾታውያን መጥቓዕቲን ርኣ።
Våldtäkt mot barn	ዓመጽ ትሕቲ ዕድመ ቁልዑ	ሓደ ሰብ ምስ ትሕቲ 15 ዓመት ቆልዓ ብብልዕቲ፡ ኣፍ ወይ መሃንቲስ ወይ ብዝኾነ ኣቕሓ ጾታዊ ምትእትታው ምስ ዝገብር እዩ። እዚ እቲ ቆልዓ የበግሶ ወይ ይሰማማዕ ኣየገድሰን እዩ። እዚ ብመገዲ መርበብ ክኸውን ይኸእል እዩ። ጾታዊ ዓመጽ ትሕቲ ዕድመ ተመልከት።
Vårdcentral	ማእከል ክንክን ጥዕና	ሕማም ክስምዓካ ከሎ ክትርኣየሉ ትኸእል ክልኒክ እዩ፡ ኣብዚ ቅድመ ኩሎ ምስ ነርሳትን ሓቫይምንን ትራኩብ። ግን ኣማኸርቲ ወይ ክኢላ ስነ ኣእምሮ እውን ክትረከብ ትኸእል ኢኻ።
Vårtgård	ኣሮላ	ንኣፍ ጡብ ዘኸብብ ከቢብ ክፋል እዩ፡ ኣሮላ ጸሊም ካብ ዝተረፈ ቆርበት ጡብ ሕርፍፍ ዝበለ እዩ።

ሽወደንኛ ቃል	ትርጉም	መግለጫ
Äggledere	ሻምብቆ ማህጸን	ንማህደር እንቋቁሉ ምስ ማህጸን ዘራኹብ ረቂቕ ናይ ሻምብቆ መልከዕ ዘለዎ ኣካሊት።
Ägglossning	ጽፍዮ እንቋቁሉ	ጽፍዮ እንቋቁሉ፡ ነቲ እንቋቁሉ ካብ ማህደር እንቋቁሉ ወጺኦ ብመንገዲ ሻምብቆ ማህጸን ናብ ማህጸን ትጎዓዘሉ ዑደት ዝገልጽ እዩ።
Äggstock	ማህደር እንቋቁሉ	ናይ ሓደ ማህጸን ዘለዎ ሰብ ውሽጣዊ ክፋል ብልዕቲ። ክልተ ማህደር እንቋቁሉ ኣለዉ፡ ማህደር እንቋቁሉታት እንቋቁሉ የፍሪያን ይፍንጥን።
Älska någon	ንሓደ ሰብ ምፍቓር	መግለጺ ንሓደ ሰብ ናይ ምፍቓው ሓይል ስምዒት
Ändring av juridiskt kön	ነቲ ሕጋዊ ጾታ ምቕያር	ሓደ ልዕሊ 18 ዓመት ዝዕድሜኡ ነጻርታ ስግረ ጾታ ዘለዎ ሰብ፡ ነቲ ሕጋዊ ጾታ ንምቕያር ናብ ናይ ሽወደን ሃገራዊ ቦርድ ናይ ጥዕናን ድሕነትን፡ ሕጋዊ ኣማኸርቲ፡ ከመልክት ይኸእል እዩ። ከምኡውን ኣብ ፍወሳ ናይ ጾታ ዳግመ-ምደባ፡ ናይ ጾታ ግምገማ፡ ናይ ጾታ ዘይዕገብነትን ስግረ ጾታ ከተንብብ ትኸእል ኢኻ።
Ömsesidighet	ሕድሕዳዊ ድሌት	ኩሎም ጾታዊ ርክብ ዘካይዱ ሰባት፡ ጾታዊ ርክብ ከካይዱ ድሌት ክህልዎም ከሎ፡ ንኹሎም ዝሳተፉ ጽቡቕ ስምዒት ክፈጥረሎም ከሎ እዩ
Öppen relation	ክፉት ዝምድና	ሰባት ካብ መዛምድቶም ወጻኢ ጾታዊ ወይ ፍቕራዊ ዝምድና ዘጠቓልል ርክብ እውን ክህልዎም ክሰማምዑ ከለዉ እዩ።



ISBN 978-91-85188-71-0

RFSU 2019 • Illustrationer: Vendela Hellstrand & Stina Lundberg • Grafisk form: Stina Lundberg

ወሲባዊ ሓበሬታ

ሓደ ፍልጠት ዝሰረቱን ኣጠቓላልን ጸታዊ ትምህርቲ፣ ንጸታዊ ማዕርነትን ማዕርነትን የደንፍዕ እዩ። ሓደ ጽቡቕ ጸታዊ ትምህርቲ፣ ክልእ ገዲፍካ፣ ናይ ግድን ብዛዕባ ኣካላት ብኸመይ ከም ዝሰርሕ፣ ምድላት፣ ልምዲ ብዛዕባ ጸታውነትን ሓድሕዳዊ ስምምዕን ፍልጠት ዝህብን፣ ከምኡውን ብዛዕባ ዝምድናታትን ስሚዒታትን ንምዝርራብ ዕድል ዝፈጥርን ከኸውን ኣሎዎ።

ጽቡቕ ኣገልግሎት ጥዕናንን ሓልዮትን

መሰረት ናይ ሓደ ንሂወትካ ምሉእ ዝጸንሕ ጽቡቕን ማዕርነት ዘለዎ ጸታዊን ተዋልዶኣዊን ጥዕና፣ እቲ ህዝቢ መሰል ናይ ሓደ ጽቡቕ ኣገልግሎት ጥዕናን ሓልዮትን ምርካብ እዩ። ኣብዚ እዋን እዚ ኣብ ኸወደን፣ ናይ ጸታዊን ተወልዶኣዊን ጥዕና፣ ዘይመጣጠን ዝርግሐ እዩ ዘሎዎ። ነቲ ዘሎ ዝተፈላለዩ ኣድላይነት ከገጥሞ ምእንቲ ከኸእል፣ ፍልጠት ብዛዕባ ጸታውነት ናይ ግድን ሓደ ማእከላይ ክፋል ናይ ኣገልግሎት ጥዕና ከኸውን ኣሎዎ።

ለውጢ ኣምጽእ - ማሕበርተኛ ኹን

ኣርአፍአሰዩ (RFSU) ብኣባላት ዝቕመ ማሕበር ኾይኑ፣ ብደረጃ ኣከባቢ፣ ብሃገርን ኣህጉራውን ጉዳያት ከትሳተፈሉ ትኸእል ኢኻ። ብዛዕባ ኣርአፍአሰዩ (RFSU) ብዝይዳ ኣብ [rfsu.se](http://rfsu.se) ከተገብቡ ትኸእሉ ኢኹም። ኣብ [rfsu.se/upos](http://rfsu.se/upos) ሓበሬታ ብዝተፈላለዩ ቋንቋታት ትረኽቡ።

