

Till RFSU:s kongress 2019

# EFFEKTRAPPORT 2018

FIGHTING FOR BODY RIGHTS SINCE 1933

# INNEHÅLL

▶ <b>1. Vad vill RFSU uppnå?</b>	3
Verksamhetsidé	3
Arbetsätt	3
▶ Övergripande mål och effekter	4
▶ <b>2. I vilket organisatoriskt sammanhang verkar RFSU?</b>	5
RFSU:s organisation	5
Det internationella sammanhanget	5
▶ Det nationella sammanhanget	6
Kliniken	6
▶ <b>3. Vilka strategier har RFSU för att uppnå sina mål?</b>	8
▶ <b>4. Vilken kapacitet och vilket kunnande har RFSU för att uppnå sina mål?</b>	10
Erfarenhet och historia	10
Förtroende	10
Kunskap och analys	10
Engagemang	10
▶ Långsiktiga relationer	11
Tvärfprofessionellt arbetsätt	11
Finansiella resurser	11
▶ Nätverk och samarbeten	12
▶ <b>5. Hur vet vi om RFSU gör framsteg?</b>	13
▶ <b>6. Vad har RFSU åstadkommit under 2018?</b>	15
1. RFSU är en tydlig och känd arena för engagemang	15
▶ 2. RFSU är en inflytelserik sexualpolitisk aktör på både lokal, nationell och internationell nivå	16
▶ 3. RFSU är en modern sexualupplysare i hela landet	17
▶ 4. RFSU är en progressiv partner för sexuell och reproduktiv hälsa och rättigheter	19
▶ 5. RFSU är en nytänkande aktör som vidgar, fördjupar och sprider kunskaper i kliniska frågor	20

# 1. VAD VILL RFSU UPPNÅ?

## Verksamhetsidé

Riksförbundet för sexuell upplysning, RFSU, är en medlemsorganisation som bildades 1933 av Elise Ottesen Jensen. RFSU är en politiskt och religiöst obunden ideell organisation med syfte att sprida en kunskapsbaserad och öppen syn på relationer och sexualitet. Vi är verk-samma både i Sverige och internationellt.

RFSU utgår från övertygelsen om sexualitetens och relationernas roll för individ och sam-hälle. RFSU har ett frihetsperspektiv och rättighetsperspektiv på sexualiteten som utgår från allas frihet att vara, välja och njuta. Vi vågar prata om sex på ett positivt och lustfyllt sätt. Vi flyttar fram gränserna och utmanar normerna. RFSU finns till för alla, oavsett ålder, bakgrund och sexuell läggning.

## Arbetsätt

RFSU har till syfte att möjliggöra engagemang, öka kunskap, bilda opinion, påverka poli-tiker och beslutsfattare samt utkräva ansvar inom frågor som rör sexualitet, på både lokal och nationella nivå i Sverige och internationellt. Genom sexualupplysning, utbildning och opinionsbildning vill RFSU råda bot på kunskapsbrist och öka den sexuella hälsan. Genom att bygga nätverk och samverka och stötta andra vill vi stärka det gemensamma arbetet med dessa frågor. Genom RFSUs klinik följer vi utvecklingen inom det kliniska området och bidrar till ny kunskap. Vi identifierar målgrupper och arenor där behoven inte är tillgodo-sedda och verkar för att förbättra situationen för de mest utsatta och de med störst behov. I det internationella arbetet väljer vi att arbeta i länder där bristen på sexuell och reproduktiv hälsa och rättigheter är stor, där rätten till abort inte tillgodoses och där tillgången till sexu-alundervisning är begränsad och där sexuella rättigheter inte respekteras.

RFSU vill föra ett brett samtal om sexualitet som engagerar människor både inom och utanför organisationen - lokalt, nationellt och internationellt. Vår organisation ska vara en betydelsefull aktör i sexualpolitiska frågor, som deltar aktivt både i den allmänna debatten och i mer formella sammanhang. RFSU ska också verka för en jämlik vård för alla i Sverige och bidra till att utveckla vården så att den har kapacitet och kunskap att möta de behov som identifieras. Vi vill också spela en viktig roll som bevakare av att frågor om sexuell och reproduktiv hälsa och rättigheter (SRHR) får en framträdande plats i det svenska utveck-lingssamarbetet och i det internationella påverkansarbetet.

## Övergripande mål och effekter

Kongressen 2013 antog RFSU:s Vision 2020 som ett övergripande styrdokument. Det innehåller följande mål:



**Mål 1:** RFSU är en tydlig och känd arena för engagemang



**Mål 2:** RFSU är en inflytelserik sexualpolitisk aktör på både lokal, nationell och internationell nivå



**Mål 3:** RFSU är en modern sexualupplysare i hela landet



**Mål 4:** RFSU är en progressiv partner för sexuell och reproduktiv hälsa och rättigheter i världen



**Mål 5:** RFSU är en nytänkande aktör som vidgar, fördjupar och sprider kunskap i kliniska frågor

Delmål har slagits fast för åren 2018–2019, och efter den perioden kommer verksamheten att följas upp gentemot tidigare framtagna indikatorer.

## 2. I VILKET ORGANISATORISKT SAMMANHANG VERKAR RFSU?

### RFSU:s organisation

RFSU är en idéburen ideell förening, fristående från stat, kommun och kyrka. RFSU samverkar med många andra aktörer, bland annat myndigheter och organisationer inom det civila samhället.

Arbetet utförs av medlemmar och anställda. Verksamheten finansieras genom bidrag från stat och kommuner, genom avtal med kommun och landsting, genom gåvor från privatpersoner och genom intäkter från egna bolag.

Medlemmar i RFSU är enskilda personer, RFSU:s lokalföreningar samt medlemsorganisationer. Enskilda medlemmar ansluts och organiseras i RFSU:s lokalföreningar. Högsta beslutande organ är kongressen som genomförs vartannat år. Mellan kongresserna leds riksförbundet av förbundsstyrelsen. I förbundet ingår också RFSU AB, som erbjuder högkvalitativa produkter inom sex och samlevnad samt kropp och välbefinnande.

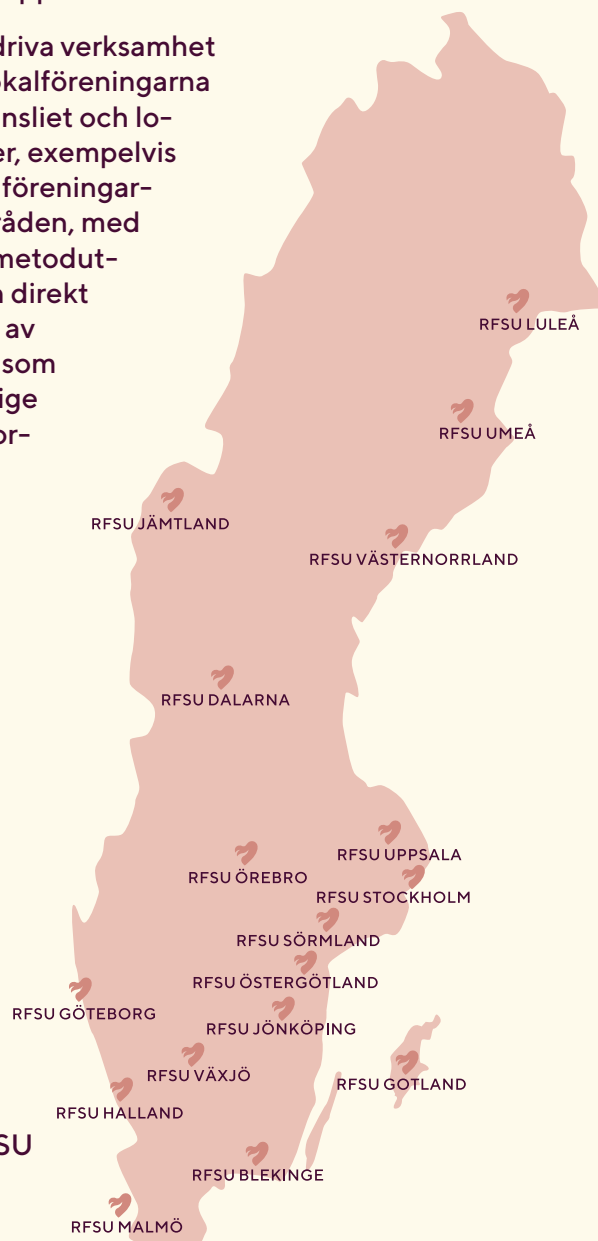
I Stockholm finns ett förbundskansli med uppdrag att bedriva verksamhet samt stötta och samverka med lokalföreningarna. De 17 lokalföreningarna är spridda över Sverige, från Malmö till Luleå. Förbundskansliet och lokalföreningarna samverkar kring en rad olika verksamheter, exempelvis sexualupplysning, metodutveckling och kampanjer. Lokalföreningarna bedriver också egen verksamhet inom en rad olika områden, med medel från förbundet, exempelvis sexualupplysning och metodutveckling. Lokalföreningarnas verksamhet finansieras även direkt från externa aktörer, denna verksamhet täcks dock inte in av denna effektrapport. Inom RFSU finns också fem nätverk som samlar och engagerar enskilda medlemmar från hela Sverige som brinner för en specifik sakfråga: Seniornätverket, Aborträttsnätverket, Fetischism och BDSM-nätverket, Forskarnätverket samt Ungdomsnätverket. Nätverken syftar till att sprida kunskap, genomföra verksamhet och skapa engagemang kring nätverkens teman.

Utöver dessa verksamheter finns stiftelsen "Ottarfonnden" som delar ut medel till sina ändamål, samt dotterbolaget EOJ 1933 AB som förvaltar RFSU:s kapital, men som ej bedriver egna verksamheter.

Vid Medborgarplatsen i Stockholm finns också en klinik som ska utgöra modell för en god, jämlik och individanpassad vård baserad på evidens och beprövad erfarenhet, oberoende av kön, sexuell läggning, sexuell praktik, könsidentitet, ålder, etnicitet och funktionsvariationer.

### Det internationella sammanhanget

I alla de länder RFSU verkar är rätten till sin kropp och sin sexualitet ett kontroversiellt ämne. De organisationer RFSU



samarbetar med verkar ofta i ett förtryckande samhällsklimat där motståndet kan komma från stat, från samhällsinstitutioner som skola och hälsovård, från familj och/eller närsamhälle. Vi ser ett allt mer organiserat och välfinansierat motstånd mot SRHR, både i enskilda länder och på global nivå. Det innebär en ökad utsatthet för de organisationer och människor vi stödjer. RFSU är en del av en IPPF (International Planned Parenthood Federation) som är en världsomspännande organisation med medlemmar i 157 länder. Vi samverkar ofta med andra IPPF-medlemmar men även med andra civila samhällets organisationer i Sverige, EU och världen. Vi stödjer sammanlagt ett 40-tal organisationer i ett 20-tal låg och medelinkomstländer. RFSU har ett ramavtal med Sida som ger en långsiktig finansiering åt vårt stöd till civilsamhället.

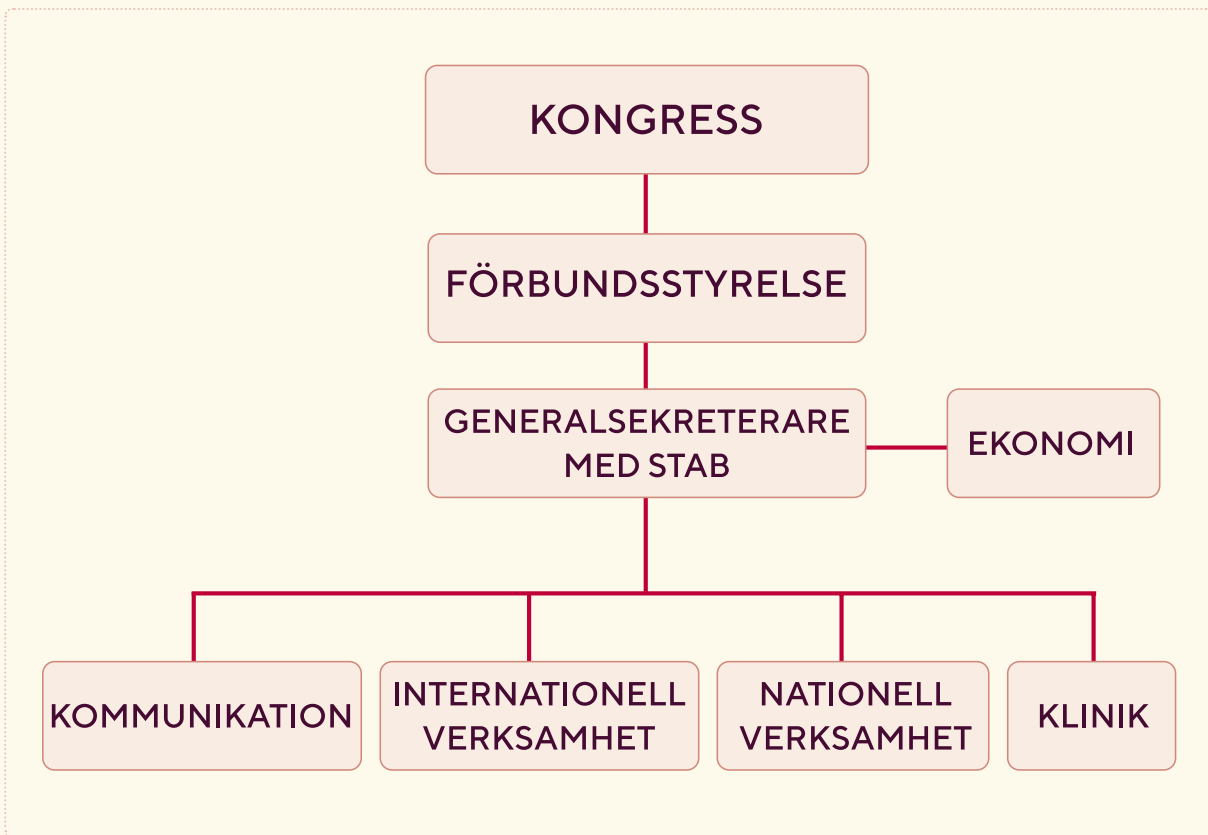
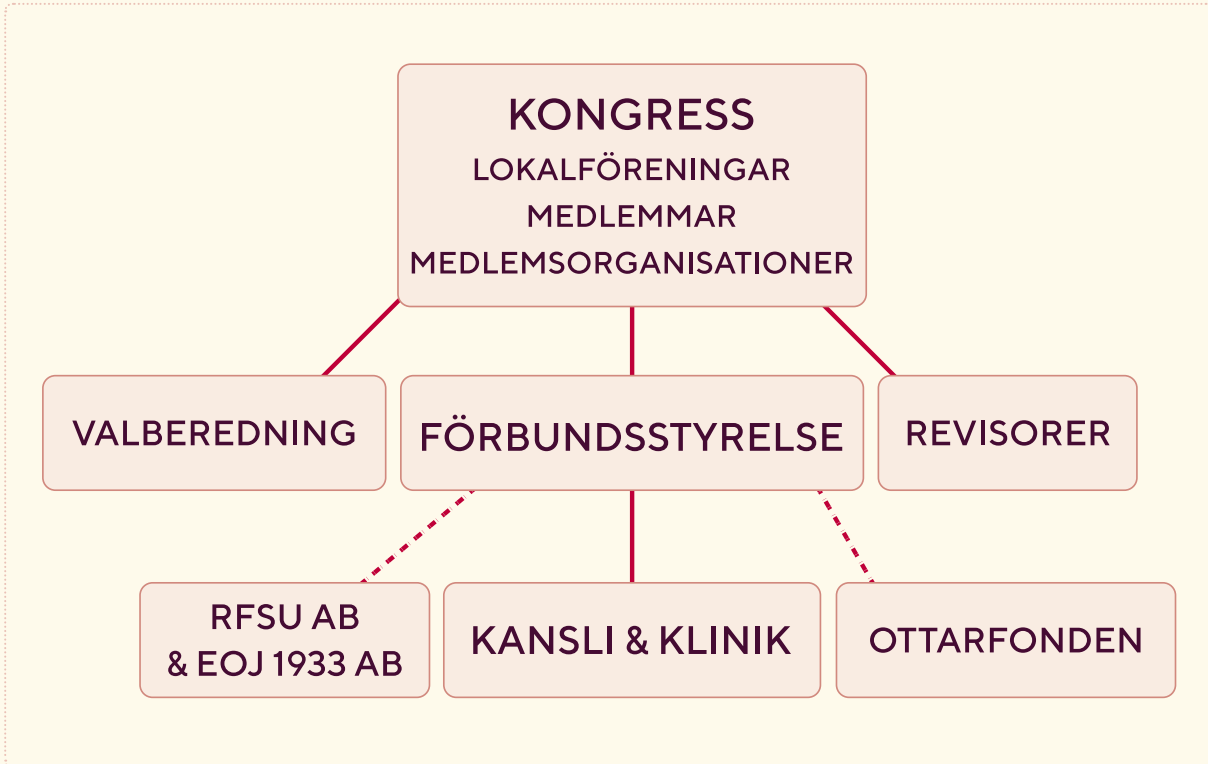
## Det nationella sammanhanget

I Sverige ser vi ett ökat intresse och engagemang för RFSU:s kärnfrågor. Det gäller inte minst skolans sexualundervisning. Frågan tog ytterligare fart i samband med #metoo hösten 2017 där allmänhet, media, andra frivilligorganisationer, personal inom skolans värld och politiker diskuterade hur skolans sexualundervisning kan förebygga sexuellt våld och kränkningar. Det finns ett starkt förtroende för RFSU i sexualundervisningsfrågan och många vänder sig till oss för att få vägledning. Under de senaste åren har vi dock även märkt av ett ökat motstånd och hot från nationalistiska och högerextrema rörelser. De ifrågasätter aborträtten, kvinnors- och hbtq-personers rättigheter och sexualundervisning. Både nationellt och lokalt drabbas RFSU av sabotage och hot.

## Kliniken

Kliniken verkar i en omvärld där uppdrag och resurser påverkas av rådande vårdideologi, forskning och utveckling, attityder, juridik, vårdpolitik och ersättningsystem. Vi ser en utveckling i vården mot att upphandlingsregler och juridik styr inriktningen alltmer och att professionens röst får mindre plats när vården utformas. Det innebär att gränsdragningar och strukturer kan hamna långt från verkligheten och ibland försvåra för patienter/grupper att få adekvat hjälp utifrån en helhetssyn.

I vårt patientnära arbete återspeglas samhällsutveckling, trender, mönster och förändringar i attityder hos vår målgrupp. Vi möter till exempel fler som träffas för enbart sex och som har sex med många. Allt fler utrikes födda hittar kliniken, fler män besöker oss och fler söker som par för problem som rör sex och relation.



### 3. VILKA STRATEGIER HAR RFSU FÖR ATT UPPNÅ SINA MÅL?

RFSU:s arbete vägleds av en förändringsteori. Den säger att om det finns SRHR-vänlig lagstiftning och politik, om det finns stödjande normer i samhället för allas rätt till sin kropp och sexualitet, om det finns samhällsinstitutioner som tillgodoser människors SRHR-behov och om det finns civila samhällsorganisationer som driver och granskar att detta sker, så kommer människors tillgång till SRHR att tillgodoses.

Genom att bidra till ny kunskap, sprida kunskap, påverka politik, bygga nätverk och stärka andra som verkar mot samma mål som RFSU bygger vi ett sammanhang där sexuella rättigheter kan tillgodoses.

Genom samverkan inom såväl RFSU som med externa aktörer underlättas RFSU:s omvärldsbevakning, kunskapsinhämtning och metodutveckling. Det är även ett sätt att påverka fler aktörer att driva RFSU:s prioriterade frågor mot de uppsatta målen. Samverkan mellan förbundet, lokalföreningar och RFSU AB är viktig och ett sätt att samlas mot gemensamma mål och nå ut såväl nationellt som regionalt och lokalt.





Internationellt stödjer vi och samverkar med civila samhällsorganisationer som bedriver politiskt påverkansarbete för en SRHR-vänlig politik och förbättrad tillgång till vård och information, och som håller regering och myndigheter ansvariga för det. Vi stödjer organisation av aktivister och informationsarbete till människor så att de känner till sina rättigheter, och kan kräva dem. RFSU:s internationella partnerorganisationer väljs utifrån i vilken utsträckning de bidrar till vår förändringsteori; det vill säga vi har en sammansättning per land där olika partners kompletterar varandra vad gäller metoder, strategier och fokusfrågor. På så sätt ser vi till att organisationerna och därmed resurserna kompletterar och förstärker varandra.

Ett viktigt uppdrag för RFSU är att identifiera behov hos grupper i samhället som inte får sina rättigheter tillgodosedda eller som har en sämre sexuell hälsa. Att sprida RFSU:s kunskaper vidare till andra aktörer som kan ta över ansvaret är också viktigt för att frigöra resurser till att öka kunskapen inom ett nytt område. Det gör att resurser kan sättas in vid rätt tid för att nå våra uppsatta mål.

RFSU ska också vara en arena för engagemang kring sexualitet och relationer i Sverige. Det ska finnas olika sätt att engagera sig i RFSU, både genom att vara aktiv i en lokalförening, men också genom att delta i en enskild aktivitet eller bli givare. Lokalföreningarna spelar en viktig roll genom att fånga upp engagemanget lokalt och kanalisera det i aktiviteter inom många olika områden.

För RFSU-klinikens arbete står det holistiska perspektivet i centrum. Vi vill se till hela patienten och tar hänsyn till såväl den fysiska som den psykiska hälsan. Det visar sig både i vårt bemötande och vårdinsatser. Vi deltar aktivt i forskning, bedriver eget utvecklingsarbete, följer kunskapsområdet, samverkar med universitet och vårdgrannar, lyssnar in våra patienter och utvärderar oss själva. För att uppnå målet "tillgängliga för alla" vinnlägger vi oss om hur vi kommunicerar med vår omvärld och om att individanpassa våra insatser och vårt bemötande samt att efterfråga återkoppling från såväl patienter som kursdeltagare och samarbetspartners.

## 4. VILKEN KAPACITET OCH VILKET KUNNANDE HAR RFSU FÖR ATT UPPNÅ SIN MÅL?

### Erfarenhet och historia

RFSU har arbetat för en positiv och öppen syn på sexualitet i över 80 år. Organisationen har byggt upp erfarenhet och kunskap under lång tid, och det finns en gemensam historisk erfarenhet som vägleder organisationen. RFSU har gjort stor skillnad för många människors möjlighet att bestämma över sin kropp och uttrycka sin sexualitet, och vetskapen finns om att det är möjligt att förändra såväl kunskapsmässigt som politiskt.

### Förtroende

RFSU är en välkänd organisation som röner stort förtroende tack vare en verksamhet som sedan starten 1933 bygger på värdena lust, kunskap och engagemang. Olika människor möter RFSU på olika sätt i vardagen. Det kan handla om mötet med en informatör i skolan, en story på Instagram eller genom försäljning av produkter, som kondomer och glidmedel. Alla möten förstärker ytterligare kunskapen om RFSU. Genom alla olika kontaktytor når vi lättare ut till politiker, skolelever och andra organisationer. Detta underlättar arbetet med att ta fram och sprida ny kunskap, påverka politik och samverka med andra.

### Kunskap och analys

RFSU har och ska ha spetskompetens när det gäller sexuella och reproduktiv hälsa och rättigheter. Personal, förtroendevalda och medlemmar utvecklar löpande kunskaper och erfarenheter inom området och arbetar även aktivt med att bevaka vår omvärld. Det gäller såväl sakfrågor som metoder. I organisationen finns bred kapacitet att analysera komplexa skeenden samt att planera och genomföra större projekt och processer. På RFSU:s klinik finns legitimerade yrkesutövare såsom barnmorskor, psykoterapeuter och läkare med sexologisk och andrologisk vidareutbildning, flera med handledarkompetens.

Denna breda kunskap är grunden för att RFSU ska kunna bedriva en verksamhet som leder till resultat.

### Engagemang

RFSU är en medlemsorganisation och medlemmarnas insatser driver organisationen framåt och skapar arenor för engagemang runt om i Sverige. Detta möjliggör för RFSU att ha verksamhet på många platser, exempelvis sexualupplysning, medverkan på Pride och föreläsningar. Förbundet bistår med stöd för att skapa långsiktigt hållbara lokalföreningar

med kraft att bedriva en meningsfull verksamhet och värva fler medlemmar. Sexualpolitiska frågor intresserar även många som vill delta vid några få tillfällen, och RFSU erbjuder vägar även till sådant engagemang.

## Långsiktiga relationer

RFSU har under lång tid byggt upp relationer med andra organisationer, myndigheter, politiska företrädare och yrkesverksamma inom verksamhetsområdet. RFSU har idag 20 medlemsorganisationer (organisationer som är medlemmar i RFSU) som utgör en viktig kontaktyta mot olika samhällssektorer.

## Tvärprofessionellt arbetssätt

RFSU verkar i en föränderlig omvärld där vikten av att nå fram till olika målgrupper är avgörande för att nå bra resultat. Detta kräver ofta att olika typer av kompetenser behöver samverka för att nå uppsatta mål. Därför bedrivs arbetet i allt större utsträckning tvärprofessionellt och i samverkan mellan enheterna. På så sätt kan kunskap om en specifik fråga kombineras med kunskap om hur denna bäst når ut eller används inom alla de områden RFSU verkar.

## Finansiella resurser

RFSU:s budget har vuxit kraftigt de senaste åren. Framför allt är det externa bidrag som har ökat.

Den internationella verksamheten finansieras framför allt av externa institutionella medel från Sida samt stiftelser och genomförs av egen personal och i samarbete med partnerorganisationer och nätverk.

Den nationella verksamheten har under de senaste åren fått ökade resurser för att arbeta mot de uppsatta målen. Det har skett genom en ökning av externa medel till projekt, men även genom en bättre samverkan såväl inom RFSU som med externa aktörer.

Kliniken finansieras till största delen genom ett landstingsavtal som ersätter RFSU per genomfört patientbesök samt för kostnaden för medicinsk service. Därtill kommer kursavgifter och handledningsarvoden, externa projektmedel samt egna medel för telefonrådgivning, interna insatser och visst utvecklingsarbete.

RFSU har också intäkter från egna bolag som skapar en stabil ekonomisk grund, även om andelen är relativt liten i förhållande till den totala budgeten.

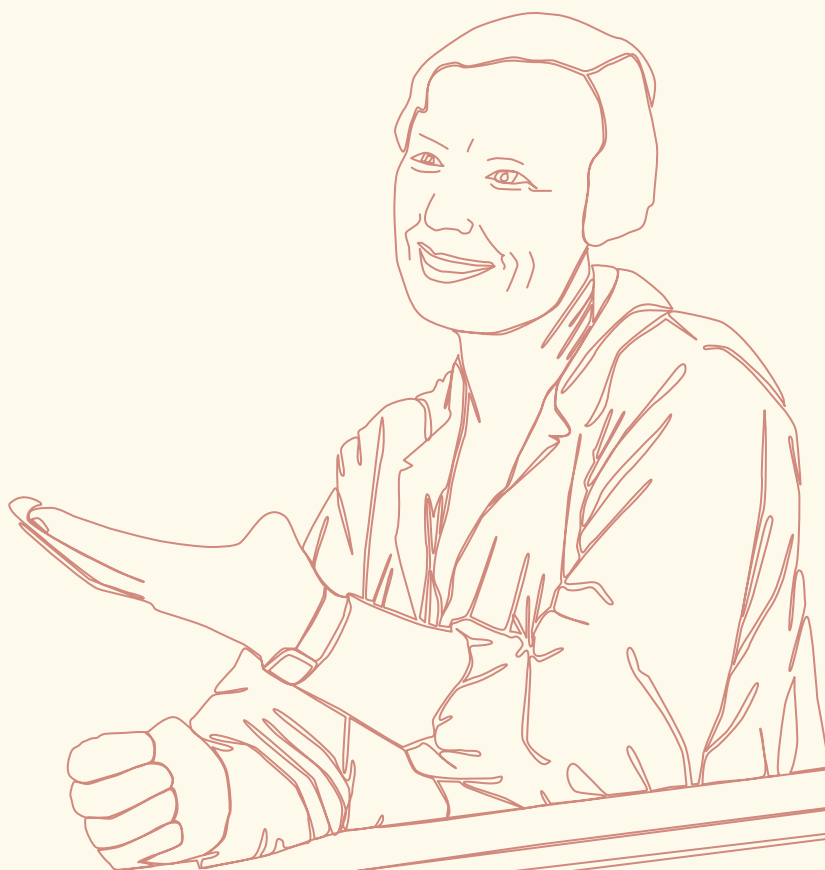
Under 2018 initierade RFSU ett utökat arbete med insamling under ledning av förbundskansliet.

Denna breda finansieringsbas möjliggör för RFSU att verka kraftfullt inom alla de områden som beskrivs i förändringsteorin.

## Nätverk och samarbeten

RFSU samverkar med många olika aktörer nationellt och internationellt. Samarbeten ger möjligheter till bättre omvärldsbevakning, kunskapsinhämtning och metodutveckling, och kraft när det gäller att nå ut. Exempel på samarbetspartners är Concord, Malmö Högskola, Famna, RFSL, Ideell arena, för att nämna ett urval.

Internationellt stödjer RFSU regionala nätverk för att nå flera organisationer genom en samarbetspart och RFSU har startat ett nytt "lärandenätverk" kallat Learning for change.



## 5. HUR VET VI OM RFSU GÖR FRAMSTEG?

RFSU:s övergripande styrdokument Vision 2020 innehåller fem mål. Uppföljning sker mot dessa mål i form av narrativa halvårsrapporter till förbundsstyrelsen och genom att efter varje tvåårsperiod följa upp mot framtagna indikatorer. Detta kommer ske i slutet av 2019.

Den internationella verksamheten har dessutom en 5-årig uppföljningsplan (2018-22). I planen finns frågeställningar som följs upp under perioden, för att kontrollera gjorda antaganden i förändringsteorin. Verksamheten följs även årligen upp gentemot en målmatris. Källor och kanaler som används för att bekräfta utvecklingen mot målen är partnerrapporter, rese-rapporter, egna observationer i möten med partners och rättighetsbärare och externa källor. Datainsamlingen och uppföljningen görs löpande under året, och två gånger per år genomförs workshops då analys och bedömningar görs av utveckling mot målen. Utvärdering av RFSU:s påverkansarbete görs löpande genom så kallade after action reviews, som används vid validering av resultaten över tid.

Målen i de projekt som drivs i Sverige följs upp narrativt och genom mätbara indikatorer, exempelvis genom antal genomförda utbildningar och antal personer vi nått ut till. Kurser och andra större utbildningsinsatser utvärderas och sammanställs. Dessa är viktiga underlag i planering inför det fortsatta utvecklingsarbetet. Elever som möter våra informatör får också utvärdera de informationspass de deltagit i. Som komplement genomförs emellanåt större utvärderingar med hjälp av externa konsulter. En utvärdering av informatörsverksamhetens baspass har påbörjats under 2018 och kommer att färdigställas i början av 2019.

Det politiska arbetet i Sverige följs upp genom en logg mot de politiska mål som satts upp. Loggen uppdateras löpande och stäms av årligen. Vi följer också upp hur efterfrågade vi är av andra aktörer då vi ser det som ett kvitto på att vi är fortsatt relevanta som organisation. Under 2018 genomfördes en större utvärdering av RFSU:s valprojekt om förlossningsvården. Resultaten av dessa har sedan tagits vidare i två lärandeseminarier och i planeringen av det fortsatta arbetet.

Kliniken mäter och följer upp måluppfyllelsen på flera sätt. Det sker bland annat genom övergripande sammanställningar och jämförelser av patientarbetet. Vi gör statistik över målgruppen för vårt patientarbete, mäter antal besökande, antal besökstillfällen, andel nybesök, besökarnas kön, ålder, hur de fördelar sig inom länet och från vilka andra län de kommer mm. Vi gör också statistik över preventivmedel och förskrivningar och jämför oss med siffror på nationell nivå. Vi kan till exempel se om förskrivningen av hormonfria preventivmedel ökar. Vi kan också följa hur många som testar sig för könssjukdomar och andelen positiva provsvar. På så sätt kan vi se förändringar, jämföra med nationell smittskyddsstatistik och anpassa smittskyddsarbetet utifrån det.

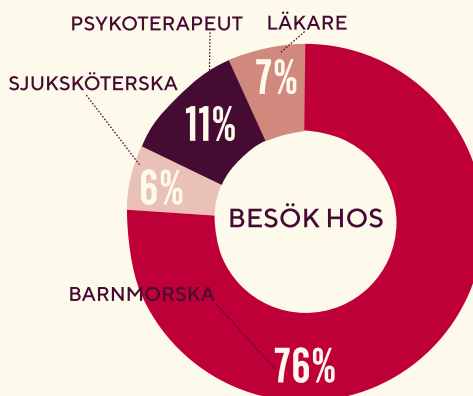
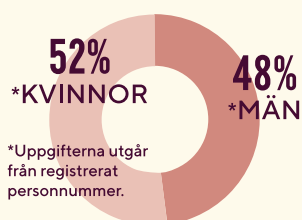
Kliniken bedriver också ett systematiskt kvalitetssäkringsarbete där vi arbetar med kvalitetsmål, fördelar ansvar, identifierar de lagar och förordningar som styr verksamheten, fastställer rutiner för att säkerställa ett kompetens- och evidensbaserat arbetssätt, kvalitetssäkrar våra vårdprocesser och rutiner, definierar det riskpreventiva arbetet, beskriver aktiviteter för säker försörjning av service, tjänster och teknik, rutiner för läkemedelshantering, åtgärder för att säkerställa spårbarhet samt hur vi dokumenterar och genomför egenkontroll. Arbetet följs upp årligen och resulterar bl a i en patientsäkerhetsberättelse.

Dessutom genomförs patientenkäter, kursutvärderingar samt månatliga rapporter och års-sammansättningar gällande avvikelser och eventuella klagomål till Patientnämnden.

RFSU levererar årligen redovisning av information kopplat till globala indikatorer till den internationella paraplyorganisationen IPPF. Det gäller exempelvis uppgifter om medlems-antal, styrelsens sammansättning, genomförda projekt och framgångar inom det politiska påverkansarbetet. Kliniken ombeds årligen att redovisa statistik gällande den vård och konsultation som bedrivs, samt besöksstatistik baserad på exempelvis kön, ålder och socioekonomiska variabler. Var femte år genomgår RFSU som en av IPPF:s medlemsorganisationer en ackrediteringsprocess som bland annat fokuserar på demokratisk uppbyggnad, transparens, styrning och målpåfyllelse. I den löpande ackrediteringsprocessen ingår även en halvtidsrevision där ett mindre antal frågor ställs bland annat om den strategiska ledningen och styrningen.

## RFSU-KLINIKEN I SIFFROR 2018

**19 000** BESÖK AV  
**12 000** PERSONER



**17 ÅR**  
YNGST

**CA 30 ÅR**  
GENOMSNITTSÅLDER

**78 ÅR**  
ÄLDST  
4,5% av besöken var av personer över 50 år.

**10 000** PERSONER LÄMNAD E PROV FÖR KLAMYDIA OCH GONORRÉ.

**5 000** PERSONER PROVTOGS FÖR SYFILIS.

**7 000** FÖR HIV OCH **2 500** FÖR GENITAL MYCOPLASMA.

**875** PERSONER MED PÅVISAD KLAMYDIA FICK BEHANDLING.

**2 054** PERSONER SMITTSPÅRADE GENOM KONTAKTSPÅRNING.

**875** PERSONER FICK BEHANDLING FÖR GENITAL MYCOPLASMA.



ANTALET FALL MED KONSTATERAD GONORRÉ ÖKADE MARKANT.

TRE FALL AV HIV REMITTERADES VIDARE TILL INFEKTIONSKLINIK FÖR BEHANDLING.

## 6. VAD HAR RFSU ÅSTADKOMMIT UNDER 2018?

**RFSU har en bred verksamhet såväl tematiskt som kommunikativt. Här ges exempel på vilka effekter RFSU bidrar till och uppnår, utifrån de fem målområden som organisationen arbetar efter.**



### 1. RFSU är en tydlig och känd arena för engagemang

Erfarenheterna från RFSU:s medlemskonferenser hösten 2017 gav värdefulla kunskaper som togs vidare i planeringen inför 2018 års engagemangsskapande insatser. Under 2018 har olika engagemangsformer testats och lett till en viss ökning av lokala aktiviteter. Flera lokalföreningar har genomfört bokcirklar och studiecirklar utifrån standardiserade koncept. För att utveckla den interna kunskapspridningen har ett drygt 20-tal föreläsningar och samtal livestreamats under året. Arrangörer av dessa har varit såväl förbundskansli som RFSUs lokalföreningar och nätverk. Sammantaget kan vi se att satsningen lett till fler medlemsaktiviteter i lokalföreningarna och fler engagerade medlemmar. Lokalföreningarna har också ökat sin kommunikation om RFSU som en arena för engagemang, exempelvis genom sina sociala mediekkanaler.

En plan för förbättrad medlemskommunikation, baserad på en utvärdering och genomlysning av den pågående kommunikationen, togs fram under året. Det resulterade i framtagandet av ett koncept för en tryckt medlemstidning. I december kom det första numret av medlemstidningen LUST ut. Syftet med tidningen är att stärka den interna gemenskapen och inspirera till ökat engagemang. Förhoppningen är att detta i förlängningen bidrar till att medlemmar stannar kvar ännu längre. Tanken är också att tidningen ska kunna användas i värvningen av nya medlemmar.

För att fler ska kunna engagera sig i våra frågor behövs en palett av engagemangsformer så att var och en kan hitta det sätt som passar just dem. Kanske brinner någon för en specifik fråga snarare än en aktiv närvaro i sin lokalförening. För att ta till vara detta har RFSU även fem nationella nätverk: Seniornätverket, Aborträttsnätverket, Fetischism och BDSM-nätverket, Forskarnätverket samt Ungdomsnätverket. Under 2018 har alla nätverken haft en aktiv sammankallande. Nätverken har spridit kunskap och skapat engagemang genom att bland annat delta i kampanjer, genomföra nationella träffar, haft motionskrivarverkstad till kongressen och arrangerat aktiviteter såväl fysiskt som i sociala medier.

RFSU väcker engagemang även utanför medlemskapet. En fråga som vi fått tusentals svenskar att brinna för är minskad mödradödlighet. Varannan minut dör en kvinna av en graviditet eller förlossning runt om i världen. Det här går att förändra – allt som behövs är politisk vilja och resurser. Därför har RFSU anordnat Barnvagnsmarschen mot mödradödlighet sedan 2010. Barnvagnsmarschens mål är att skapa uppmärksamhet kring denna viktiga utvecklingsfråga och öka kunskapen och engagemanget kring sexuell och reproduktiv hälsa och rättigheter. Kampanjen är folkkär: 2018 anordnades marscher på 49 orter i Sverige vilket ligger i linje med målsättningen. Biståndsminister Isabella Lövin och riksdagens SRHR-grupp tog emot RFSU:s politiska krav. Politikerna uttryckte engagemang för kampen rörande allas rätt att överleva sin graviditet och Barnvagnsmarschen har lyfts inom IPPF som ett innovativt och effektivt sätt att mobilisera för SRHR.



## 2. RFSU är en inflytelserik sexualpolitisk aktör på både lokal, nationell och internationell nivå

RFSU har en lång lista över samhällsförändringar vi arbetar för att få till stånd. I grunden rör det alla människors rätt till sin kropp och sexualitet. Det kan handla om tillgång till rätt vård i alla delar av landet eller om möjlighet att vara föräldraledig oavsett hur familjekonstellationen ser ut. Under 2018 såg vi flera stora reformer i rätt riktning inom områden vi medverkat till att förändra.

Av dessa är att den frivillighetsbaserade sexualbrottslagstiftningen trädde i kraft. Sedan flera år har RFSU verkat för att vi behöver en ny lag med normerande verkan som drar gränsen för den sexuella integriteten vid om någon velat delta i sexuella aktiviteter eller inte. Vi har träffat utredningen, skrivit remissyttranden, påverkat politiker utifrån lagrådsremissen och deltagit i den mediala debatten. Vårt långsiktiga, målmedvetna påverkansarbete bidrar nu äntligen till resultat.

En annan viktig fråga för RFSU under 2018 var att synliggöra Sverigedemokraternas syn på de sexualpolitiska frågorna. En kartläggning av uttalanden och motioner såväl nationellt som lokalt publicerades i en rapport. I rapporten tydliggjordes bland annat kopplingen mellan högerextrema rörelser och en minskning av kvinnors rättigheter. Socialminister Annika Strandhäll fångade upp bollen och tillsammans skrev vi en debattartikel som gav stort avtryck i debatten inför valet.

En annan fråga RFSU ville sätta strålkastarljuset på under 2018 var förlossningsvården. För att göra detta startades en kampanj inför valet i vilken flera av våra lokalföreningar engagerades. En central del av kampanjen var Mammalinjen som skapades för att visa på behovet av god eftervård. Hit kunde förlösta kvinnor ringa för att tala om sina besvär efter förlossning och graviditet. Under de två veckor Mammalinjen höll öppet tog den emot 76 samtal. Kampanjen kickade igång den 26 september genom spridning av kampanjen i sociala medier samt medverkan i TV4 Nyhetsmorgon. Ytterligare ett antal redaktioner gjorde inslag om den. Kampanjen blev framgångsrik och fick stor spridning i sociala medier. Inlägget nådde ut till 32 712 personer på Facebook och 6997 personer på Instagram. Uppmärksamheten bidrog till att samtliga partier lyfte förlossningsvården i sina valarbeten. Dessutom lyftes kopplingen mellan god förlossningsvård och god sexuell hälsa fram för såväl politiker som allmänhet.

När det kommer till internationella frågor arbetar RFSU löpande med att påverka svenska politiker så att SRHR prioriteras i biståndsbudgeten och stöttar SRHR-organisationer i deras påverkansarbete för bättre sexualundervisning, att stötta minskad stigmatisering av hbtq-personer och rätten till abort.

RFSU släpper regelbundet trackingrapporten "Sex is politics – where is the money?" och 2018 var det dags igen. I denna följer vi hur mycket av svenskt bistånd som faktiskt går till SRHR. På så sätt ställer vi regeringen till svars för att de faktiskt gjort vad de lovat. Det är också ett sätt att se till att biståndet löpande följs upp på samma sätt, och med samma mätmetoder. Regeringen har nu också förstått vikten av denna uppföljning och parallellt med RFSU utvecklat sin egen trackning.

Ett av de länder RFSU är verksam i är Kambodja. Här är hbtq-personers rättigheter inte tillgodosedda. I samarbete med våra kambodjanska partners har vi under 2018 mobiliserat en rad regeringar för att sätta press på den kambodjanska regeringen att stärka hbtq-personers rättigheter. Genom vår närvaro vid Rådet för mänskliga rättigheter i Genève bidrog vi till



sammanlagt nio rekommendationer gällande vad Kambodja bör göra inom SRHR-området. RFSU:s partnerorganisationer i landet följde därefter upp att Kambodjas regering verkställer de åtgärder de tagit på sig att verkställa.



### 3. RFSU är en modern sexualupplysare i hela landet

Fokus för sexualupplysningen under 2018 har varit de två tematiska områdena Sex, kommunikation och gränser samt Sexualupplysning för personer med migranterfarenheter. Dessa områden genomsyrar därför också många delar av RFSU:s nationella upplysningsverksamhet, såväl lokalt som nationellt. Många aktiviteter har genomförts i samverkan mellan lokalföreningar och förbundskansli, där RFSU:s informatörer mött tusentals människor runt om i landet. Den metoo-rörelse som startade under hösten 2017 påverkade även inriktningen på verksamhetsåret 2018, där vi gjorde omprioriteringar för att ta tillfället i akt att driva på frågan om förbättrad sexualundervisning.

I mars arrangerade RFSU en nationell konferens "Metoo – Vad kan skolan göra?" med ca 290 deltagare främst från skolvärlden. På konferensen deltog bland annat utbildningsminister Gustav Fridolin samt representanter från bland annat Skolverket, Skolledarna, Sveriges Elevkårer och Folkhälsomyndigheten samt docent Elza Dunkels. Konferensen spelades in och sändes av SVT-UR. Tack vare konferensen nådde vi fram till viktiga målgrupper som tidigare inte visat samma intresse, till exempel rektorer. Andra insatser i samma riktning var vårt deltagande i nordiska skolledarkongressen och seminarium tillsammans med Sveriges skolledarförbund. Det faktum att sexualundervisning nu ska ingå som en obligatorisk del i alla lärarutbildningar ser vi som ett resultat av vårt långsiktiga arbete för förbättrad sexualundervisning.

Samverkan med andra aktörer är fortsatt viktigt för RFSU. Vi är övertygade om att när fler får upp ögonen för våra frågor så når vi med gemensam kraft ut ännu bredare. Under sommaren 2018 startade projektet "Trygga och säkra evenemang", som är ett samarrangemang mellan RFSU, festivalarrangörer och myndigheter. Inom ramen för det samarbetet utbildade vi festivalpersonal och egna volontärer. Volontärer från lokalföreningarna var på plats på bland annat Way Out West, Europride och Malmöfestivalen. De delade ut 50.000 kondomer och förde samtal om ömsesidighet, kommunikation om omsorg om sig själv och sin(a) partner(s). Dessutom föreläste RFSU för arrangörer och kommunanställda på tre orter i landet och nådde ca 150 personer som ansvarar för musikfestivaler och stadsfester i hela landet. Som en del av projektet skapade vi också en webbkurs på temat maskulinitet, kommunikation och kroppslig trygghet. Samverkansprojektet "Trygga och säkra evenemang" fick pris av Brottsförebyggande rådet som det bästa brottsförebyggande projektet/verksamheten och var Sveriges bidrag till European Crime Prevention Award. En utvärdering av projektet som Polisen gjort visar att nedgången av anmälningar gällande sexuellt ofredande på de festivaler som deltog var dramatisk: De undersökta festivalerna erfor en minskning av antalet anmälningar med mellan 70 och 90 procent. (Källa: Utvärdering av samverkan mot brottslighet vid publika evenemang med fokus på sexuella ofredanden. Av Fredrik Granhag, M Sc. kriminologi, på uppdrag av polisområde Storgöteborg.)

För att nå målet att vara en modern sexualupplysare behöver vi anpassa och utveckla vårt material till nya målgrupper. En ny viktig grupp är kvinnor med migrantbakgrund som ofta saknar den kunskap om kroppen, sex och relationer de har rätt till. I projektet "Upplysning på olika språk" har vi under 2018 använt oss av så kallade peer-utbildare som efter en utbild-

ning hos oss går ut i sin närmiljö och upplyser. Sammanlagt har peer-utbildarna träffat 150 kvinnor och män under året. Dessutom har vi utbildat ett tiotal hälsokommunikatörer, ett 20-tal samhällskommunikatörer och ett 20-tal tolkar och doulor. Tillsammans representerar de ett 20-tal språk och når målgrupper vi inte själva skulle kunna nå ut till på egen hand. Utvärderingarna från träffarna med peer-utbildarna visar att samtliga deltagare har fått ny och användbar information och ökat sin kunskap inom sex, kroppen och relationer. Produktionen av korta filmer om kroppen, hälsa och sexualitet har fortsatt under 2018 och totalt finns nu tolv filmer på 14 språk. Filmerna finns tillgängliga på 1177 Vårdguiden samt ingår i Migrationsverkets välkomstpaket till nyanlända. RFSU har deltagit på olika konferenser under året för att sprida kännedom om detta material och har genom detta mött cirka 3 000 yrkesverksamma. Den respons vi får från yrkesverksamma är att materialet är mycket efterlängtat, användbart och uppskattat. De använder filmerna i vårdmöten där språkhinder förekommer och där personen de träffar behöver öka sin kunskap. Filmerna bidrar på så sätt till att fler personer som inte har svenska som modersmål kan tillgodogöra sig information om kropp, hälsa och sexualitet vilket har betydelse för deras mående och hälsa i stort.

**”Jag trodde bara att det skulle vara en vanlig lektion. Men det var mycket intressantare. Vi fick sitta och prata.”**

CITAT FRÅN  
SPLITVISIONS UTVÄRDERING  
AV RFSU STOCKHOLMS  
INFORMATÖRSVERKSAMHET.

Samtidigt fortsätter vi vår informatörsverksamhet för att nå ut till unga och unga vuxna i hela landet. Under 2018 hade 8 av RFSU:s lokalföreningar sådan verksamhet, från Luleå i norr till Malmö i söder. Genom verksamheten möter vi unga i grupp och i sammanhang där de redan finns, såsom i skolor, på fritidsgårdar och vid olika events. Våra informatörer ökar kunskapen, förändrar attityder och påverkar beteenden. Ett viktigt verktyg i vår sexualupplysning är samtalen, som ger möjlighet för ungdomarna att själva reflektera och ställa frågor.

En utvärdering som Splitvision gjort av RFSU Stockholms informatörsverksamhet visar på följande effekter av RFSU:s sexualupplysningspass:

- Ungdomarnas kunskaper och färdigheter leder (sannolikt) i sin förlängning till ett öppnare, tolerantare och säkrare samhälle samt en bättre folkhälsa (SRHR).
- Ungdomarna har fått en stärkt självkänsla och handlingskompetens som möjliggör medvetna val inom hälsa, relationer och sexualitet.
- Ungdomar vågar bejaka sin sexualitet.

En psykologexamensuppsats från Uppsala Universitet 2018 visar på att eleverna skattade sin egen förmåga till att säga nej till sexuella riskbeteenden högre efter mötet med RFSU Uppsalas informatörer. En faktor som har betydelse i relation till sexuella riskbeteenden.

Sammanlagt nådde RFSU:s informatörer ut till ungefär 15 000 ungdomar i Sverige under 2018.

Ett annat sätt för RFSU att nå ut till en bred allmänhet med information och fakta kring sex och relationer är via vår hemsida och våra sociala mediakanaler. Rfsu.se relansades under 2018 och blev tillgänglig där våra främsta målgrupper är: mobilen. Vår välbesökta och uppskattade chatt på rfsu.se höll öppet en kväll i veckan för att svara på frågor från besökarna i realtid. RFSU:s sex och relationssida på rfsu.se hade 1 266 951 unika besökare under 2018.

Vi har börjat satsa på instagram stories som kanal för sexualupplysning och fördjupning i våra frågor. Runt 2000 tittar på våra stories i dagsläget och oftast fortsätter över 70 procent av tittarna att stanna kvar till sista bilden. Många interagerar också med innehåller genom att svara på frågor, delta i omröstningar och berätta om egna erfarenheter på temat. I en storyn om "orgasmglappet", det vill säga ojämställdheten som leder till att färre kvinnor än män får orgasm när de har sex, tog vi död på myten om att det är svårare att få orgasm om man är kvinna än om man är man. Vi lade upp storyn den 12 oktober 2018. 2200 tittade på storyn och hälften av dem valde att interagera med innehållet genom att rösta. Kvarhållningsgrad var 87 procent. Det innebär att runt 2000 instagramanvändare aktivt valde att ta del av vår sexualupplysning från start till slut.

RFSU:s samarbete med tidningen Metro har fortsatt under året. Syftet med samarbetet är att nå ut till breda målgrupper i samhället. I tidningen och på Metros webbsida Sex&Liv publicerade vi 35 artiklar samt sju filmer. Enligt Metro når varje artikel ut till runt 800.000 personer. Filmerna har fått god spridning i sociala medier och har sedan starten av samarbetet visats 350.000 gånger.



#### 4. RFSU är en progressiv partner för sexuell och reproduktiv hälsa och rättigheter i världen

Den förändringsteori som driver RFSUs internationella arbete säger att om det finns rätt förutsättningar i form av politik, samhällsnormer och aktörer så kommer människors tillgång till SRHR tillgodoses. Vårt uppdrag är att stötta våra partners i deras arbete med att se till att dessa förutsättningar kommer på plats.

Ett av flera exempel från året som gått är RFSU:s partner i Abortinitiativet i Argentina som mobiliserade starkt inför omröstningen om aborträtten i kongressen. Tyvärr gav det inte det politiska resultat som väntats, men det får ändå ses som en enorm seger vad gäller mobilisering av aktivister och en opinion. Vi tror på människors kraft att förändra sin egen situation genom att stå upp för sina rättigheter och protestera. RFSU:s bidrag var bara ett av många, men kom i precis rätt tid. Större framgång har skett i Bolivia. Efter många år av koordinerat påverkansarbete för förändrad lagstiftning, mellan flera av RFSU:s partners och andra, har det skett framsteg vad gäller att öka tillgången till säker abort för kvinnor i Bolivia.

Ett annat exempel är RFSU:s partners i Kambodja som bidragit med sakkunskap vad gäller utformandet av sexualundervisningen i landets skolor. RFSU bidrar med sin expertis inom området genom att utbilda författarna till läroböckerna i allsidig sexualundervisning. Arbetet är inte avslutat, men i det material som hittills färdigställts har vi bidragit till att få in kunskap om normer, könsroller och svarat på ungas frågor om sex. I förlängningen bidrar detta till en öppnare och mindre stigmatiserande syn på ungas sexualitet.

RFSU fortsätter också att bidra till att sprida kunskap, bygga nätverk och stärka andra som verkar mot samma mål som RFSU. Under 2018 startade vi upp ett pilot-år för vårt nya "lärandenätverk" som vi kallar Learning4change, där fem av våra partnerorganisationer medverkar. Nätverket har tillsammans påbörjat en rapport om hur civilsamhället i ett urval av länder påverkas av restriktioner och identifiera hur de ska kunna fortsätta arbeta trots de svåra omständigheter de verkar under.



## 5. RFSU är en nytänkande aktör som vidgar, fördjupar och sprider kunskap i kliniska frågor

Ett av målen med klinikkens sexualmedicinska arbete är att främja sexuell hälsa genom att erbjuda preventivmedelsrådgivning, provtagning för sexuellt överförbara sjukdomar baserat på information om sexuell praktik, preventionssamtal samt behandling av könssjukdomar. Under 2018 mötte kliniken nära 12 000 patienter som tillsammans gjorde 19 000 besök.

Sexualiteten rör många delar av människan: Vår kropp, vårt psyke och våra relationer. RFSU-kliniken är därför mån om att se till hela patienten och vid behov erbjuda en kombination av medicinska och psykoterapeutiska insatser. Det gäller inte minst de patientgrupper vi valt att ha särskilt fokus på under 2018: Patienter med genital smärta kopplat till sex, patienter med erektil dysfunktion respektive tidig utlösning och patienter som upplevt sexuell våld och trauma. Dessa patientgrupper får inte alltid sina rättigheter och behandlingsbehov tillgodosedda eftersom kunskap och resurser ofta brister i den övriga vården. Genom multidisciplinära arbetsformer eftersträvar kliniken att hitta skraddarsydda insatser och utveckla metoder för framgångsrik behandling. Efter #Metoo har fler patienter än tidigare satt ord på att de utsatts för hot, våld och kränkande särbehandling och kunnat erbjudas samtalsstöd. Fler söker oss också för relationella problem.

Utöver detta kan vi konstatera att andelen utrikesfödda som söker sig till kliniken stadigt ökar och numera utgör en betydande del av besökarna. Det blir ett tydligt kvitto på att vi når fram i vår strävan att vara tillgänglig för "alla" i samhället. En bidragande orsak är vår spetskompetens rörande migration och sexuell hälsa samt att vi kan möta vissa patienter direkt på deras hemspråk. Kliniken höll också flera kursdagar och föreläsningar om migration och sexuell hälsa för andra professionella och organisationer som arbetar med flyktingar och invandrare.

Vad är väl ett bättre betyg på att RFSU-kliniken är en nytänkande aktör än att vi fått medel från Stockholms läns landstings Innovationsfond? Med dessa medel har vi nu utvecklat en preventivmedelsapp som översatts till tio språk. Målet är att främja kvinnors informerade val inför ställningstagande till preventivmetod. Appen kommer att marknadsföras och spridas under 2019.

För att möta den ökade efterfrågan på hjälp med relationell rådgivning i frågor som berör sexualiteten har vi lagt grunden för utöka kliniken med sexologisk inriktad familjerådgivning.