



©RFSU/EVFA

RFSU-klinikens Besöksenkät 2025

VERKSAMHETEN.....	3
VILKA BESÖKER RFSU-KLINIKEN.....	4-8
DET AKTUELLA BESÖKET.....	9-10
FÖRBÄTTRINGSFÖRSLAG, ÖVRIGA KOMMENTARER OCH REKOMMENDATION AV RFSU-KLINIKEN.....	11
AVSLUTNING.....	12

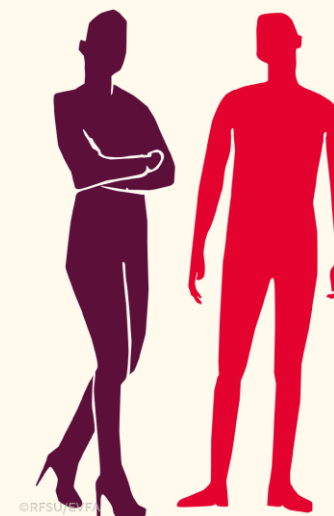
Verksamheten

RFSU-kliniken är en klinik som omfattas dels av sexualmedicin i primärvård, inklusive STI-testning, preventivmedelsrådgivning, smittspårning samt konsultation och behandling av sexuella frågor och problem. Den sexualmedicinska delen styrs av avtal med Region Stockholm. RFSU-kliniken har också avtal med Stockholms stad och bedriver enligt det avtalet familjerådgivning med speciell inriktning mot sexualitet, sexuella frågor och relationer. RFSU-kliniken har även en psykoterapimottagning där alla frågor om sexualitet och relationer är välkomna. Denna del subventioneras av RFSU. I denna presentation kommer vissa svar delas in i Sexualmedicin (besök hos sjuksköterska, barnmorska eller läkare), Familjerådgivning (partnersamtal hos familjerådgivare) och Psykoterapi (individuella samtal hos psykoterapeut). Någon gång kommer de sistnämnda delarna (Familjerådgivning och Psykoterapi) slå samman till begrepp som Terapeuterna.

Att inhämta synpunkter och få återkoppling från de besökare RFSU-kliniken möter är viktigt för att kunna utvärdera och utveckla verksamheten ur ett besökarperspektiv. Det är också en viktig del i RFSU-klinikens systematiska kvalitetsarbete.

Under september 2025 genomfördes en besöksenkät där frågor ställdes om hur besökaren upplevt sin kontakt med RFSU-kliniken i stort och med personalen på kliniken, dvs med psykoterapeut, familjerådgivare, barnmorska, läkare, sjuksköterska, undersköterska och/eller receptionist. För att uppnå en viss grad av representation bestämdes det att enkäten skulle delas ut till alla som besökte kliniken tills 500 personer svarat på enkäten. Alla som kom till kliniken under september erbjöds att svara på enkäten. Det var såklart frivilligt och anonymt. Vissa besökare valde att inte svara av olika skäl och det bortfallet har inte analyserats i denna rapport. Det blev totalt 508 besökare som fyllde i enkäten, vilket anses ge en viss inblick i verksamheten, men ej total inblick. Mer insyn kan visas av annan statistik, som ej redovisas i denna rapport. Vi bad även de som hade digitala möten med behandlare svara på en enkät digitalt. Där uppstod en rad tekniska svårigheter, vilket gjorde att svarsfrekvensen blev låg (18 svar), så dessa resultat redovisas inte i denna rapport.

Målet med enkäten är att få kunskap om hur besökarna upplever tillgänglighet, bemötande, information, delaktighet och nytta. För oss på RFSU-kliniken är det viktigt att kontakten med oss är god och vi är även nyfikna på hur besökarna får kännedom om RFSU-kliniken och vart de hade vänt sig om de inte kommit till oss. Därför har vi ställt frågor om detta i enkäten. Den anonyma enkäten innehöll både frågor med fasta svarsalternativ och helt öppna frågor, detta är ett medvetet val då besökarnas egna ord och formuleringar är av betydelse. För de frågor i enkäten där fasta svarsalternativ fanns, var det ofta möjligt att välja ett eller flera alternativ. Samtliga fördelningar av frågor med fasta svarsalternativ har räknats om till procent i denna rapport för att ge en tydlig bild av svaren. Undersökningen redovisas i tre delar. Den första svarar på frågan om **vilka som besöker RFSU-kliniken** med flera demografiska frågor. Den andra delen handlar om **det aktuella besöket** och fokuserar på nöjdhet och uppfattning om besöket. Den tredje delen tar upp **förbättringsförslag, övriga kommentarer och rekommendation av RFSU-kliniken**. Slutligen diskuteras de olika svaren kort i en **avslutande** del.

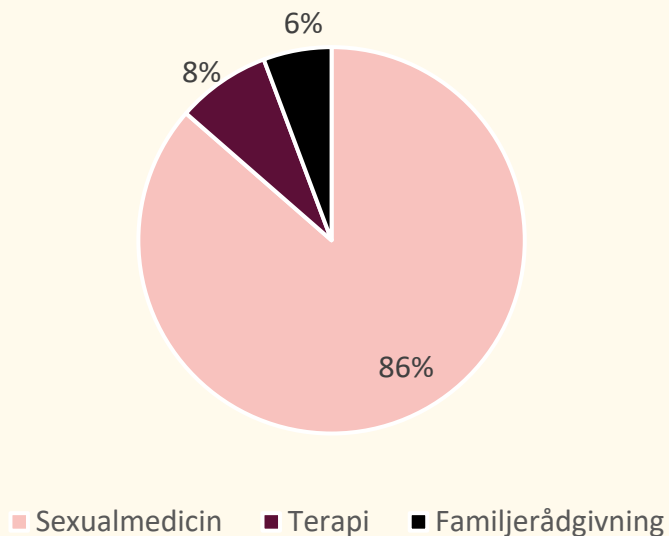


Vilka besöker RFSU-kliniken

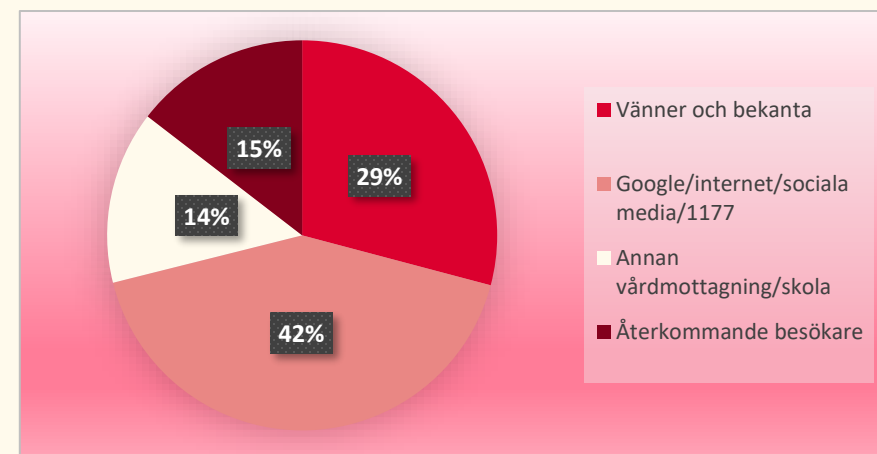
Denna rapport kommer först att beskriva några demografiska variabler som är av intresse. Viktigt att komma ihåg är att vi bara redovisar resultaten från de som svarat på denna frivilliga enkät. Vi som arbetar på RFSU-kliniken vill vara en klinik för alla oavsett kön, ålder, sexuell identitet, relationsstatus, funktionsvariation och andra bakgrundsfaktorer, tex migrationserfarenhet.

RFSU-klinikens personalstyrka inkluderar flera professioner som psykoterapeut, barnmorskor, undersköterskor, familjerådgivare, läkare, sjuksköterskor och fysioterapeut. Dessa olika professioner arbetar i team, vilket innebär att patienten är i fokus och utifrån flera professioner kan patienten få den bästa vården med hänsyn på flera faktorer.

Av de 508 besökarna som svarat på enkäten besökte 439 den sexualmedicinska delen av kliniken. 40 besökare träffade en psykoterapeut för individuellt besök och 29 träffade en familjerådgivare.

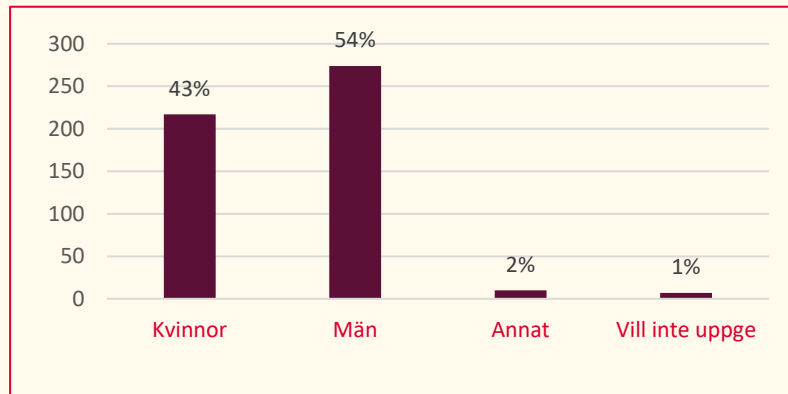


En fråga vi ställde rörde hur besökaren fått **kännedom om RFSU-kliniken**. Denna fråga var en så kallad fritextsvar fråga där besökaren själv fyllde i hur de fått kännedom om RFSU-kliniken. Ungefär 60 procent av de sammanlagda enkätsvaren hade svarat på denna fråga. Svaren, på grund av många olika fritextsvar, kodades till olika kategorier. Den största delen handlade om **digital egensökning**, oftast via google 42 procent. Det näst vanligaste kännedomskategorien var **personlig rekommendation**, som 29 procent av besökarna uppgav. Där var vän, partner, kollega eller familj de vanligaste svaren. **Hänvisning från annan vårdgivare eller skola** hamnade på 14 procent och då handlade det om t ex venhälsan, ungdomsmottagning, vårdcentraler och andra specifika mottagningar. 15 procent uppgav att de redan hade kännedom om RFSU-kliniken då de besökt kliniken tidigare.



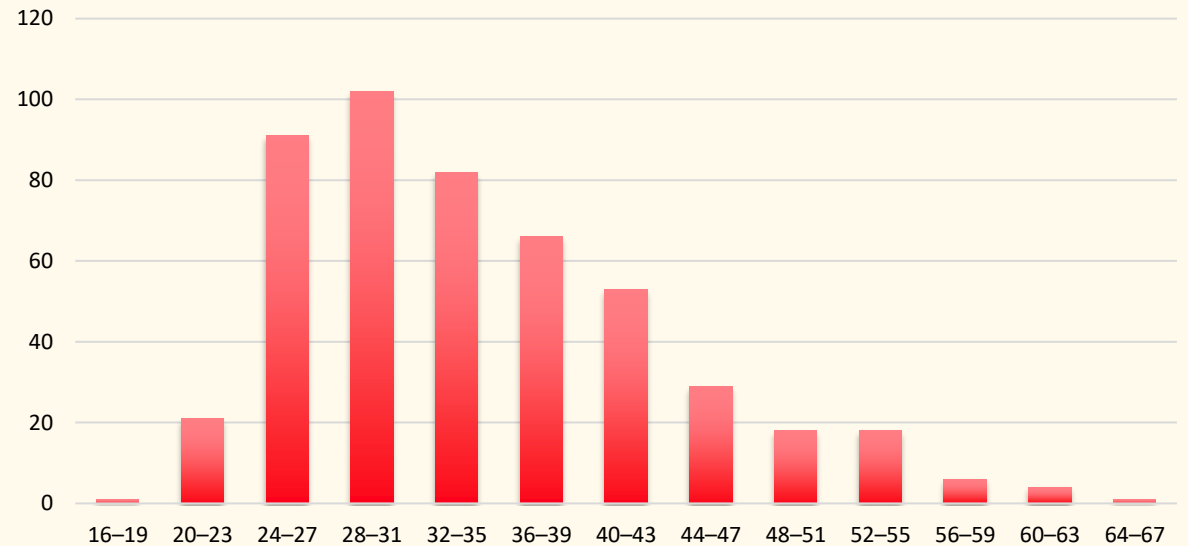
Vilka besöker RFSU-kliniken

Frågan kring **kön** var en fritextfråga på enkäten och vi har valt att presentera svaren i fyra kategorier; Män, Kvinnor, Annat och Vill ej uppge. Könsfördelningen är relativt jämn mellan de som svarat män och kvinnor, dock med en liten överrepresentation av män. Som kan ses i diagrammet identifierar sig 43% av RFSU-klinikens besökare, som har fyllt i enkäten, som kvinnor och 54% som män. 3% identifierar sig som annat eller ville inte uppge kön. I RFSU-klinikens besöksenkäten från 2023 var uppdelningen mellan män och kvinnor i princip helt lika, så här är en skillnad mellan de två rapporterna. Denna könsfördelning gäller dock endast de som besökt den sexualmedicinska delen. När vi tittar på de som besökt Terapeuterna var uppdelningen av män och kvinnor exakt lika.



Snittåldern för samtliga besökare som svarade på enkäten är 35 år. I histogrammet nedan så syns att RFSU-kliniken har ett stort åldersspann bland sina besökare, där den yngsta besökaren som fyllde i enkäten var 19 år och den äldsta 66 år.

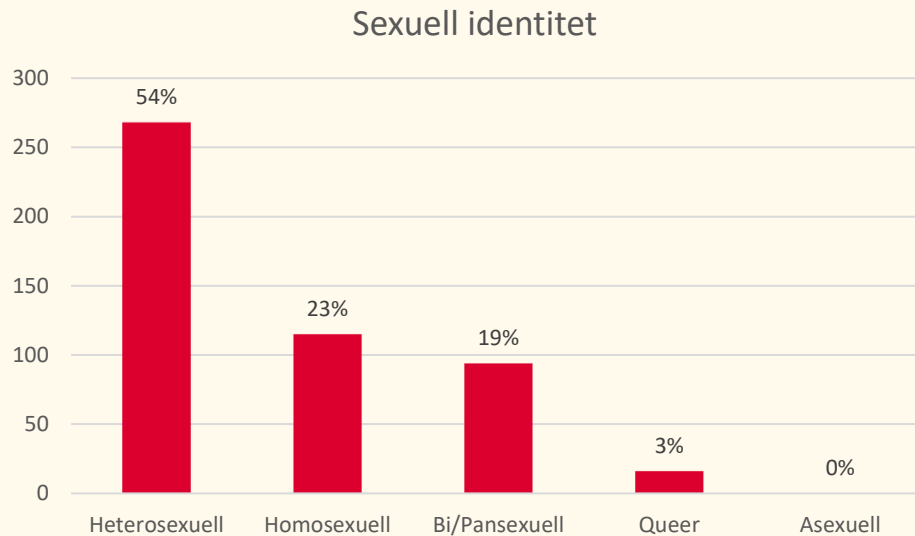
På y-axel histogrammet visas antal besökare och på x-axeln visas åldern i ett fyra års-spann



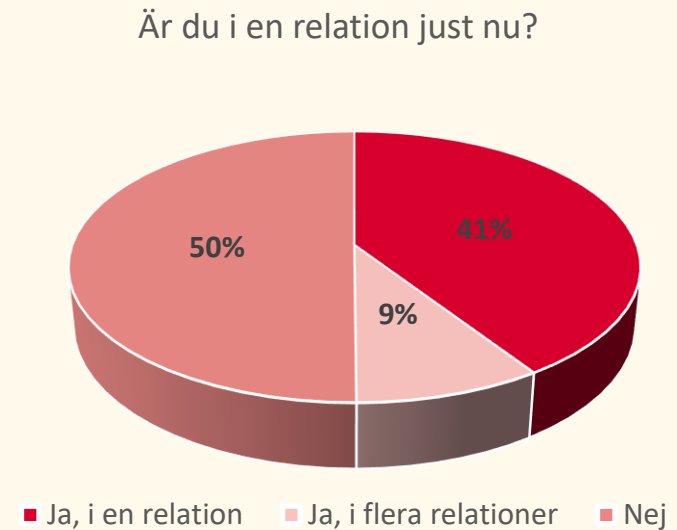
Vilka besöker RFSU-kliniken

När det gäller frågan om **sexuell identitet** fick besökaren välja det alternativ som passade dem bäst av följande alternativ, heterosexuell, homosexuell, bi/pansexuell, queer och asexuell. Ingen svarade asexuell och som ni ser i bilden var uppdelningen följande.

Vi ställde också en fråga om erfarenhet av trans, den löd "Är du eller har du varit transperson?" 17 personer svarade "ja" på den frågan och 418 svarade "nej".



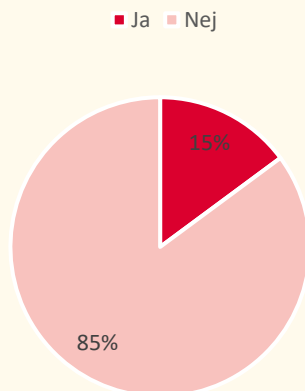
Vi frågade också kring besökarens **relationsstatus** och frågan löd. "Är du i en relation just nu?" Hälften av besökarna svarade att de inte var i en relation, 41 procent att de var i en relation och 9 procent att de var i flera.



Vilka besöker RFSU-kliniken

Vi var intresserade av om de personer med **funktionsnedsättning** och/eller med kroniska sjukdomar söker RFSU-kliniken. Vi ställde därför frågan: "Har du någon funktionsnedsättning eller sjukdom som påverkar din vardag, och som har haft under en längre tid?" Detta var bara en fråga besökarna kunde svara "ja" eller "nej" på och vi hade ingen definition i frågan vilket gjorde att det blev svårt både för besökaren att veta vad de fyllde i och svårt för oss att tolka svaren. Det var cirka 15 % av besökarna som svarade att de har någon funktionsnedsättning eller sjukdom som påverkar deras vardag. Hos de som besökte Psykoterapi var det cirka 35 % som svarade "ja" på den frågan.

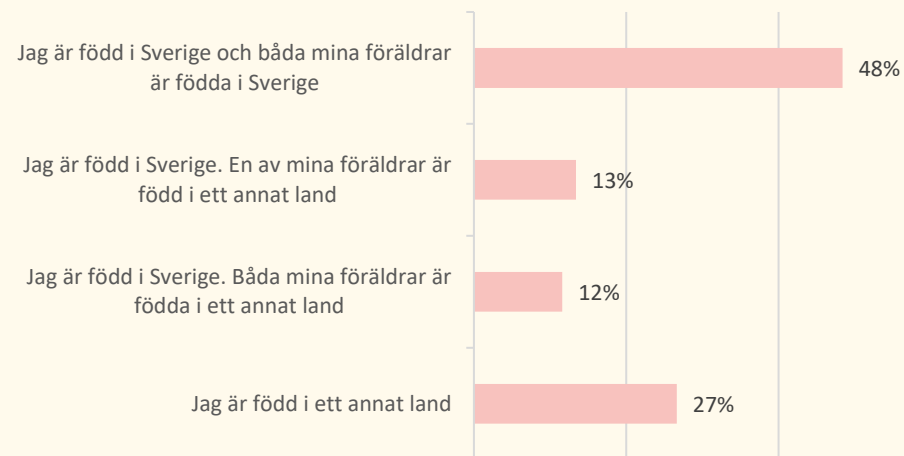
Har du någon funktionsnedsättning eller sjukdom som påverkar din vardag?



Vi på RFSU-kliniken ville veta mer om besökarens bakgrund och i detta fall om egen eller föräldrars **migrationserfarenheter**. Vi ställde därför frågan om var besökaren och dennes föräldrar är födda. Frågan löd "Var är du och dina föräldrar födda?"

Som diagrammet visar nedan så angav 27 % att de är födda i annat land än Sverige. Av de som svarade att de är födda i Sverige var det 12 % som hade båda föräldrar födda i annat land och 13 % som hade en förälder som är född i annat land än Sverige. 48 % svarade att de är födda i Sverige och båda föräldrar är födda i Sverige.

Var är du och dina föräldrar födda?



Vilka besöker RFSU-kliniken

RFSU-klinikens personalstyrka inkluderar flera professioner som psykoterapeut, barnmorska, undersköterska, familjerådgivare, läkare och sjuksköterska. Dessa olika professioner arbetar i team, vilket innebär att besökaren är i fokus och utifrån flera professioner kan besökaren få den bästa vården med hänsyn till flera faktorer.

Då RFSU-kliniken bedriver vård för många i olika skeenden i livet, som är tydligt i förhållande till ålder och könsfördelning hos besökarna, behövs också en förståelse om vad som är **orsaken till besöken**. I tidigare besöksenkäter har vi ställt frågan om orsak till besöket, men denna gång tog vi bort den frågan för att hålla ner storleken på enkäten. Tidigare enkäter har visat att de vanligaste primära besöksorsakerna är provtagning/testning, preventivmedel och övriga sexuella frågor/problem. RFSU-klinikens erfarenhet är att många av besökarna har flera frågor som de önskar hjälp med utöver det de initialt sökt för. Enligt Terapeuternas årliga statistik är de vanligaste besöksorsakerna relationsfrågor, lustfrågor, störande sexuella tankar/beteenden, erektionsfrågor och genital smärta. Andra exempel på sekundära besöksorsaker kan hämtas från tidigare statistik/studier där det framkommit att mellan 10-20 procent av de som besöker den sexualmedicinska delen på RFSU kliniken har erfarenhet av sexuellt våld. På den psykoterapeutiska mottagningen är den siffran mellan 30-50 procent. Vi har också i tidigare enkäter ställt frågan om ensamhet, nöjdhet med kropp och nöjdhet med sexliv. Och att det är mellan 10-20 procent av besökarna som svarar att de inte är nöjda med dessa faktorer. Vi har då också sett ett samband mellan dessa faktorer.

Dessa fynd är en indikation på att det behövs tid och kvalitet i bemötandet, så besökaren får tid att ställa de frågor de önskar och berätta om de behov de har.

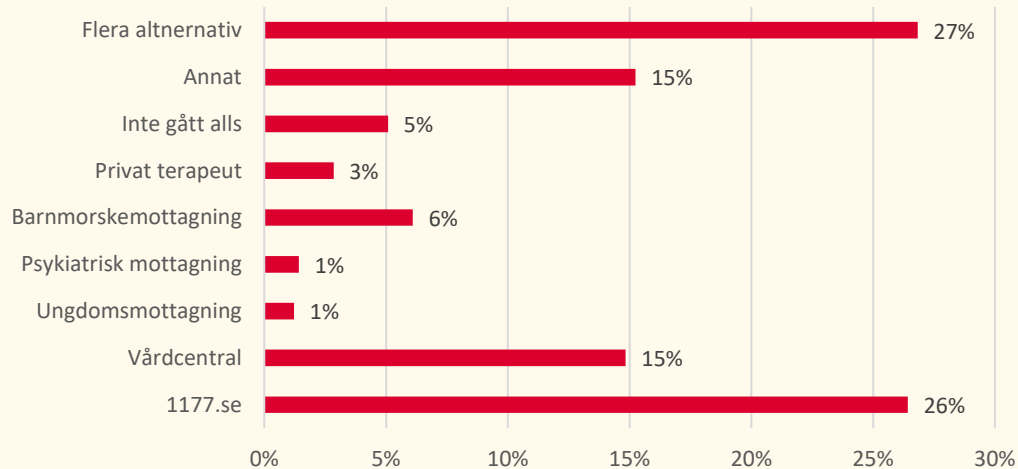


Det aktuella besöket

RFSU-kliniken är en del av samhällets hälso- och sjukvård och har historiskt fyllt en del luckor i dess vårdkedja. Det är viktigt att personer med vårdbehov får tydliga instruktioner om var och när de kan hitta vårdgivare och att lämpliga vårdkedjor är tydliga för patienterna.

I enkäten ställdes därför fråga om **var besökaren hade vänt sig om hen inte kommit till RFSU-kliniken**. Detta var en fråga med många förvalda svarsalternativ och här kunde patienten som fyllde i enkäten välja flera svar om inget av de svarsalternativen var passande. I diagrammet nedan syns resultatet av denna fråga.

Det är svårt att tolka dessa svar då den stora majoriteten valt "Flera alternativ", "Annat" och "1177", utan att vi riktigt vet vad de menade med detta.



I enkäten ställdes **fyra frågor om nöjdhet** som kunde besvaras genom att sätta kryss på en skala som gick från 1 (mycket missnöjd) till 5 (mycket nöjd). På samtliga av de fyra frågorna var majoriteten väldigt nöjda med flera delar av RFSU-kliniken. Den första frågan var hur nöjd patienten var med att boka tid. Den andra frågan var mottagande i receptionen. Vidare ställdes fråga om nöjdhet med väntrummet och till sist mottagande av personal. Det anses vara väldigt goda resultat. Under dessa frågor kunde patienterna kommentera sina svar och var överlag positiva, där flera nämnde att de känner sig trygga och har fått ett respektfullt och icke dömande bemötande. *"Alltid oerhört trevlig personal" "Känner mig trygg" "Bra bemötande och proffsig personal" "Varmt och tryggt bemötande" "Fin lugn miljö, man känner sig trygg"*

	Mycket missnöjd	Missnöjd	Varken eller	Nöjd	Mycket nöjd
Få kontakt/boka tid	0%	2%	6%	30%	62%
Mottagande i receptionen	0%	0%	1%	16%	83%
Väntrummet	0%	1%	4%	26%	70%
Mottagandet av personal	0%	0%	1%	12%	87%

Det aktuella besöket

De följande frågorna som ställdes i enkäten handlade om hur patienten uppfattade besöket avseende **tid, information, trygghet, delaktighet och hjälpsamhet**. Alla dessa frågor besvarades med ja eller nej svar. I tabellen nedan syns tydligt svaren att majoriteten av patienterna som fyllde i enkäten svarade ja på samtliga frågor.

Fråga	Ja	Nej
Kunde du ställa de frågor du ville?	100%	0%
Fick du hjälp med det du sökte för?	99%	1%
Räckte tiden till vid ditt besök?	95%	5%
Förstod du den eventuella information du fick?	100%	0%
Kände du dig delaktig i samtalet eller i beslut?	100%	0%

Även vid dessa frågor kunde patienten själv kommentera och lämna övriga synpunkter. I dessa fritext-tillägg framkom att många var nöjda och att förbättringar kring längre besök behövde i vissa tillfällen.

”Terapin känns professionell och RFSU:s sponsorskap är berömvärt – bättre än sjukförsäkringen”

”Mycket fint och lyhört samtal”

”Parterapi tar längre tid än 1 timme”

”Känner mig alltid hörd här och ni är proffsiga”

”Uppskattade även frågor om eventuella trauman och att få veta att psykoterapeut finns tillgängliga”

”Mer tider för provtagning”

”Bra och tydlig information”

”Ni är generösa. Tack!”

”Alla är jättesöta”

”Allt var bra och hade en bra barnmorska”

”Inlyssnande sköterskor”

”Trevlig terapeut som är villig att anpassa utifrån olika behov och perspektiv”

”Bemöts med värme och vänlighet av både receptionist och barnmorska”

Förbättringsförslag, övriga kommentarer och rekommendation av RFSU-kliniken

I enkäten frågade vi besökarna om **förbättringsförslag**. Frågan löd "Finns det något du tycker att vi kan bli bättre på?" Svaren visade att en stor andel av besökarna är nöjda och inte har några förbättringsförslag, ofta med positiva kommentarer om bemötandet ("*Ni är toppen, avslappnade och effektiva*", "*fortsätt med bemötandet*"). Det var knappt 100 besökare som hade förslag på förbättring. De förbättringsområden som nämns kan grupperas i tre huvudkategorier:

- 1. Tillgänglighet.** Detta är det mest framträdande förbättringsområdet. Vissa besökare upplever svårigheter med att få tid och önskar mer kapacitet, t ex genom fler bokningsbara tider och fler drop-in-tider. Det kom också flera önskemål om att göra bokning lättare/smidigare, t ex genom att ha ett bättre digitalt bokningssystem för alla besökstider. Det föreslogs också fler och längre telefontider samt kortare väntetid för besök.
- 2. Kommunikation och Information.** Förbättringar önskas både gällande information inför besöket och hantering av provsvar. När det gäller provsvar var flera önskemål att alltid få besked om negativa provsvar, inte bara positiva, genom ett automatiskt sms eller att kunna se svaren på 1177. Några önskar ännu tydligare information om hur provtagning går till innan besöken och föreslår även digitala formulär inför besök samt digitala "minneslappar" för recept/uppföljning. En person tyckte det fanns utrymme för ökad HBTQI-kompetens och mer kunskap om bemötande av icke-vita personer.
- 3. Lokal och Service.** Under denna kategori var det inte många kommentarer, men det fanns förslag på att göra väntrummet mer privat/anonymt, fler könummertavlor och bättre skyltning i port och trapphus. Någon önskade också en "vattenfontän" och/eller kaffeautomat i väntrummet.

När det gäller **övriga kommentarer** är de nästan uteslutande mycket positiva och fokuserar på trygghet och bemötande som klinikens största styrka. Det mest framträdande temat är hur trygga, välkomna och professionellt bemötta besökarna känner sig: "*Det är en enorm trygghet att kunna vända sig till er,*" "*Känner mig alltid så trygg,*" "*Få kliniker känns så trygga,*" "*Alla är välkomna.*"

Även värdet av RFSU-kliniken som en viktig samhällsfunktion nämns. Besökarna uppskattar starkt att kliniken finns och vilken roll den spelar. "*Tack för att ni finns,*" "*Så glad att ni finns!*" "*mycket samhällsviktig organisation!*" Flera besökare betonar att de fått hjälp på fler plan genom personalens samarbete och att de fått hjälp med extrasaker och berömmar kommunikationen mellan de olika rollerna på mottagningen.

På frågan om **besökaren skulle rekommendera** någon de känner att vända sig till RFSU svarade alla utom två personer att de skulle det. De två personernas missnöje handlade om stressig personal och begränsad möjlighet till PrEP.

Sammanfattningsvis utgör dessa svar ett starkt bevis på att kliniken lyckas skapa en exceptionellt trygg och välkomnande miljö. Detta är en oerhört viktig faktor inom sexuell hälsa och en stor styrka för denna verksamhet.

Avslutning

RFSU-kliniken är som många vårdenheter runt om i landet inte perfekta. Därför är det viktigt att dels undersöka vad som kan förbättras med hjälp av flera metoder, sedan genomföra en utvärdering och till sist hitta utvecklingspotential i verksamheten. För det finns alltid något vi kan bli bättre på. Och oavsett om det handlar om miljön i väntrummet, belysning på toaletterna eller bemötandet av personal, så vill vi på RFSU-kliniken veta det. Det är först då vi kan åtgärda och utveckla RFSU-kliniken till att bli ännu bättre för våra besökare. Det är viktigt.

Att ständigt undersöka hur patienterna upplever mötet med personal och lokalerna, anser vi på RFSU-kliniken, är ett måste. Det är något som ligger till grund för att kunna arbeta med besökaren i centrum såsom vi önskar arbeta.

Det är många besökare som kommer till RFSU-kliniken under ett år (cirka 20 000 besök av cirka 10 000 besökare per år) och i denna enkät har vi endast ett mindre urval som besökte kliniken och som hade lite extra tid att fylla i en pappersenkät. Som nämndes i inledningen av denna rapport så kunde vi tyvärr inte redovisa svar från besökare av vår digitala mottagningsdel. Detta ger, som beskrevs i början av denna rapport, en viss inblick, men det är tillsammans med flera källor, som statistik och andra enkäter, och upplevelser och feedback från besökare, som vi på RFSU-kliniken får en mer komplett bild av hur vi behöver utvecklas.

Vi är stolta över resultatet av denna enkät och vi är framförallt nöjda med att uppfattas som en trygg, professionell och icke dömande plats där frågor om sex, njutning, lust och relationer får ta plats.

Ett stort tack vill vi rikta till er besökare som har deltagit i denna enkät, tack för att ni hjälper oss på RFSU-kliniken att bli bättre, tack för att ni så generöst delar med er av era upplevelser och ger oss inblick i hur det är att besöka oss på RFSU-kliniken.

Riksförbundet för sexuell upplysning, RFSU, är en ideell organisation för sexualupplysning och sexualpolitik som har funnits sedan 1933. Genom kunskap, engagemang och påverkan bidrar RFSU till en värld där alla människor är fria att bestämma över och njuta av sin kropp och sin sexualitet. RFSU är partipolitiskt och religiöst obundet.

I Sverige arbetar RFSU både lokalt och nationellt. RFSU:s lokalföreningar bedriver verksamhet på flera platser i landet. I Stockholm finns RFSU-kliniken. Organisationen äger också bolaget RFSU AB som säljer kondomer samt produkter inom intimitet, kroppsvård och välbefinnande. Överskottet går till RFSU:s arbete i Sverige och världen.

Internationellt arbetar RFSU med politisk påverkan i EU och FN. RFSU samarbetar också med organisationer som jobbar för sexuella och reproduktiva rättigheter i flera världsdelar. RFSU är medlem och medgrundare av International Planned Parenthood Federation (IPPF).

När du köper en produkt, är medlem eller stödjer RFSU:s arbete med en gåva bidrar du till fortsatt förändring av människors liv.

www.rfsu.se
+46 8 692 07 00

Följ RFSU på sociala medier.